

101.



101. **Ramuri periostale și articulare ale nervului axilar.**

*Piesă confecționată  
de Ștefan M., asist. univ., a. 1970*

102.



102. **Ramuri periostale ale nervului subscapular spre fața costală a omoplatului.**

*Piesă confecționată  
de Ștefan M., asist. univ., a. 1970.*

103.



103. **Nervii periostali ai oaselor mâinii (fața palmară).**

Sunt prezentați nervii digitali palmari comuni și digitali palmari proprii din nervul median, ramura profundă și cea superficială a nervului ulnar, nervii digitali palmari comuni și digitali palmari proprii din nervul ulnar, nervii periostali și nervii articulari de pe fața palmară a mâinii, ramura comunicantă a nervului ulnar cu nervul median.

*Piesă confecționată  
de Beșliu E., asist. univ., a. 1972.*

104.



**104. Sursele de inervație a periostului și articulațiilor oaselor mâinii (fața palmară).**

Sunt puși în evidență nervul median cu nervii digitali palmari comuni și digitali palmari proprii, ramura superficială și cea profundă a nervului ulnar cu nervii digitali palmari comuni și digitali palmari proprii, nervii periostali și articulari de pe fața palmară a oaselor mâinii.

*Piesă confecționată*

*de Beșliu E., asist. univ., a. 1980*

105.

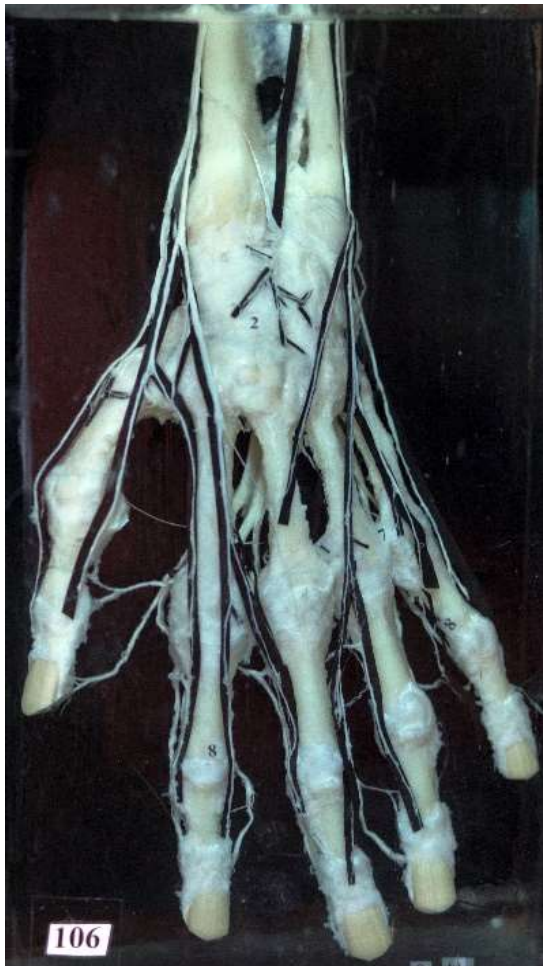


**105. Venele dorsale ale mâinii.**

Sunt prezentate venele digitale, venele intercapitulare, venele metacarpiene dorsale, rețeaua venoasă dorsală a mâinii, din care își iau originea venele bazilică și cefalică.

(Pe timpurile când sângerarea era considerată metodă de tratament vena dorsală a degetului mic era denumită vena salvatella).

106.



**106. Nervii dorsali ai mâinii.**

Sunt prezentate ramura superficială a nervului radial și ramura cutanată dorsală a nervului ulnar care se împart în nervi digitali dorsali, ramuri comunicante dintre acestea, precum și nervi periostali și articulari.

*Piesă confecționată*

*de Beșliu E., asist. univ., a. 1982.*

107.



**107. Arcul arterial palmar superficial.**

Sunt prezentate artera radială, artera ulnară, ramura palmară superficială a arterei radiale, artera principală a policelui, artera radială a indexului, arterele metacarpiene palmare, arterele digitale palmare comune și arterele digitale palmare proprii.

108.



**108. Raporturile arcului palmar superficial cu nervii palmari.**

Sunt prezentate nervul median, ramura superficială a nervului ulnar, nervii digitali palmari comuni, nervii digitali palmari proprii, arcul palmar superficial, arterele digitale palmare comune și arterele digitale palmare proprii.

*Piesă confecționată de Titova T., lect. sup.*

109.



**109. Arcul palmar profund.**

Sunt evidențiate arterele ulnară, ramura ei palmară profundă, artera radială, artera principală a policelui, artera radială a indexului, arcul palmar profund, arterele metacarpiene palmare, arterele digitale palmare comune și arterele digitale palmare proprii.

110.



**110. Nervul fibular (peronier) comun și ramurile lui.**

Sunt prezentați nervii fibular (peronier) superficial, fibular (peronier) profund, cutanat dorsal medial, cutanat dorsal intermediar (mijlociu), cutanat dorsal lateral, digitali dorsali ai piciorului, precum și nervii periostali ai tibiei.

111.



**112. Artera tibială anterioară și ramurile ei.**

Sunt prezentate arterele recurentă tibială anterioară, maleolare anterioare medială și laterală, dorsală a piciorului (pedioasă), tarsiene laterală și medială, arcuată, metatarsiene dorsale, digitale dorsale și plantară profundă.

*Piesă confecționată  
de lector sup. Cherdivarenco N., a. 1968.*

112.



**113. Arterele și nervii feței palmare a mâinii.**

Este prezentată o variantă a arterelor mâinii, în care arterele principală a policelui și radială a indicelui pornesc nu de la artera radială, ci sunt ramuri terminale ale arterei ulnare.

113.



**114. Variantă a arterelor feței palmare a mâinii în care ramura superficială palmară de la artera radială nu anastomozează cu artera ulnară, ci devine arteră digitală palmară proprie a policelui, iar arterele principală a policelui și radială a indicelui provin din arcul palmar superficial.**

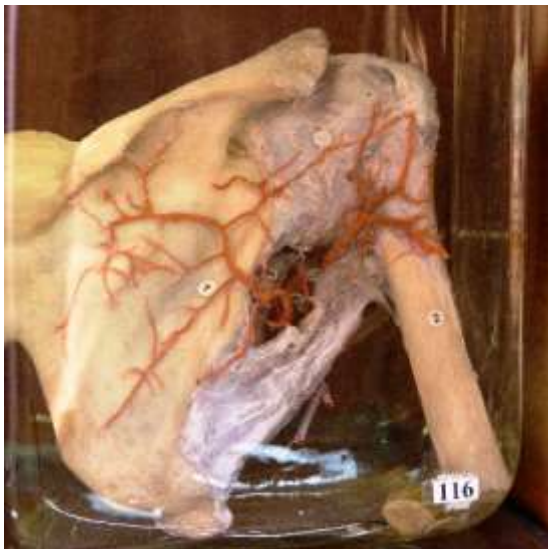
114.



**115. Nervii periostului oaselor antebrăului.**  
Sunt prezentate ramurile periostale, lansate de nervul interosos antebrachial anterior (din nervul median).

*Piesă confecționată  
de Poburnia E., asist. univ., a. 1971.*

115.



**116. Rețele arteriale ale omoplatului și articulației umărului.**

La formarea lor participă ramuri de la arterele suprascapulară, circumflexă a scapulei, toracoacromială, circumflexe humerale anterioară și posterioară, brahială profundă.

*Piesă confecționată  
de Ștefan M., asist. univ., a. 1970.*

116.



**117. Nervii feței posteromediale ale articulației cotului (din dreapta).**

Este evidențiată ramura colaterală ulnară a nervului radial (nervul lui Krause) spre capul medial al tricepsului brahial, mușchiul anconeu și capsula articulației cotului.

*Piesă confecționată  
de Lupașcu T., asist. univ., a. 1970.*

117.



118. Nervii feței anterioare a articulației cotului (din stânga).

*Piesă confecționată de Lupașcu T., asist. univ., a. 1970.*

118.



119. Artera poplitee și ramurile ei.

Sunt prezentate arterele supero-medială și supero-laterală a genunchiului, infero-medială și infero-laterală a genunchiului, medie a genunchiului, surale, tibiale anterioară și posterioară, peronieră (fibulară) și circumflexă fibulară.

119.



120. Arterele feței dorsale a piciorului.

Sunt evidențiate arterele tibială anterioară, maleolare antero-medială și antero-laterală, dorsală a piciorului (pedioasă), tarsiană laterală, tarsiene mediale, arcuată, plantară profundă, metatarsiene dorsale, digitale dorsale.

*Piesă confecționată de Cherdivarencu N., asist. univ., a. 1955.*



120.



**121. Arterele feței plantare a piciorului.**

Sunt evidențiate arterele plantare medială și laterală, metatarsiene plantare, digitale plantare.

121.



**122. Artera poplitee și arterele feței posterioare a gambei.**

Sunt disecate artera poplitee cu ramurile ei – arterele supero-medială și supero-laterală, infero-medială și infero-laterală, precum și medie a genunchiului, arterele surale, tibiale posterioară și anterioară, peronieră (fibulară) și circumflexă fibulară.

122.



**123. Nervii pietroși ai feței dorsale a piciorului.**

Sunt prezentați nervul peronier (fibular) superficial cu ramurile – nervii cutanați dorso-medial și dorsal intermediar, nervul peronier (fibular) profund, nervul cutanat dorso-lateral al piciorului.

123.



**124. Nervii periostului femurului (aspect anterior).**

Sunt prezentate ramurile periostale ale nervilor femural și obturator.

*Piesă confecționată  
de Strătilă., asist. univ., a. 1970*

124.



**125. Arterele feței plantare a piciorului.**

Sunt evidențiate arterele tibială posterioară, plantare medială și laterală, ramurile calcaneare, arcada plantară profundă, metatarsiene plantare, digitale plantare.

*Piesă confecționată  
de Vincenzo G., asist. univ., a. 1955*

125.



128. Ganglionii sacrali ai trunchiului simpatic și plexurile hipogastrice superior (*nervul presacral al lui Latarget*) și inferior sau pelvin. Formarea plexului sacral.

*Piesă confecționată de Catereniuc I., conf. univ., a. 2002*

126.



129. Plexul sacral și plexul hipogastric inferior sau plexul pelvin.

*Piesă confecționată de Belic O., lect. sup., a. 2002*

127.



132. Nervii periostului oaselor gambei.

Sunt prezentați nervii tibial, interosos crural, peronier (fibular) profund.

*Piesă confecționată de Covaliu V- na, asist. univ., a. 1970*

128.



133. Inima unui câine cu vasele sangvine mari și ventriculele deschise

129.



135. „Cord bovin”.

*Piesă confecționată  
de Titova T., conf. univ.*

130.



137. Plexurile lienal și mezenteric superior.  
Nervii pancreasului.

131.



#### 141. Baza și fața sternocostală a inimii.

Ventriculul drept este secționat, se văd cuspidele valvei atrioventriculare drepte, mușchii papilari, infundibulul sau conul arterial. Sunt evidențiate prin injectare cu mase colorate ramificațiile arterei coronare stângi și tributarele venei cardiace mari.

132.



#### 142. Nervii spinali. Lanțurile simpatice lombare și sacrale. Plexurile nervoase lombar și sacral.

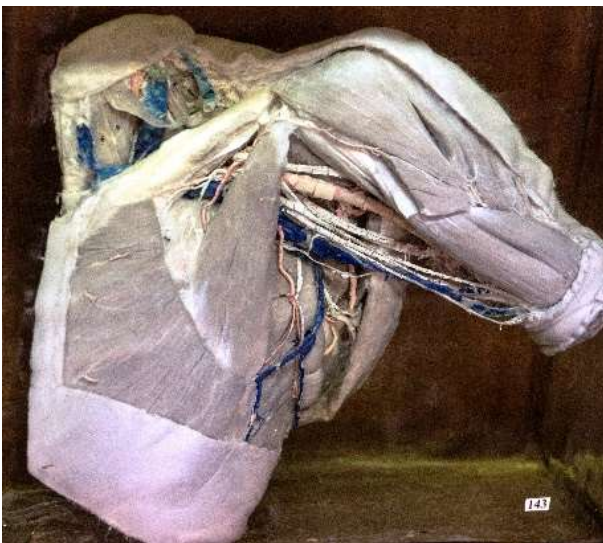
Ramurile ventrale ale nervilor spinali lombari și sacrali și formarea plexului lombosacral.

Printr-o secțiune sagitală, trasată prin corpurile vertebrale este deschis canalul rahidian și din dreapta sunt puse în evidență rădăcinile, ganglionii senzitivi și ramurile nervilor spinali respectivi, iar din stânga – ramurile ventrale, formarea plexurilor lombar și sacral și localizarea ganglionilor lombari, sacrali și impar ai trunchiului simpatic. Tot din stânga sunt disecați nervii intercostal XI, subcostal, iliohipogastric, ilioinghinal, genitofemural, femurocutanat, obturator și femural.

*Piesă confecționată*

*de Covaliu V., asist. univ., a. 1972*

133.



#### 143. Vasele sangvine și nervii regiunii axilare.

Sunt disecate arterele axilare cu ramurile sale:

- artera toracoacromială cu ramurile acromială, claviculară, deltoidiană și pectorale;
- artera toracică laterală;
- artera subscapulară cu arterele toracodorsală și circumflexă a scapulei;
- artera circumflexă humerală anterioară; precum și continuarea ei – artera brahială cu artera brahială profundă.

De asemenea sunt evidențiate ramurile plexului brahial de la partea lui supraclaviculară –nervii toracic lung (nervul lui Bell) și toracodorsal, iar de la partea infraclaviculară – fasciculele lateral, medial și posterior și nervii musculocutanat, median (cu rădăcinile medială și laterală), ulnar, cutanat brahial medial, cutanat antebrahial medial, radial.

Parțial este descoperită și vena axilară.

134.



144. **Repartizarea în limbă a nervului lingual, destinat mucoasei presulcale și a nervului hipoglos, destinat mușchilor intrinseci și extrinseci.**

*Piesă confecționată de Andrieș V., prof. univ., a. 1997*

135.



146. **Traiecul vaselor toracice interne pe fața posterioară a plastronului sternocostal.**

136.



147. **Traiecul și ramurile arterelor toracice interne pe fața posterioară a plafonului sternocostal.**

Sunt evidențiate arterele musculofrenică și epigastrică superioară și ramurile sternale, perforante, intercostale anterioare.

137.



148. **Ramificarea trunchiului vagal posterior în cavitatea abdominală la om.**

Se evidențiază ramurile celiace și pancreatice.

*Piesă confecționată de Perlin B., asist. univ.*

138.



149. **Artera mezenterică superioară și ramurile ei – arterele jejunale și ileale.**

139.



150. **Nervii intercostali și trunchiul simpatic. Formarea nervilor splanhnici mare și mic.**

*Piesă confecționată de I.V. Kuznețova, conf. univ., a. 1972.*

140.



**153. Ganglionii cervicali și toracici ai trunchiului simpatic și raporturile lor cu nervii intercostali.**

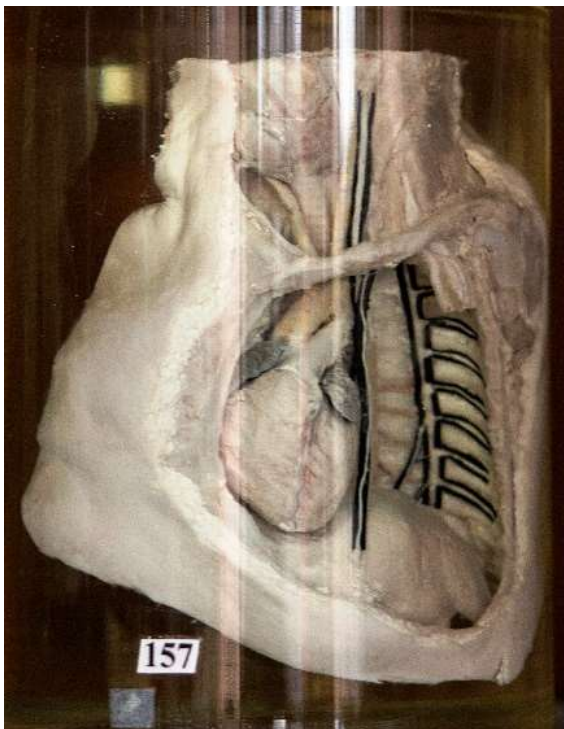
Sunt evidențiate aorta toracică și canalul toracic și formarea ansei subclaviculare și a nervilor splanhnici mare și mic.

*Piesă confecționată*

*de Dobrev A., student a. V,*

*cond. șt. Vincenzo G., conf. univ., a. 1972.*

141.



**157. Unele componente ale mediastinului anterior și posterior (BNA).**

Sunt demonstrate inima, trunchiul pulmonar, aorta ascendentă, arcul aortei, aorta toracică, ganglionii toracici ai trunchiului simpatic și nervii frenic, intercostali, splanhnici mare și mic.



142.



160. **Plexul aortic abdominal, ganglionii aorticorenali și renali și plexul renal.**

*Piesă confecționată  
de Cherdivarenco N., lector sup., a. 1974.*

143.



162. **Aorta și ramurile ei la nou-născut.**

Sunt prezentate aorta ascendentă, arcul aortei, aorta toracică și cea abdominală și arterele – trunchiul brahiocefalic, subclaviculară dreaptă, carotidă comună dreaptă, carotidă comună stângă, subclaviculară stângă, intercostale posterioare, trunchiul celiac, mezenterice superioară și inferioară, renale, iliace comune, iliace internă și externă, ombilicale, epigastrice inferioare și anastomozele lor cu arterele epigastrice superioare.

144.



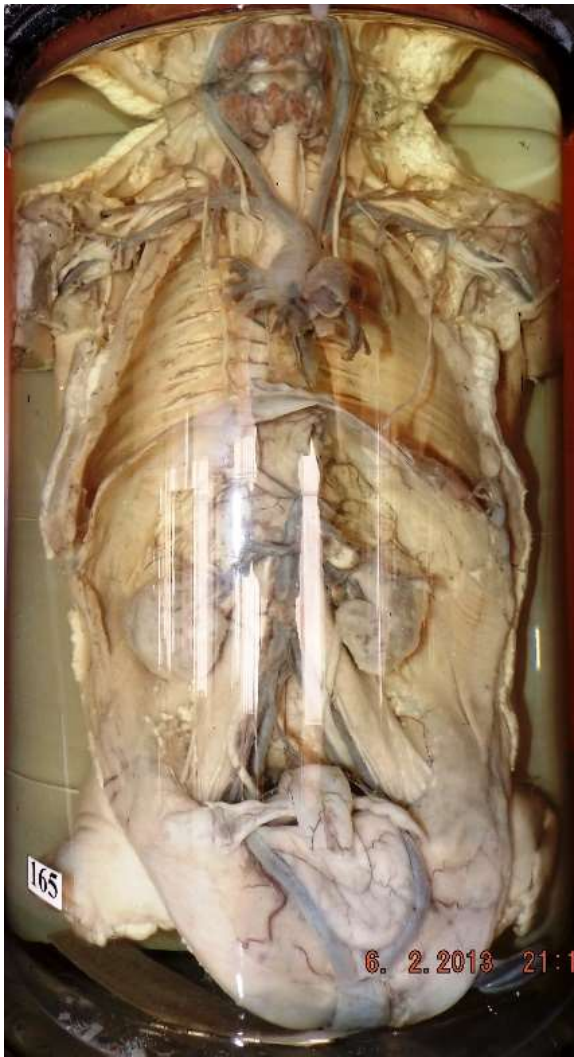
163. **Părțile cervicală și toracică a măduvei spinării. Formarea plexurilor cervical și brahial.**

Părțile cervicală și toracică a măduvei spinării sunt prezentate în canalul rahidian, deschis prin înlăturarea corpurilor vertebrale. Sunt puse în evidență rădăcinile anterioare și posterioare ale nervilor spinali, ganglionii senzitivii ai nervilor spinali, trunchiurile nervilor spinali, conexiunile nervilor spinali cu ganglionii trunchiului simpatic.

La nivelul părții cervicale sunt demonstrate ramurile dorsale (nervii suboccipital, occipital mare, occipital al treilea și plexul cervical posterior al lui Cruveilhier); la nivelul ramurilor ventrale ale nervilor cervicali C1-4 – formarea plexului cervical (din care pornesc rădăcinile superioară și inferioară ale ansei cervicale și nervii occipital mic, auricular mare, transversal al gâtului, supraclaviculari, frenic), iar la nivelul ramurilor ventrale ale nervilor cervicali C5-8 și toracic T1 – formarea plexului brahial (rădăcinilor, trunchiurilor superior, mijlociu și inferior, diviziunilor anterioare și posterioare și a fasciculelor lateral, medial și posterior), precum și a ramurilor părților supraclaviculară și infraclaviculară, care pot fi identificate.

*Piesă confecționată  
de Ștefanț M., asist. univ., a. 1972.*

145.



**165. Aorta și ramurile ei la nou-născut.**

Sunt prezentate aorta ascendentă și arcul aortic cu ramurile lui și raporturile lor cu nervii vag și frenic. În cavitățile abdominală și pelviană sunt evidențiate bifurcația aortei, trunchiul celiac, arterele renale, suprarenale, iliace comune, ombilicală și raporturile lor cu ureterele.

146.



**166. Aorta și ramurile ei la nou-născut.**

Sunt prezentate bulbul aortei cu originea arterelor coronare, ramurile arcului aortic, arterele intercostale posterioare, trunchiul celiac, arterele mezenterice superioară și inferioară, renale, suprarenale, iliace comune, ombilicale, epigastrică inferioară.

147.



**167. Sursele de inervație ale versantului posterior al ficatului.**

Sunt prezentați nervii vag, frenic, intercostali, ganglionii toracic ai trunchiului simpatic, nervii splanhnici.

*Piesă confecționată*

*de Catereniuc I., Titova T., conf. univ., a. 2002.*

148.



**168. Plexurile vegetative din cavitatea abdominală.**

Sunt prezentate plexurile aortic abdominal, celiac, intermezenteric, renal, ureteral și ganglionii celiaci ai lui Vieussens (centrul nervos Willis), aorticorenali mezenterici superior și inferior, renali, precum și nervii splanhnici mare și mic.

*Piesă confecționată*

*de Cherdivarenco N., asist. univ., a. 1961.*

149.



**169. Componenta plexurilor vegetative din cavitatea abdominală.**

Sunt evidențiați nervii splanhnici mare și mic, plexurile aortic abdominal, celiac, mezenteric superior, intermezenteric, mezenteric inferior, suprarenal, renal cu ganglionii celiaci, aorticorenali, mezenterici superior și inferior, renali.

*Piesă confecționată*

*de Cherdivarenco N., asist. univ., a. 1972.*

150.



**170. Inervația rinichilor și pancreasului.**

Sunt demonstrate plexurile pancreatic și renal și ganglionii renali.

*Piesă confecționată*

*de Cherdivarenco N., asist. univ., a. 1961.*

151.



**171. Ramurile aortei abdominale la un copil de 9 luni.**

Sunt prezentate trunchiul celiac, arterele renale, suprarenale, mezenterice superioară și inferioară, testiculare, iliace comune, ombilicale, epigastrice inferioare.

Arterele frenice inferioare sunt ramuri ale trunchiului celiac.

152.



**172. Nervii vagi și plexurile pulmonar și esofagian, aspect posterior.**

Sunt prezentate ramurile esofagiene, traheale și pulmonare ale nervilor vagi, conexiunile lor cu ganglionii cervicali ai trunchiului simpatic, formarea plexurilor pulmonar și esofagian și a trunchiului vagal posterior.

*Piesă confecționată*

*de T. Lupașcu, lector superior, a. 1971.*

153.



**173. Ramurile aortei la adult.**

Sunt demonstrate părțile aortei, arterele coronare, ramurile arcului aortic, arterele intercostale posterioare, arterele frenice inferioare, trunchiul celiac și arterele mezenterice superioară și inferioare, arterele lombare, arterele renale (din dreapta – dublă), suprarenale, testiculare (ovariene), precum și bifurcația aortei.

*Piesă confecționată  
de Vincenzo G., conf. univ., a. 1970.*

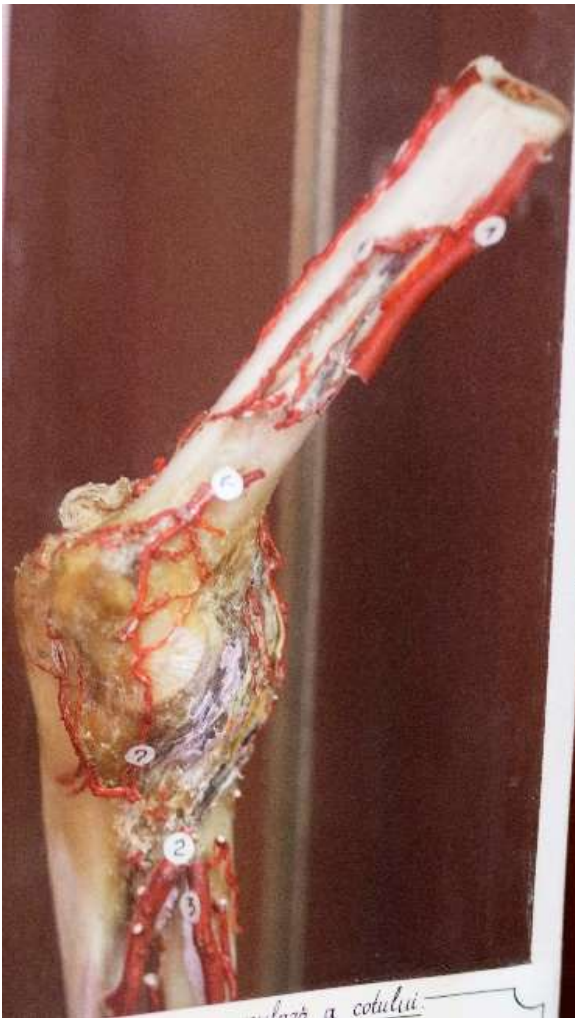
154.



**174. Dilatarea patologică a trunchiului pulmonar și a arterelor pulmonare.**

*Piesă confecționată  
de Poburnia E., conf. univ., a. 2014.*

155.



**175. Rețeaua articulară a cotului.**

Sunt evidențiate arterele descendente – colaterale ulnare superioară și inferioară, colaterală mijlocie și colaterală radială (cu ramurile anterioară și posterioară) și cele recurente – recurentă radială, recurentă ulnară (cu ramurile anterioară și posterioară) și interosoasă recurentă.

*Piesă confecționată*

*de Kuznețova I., asist. univ., 1960.*

156.



**176. Mușchii, vasele sangvine și nervii membrului superior.**

*Piesă mumificată, confecționată*

*de Iastrebova T., lector sup., a. 1978.*

157.



**177. Origine atipică (de la tr. brahiocefalic) a arterei carotide comune stângi.**

*Piesă confecționată*

*de Batâr Dm., conf. univ., a. 2014*

158.



178. **Endobaza craniului cu *dura mater* craniană (pahimeningele).**

Sunt prezentați nervii cranieni în traiectul lor spre orificiile și canalele de pasaj, artera oftalmică, totodată se reliefează artera meningee medie, confluența sinusurilor, sinusul transvers, sinusurile sagital superior și drept (secționate).

159.



180. **Vasele sangvine și nervii membrului inferior.**

*Piesă confecționată prin mumificare de Titova T., conf. univ., a. 1978.*

160.



186. Variabilitatea ramificării arterelor intestinului gros.

*Piesă confecționată de Belic O., conf.univ., studentii Mazuruc N., gr. 1531 și Covașev S., gr. 1121, a. 2016.*

161.



191. Mușchii, vasele sangvine și nervii membrului superior.

*Piesă confecționată prin mumificare de T. Titova, conf. univ. a. 2014.*

162.



193. Ramurile extrapietroase, preganglionare și periferice ale nervului facial și ramurile pieloase ale plexului cervical.

Sunt prezentate plexul intraparotidian (*pes anserinus major* – BNA), ramurile temporale, bucale, zigomatice și conexiunile lor cu ramurile terminale ale nervului infraorbital (*pes anserinus minor* – BNA), ramura marginală a mandibulei și cea cervicală cu conexiunea cu nervul transversal al gâtului (ansa cervicală superficială), nervii occipital mic, auricular mare, transversal al gâtului, supraclaviculari.

*Piesă confecționată de E. Lopotencu, conf. univ. a. 2016.*



163.



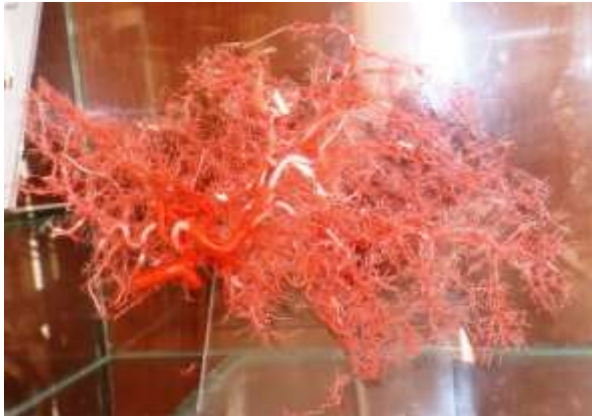
**206. Variante anatomice ale arterelor membrului superior.**

Sunt prezentate originea printr-un trunchi comun a arterelor brahială profundă și colaterală ulnară superioară, artera brahială profundă accesorie cu origine din artera colaterală ulnară superioară, trifurcarea arterei brahiale cu formarea arterelor radială, ulnară și recurentă radială, precum și venele brahială și bazilică și nervii median și ulnar.

*Piesă confecționată*

*de asist. univ. Z. Zorina. a. 2017.*

164.



**207. Sistemul arterial al ficatului (piesă obținută prin corodare).**

165.



**210. Variabilitatea arterelor membrului superior.**

Sunt prezentate originea arterei toracodorsale de la artera toracică laterală și bifurcația înaltă a arterei brahiale.

*Piesă confecționată de*

*Z. Zorina. asist. univ., a. 2017.*