

MUZEUL „VASE ȘI NERVI”

Partea I

1.



1. Ramurile nervului trigemen și ramurile pieloase ale plexului cervical.

Sunt evidențiați nervii oftalmic cu ramificațiile lui în orbită, nervul maxilar cu ramura lui terminală – nervul infraorbital, care după apariția prin orificiul omonim formează ramuri palpebrale inferioare, nazale interne și externe și labiale superioare. Toate acestea, împreună cu conexiunile dintre ele formează *pes anserinus minor* (termin neomologat de TA).

De asemenea este descoperit nervul mandibular și ramurile lui – nervii bucal, auriculotemporal, lingval, alveolar inferior, de la care pornește nervul milohioidian.

Prin orificiul mental își face apariția nervul mental – ramura terminală a nervului alveolar inferior, care formează ramurile labiale, mentale și gingivale.

Sunt prezente toate ramurile pieloase ale plexului cervical – nervii auricular mare, transversal al gâtului, supraclaviculari (mediali, intermediari și laterali) și occipital mic.

În imaginea cervicală anterioară este prezentată ramura cervicală a nervului facial și conexiunile ei cu nervul transversal al gâtului, care în cazul de față are numai ramuri inferioare, iar ramurile superioare pornesc de la nervul auricular mare.

Prin aceste conexiuni se formează ansa cervicală superficială (termin neomologat de TA).

Piesă confecționată

de Carajia T., asist. univ., a. 1993.

2.



2. Ganglionul trigeminal (Gasser) și ramurile nervului trigemen – nervii oftalmic, maxilar și mandibular.

Sunt prezente ramurile nervului frontal (nervii supraorbital și supratrohlear), nervul infraorbital cu ramurile lui palpebrale inferioare, nazale interne și externe și labiale superioare (*pes anserinus minor*), nervii lingval, alveolar inferior, mental și milohioidian.

3.



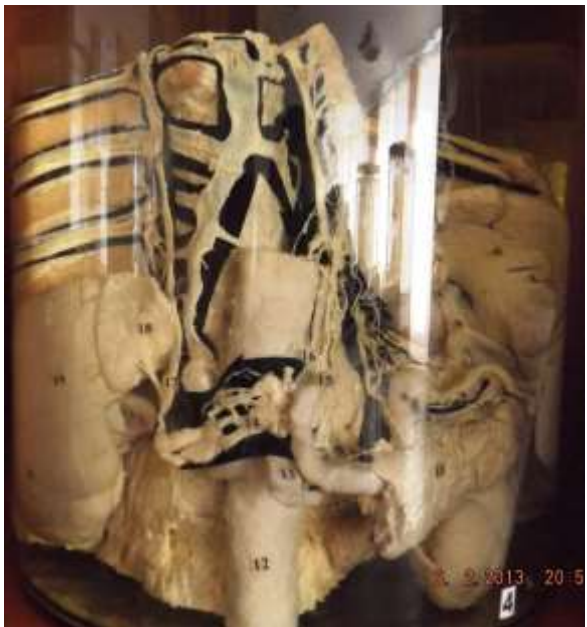
3. Arterele, care realizează vascularizația encefalului.

Sunt prezentate arterele carotide interne, cerebrale anterioare, cerebrale medii și cerebrale posterioare cu segmentele lor, arterele vertebrale și artera bazilară cu ramurile lor, precum și cercul arterial cerebral (al lui Willis), format de arterele cerebrale și cele comunicante (anterioară și cele posterioare).

Piesă confecționată

de T. Iastrebova, conf. univ. prin injectare de celoidină și corodare, a. 1970.

4.



4. Vena lombară ascendentă și continuarea ei cu vena azygos, precum și ganglionul mezenteric superior – localizare și raporturi cu formațiunile adiacente.

Piesă confecționată

de Belic O., conf. univ., a. 2012.

5.



5. Ramurile nervului facial cu origine în plexul intraparotidian (*pes anserinus major*) – temporale, zigomatice, bucale, marginală a mandibulei și cervicală.

Este demonstrată participarea celor zigomatice și bucale la formarea *pes anserinus minor*, și a celei cervicale la formarea ansei cervicale superficiale (termini neomologați de TA).

Piesă confecționată

de Petuhov C., asist. univ., a. 1967.

6.



6. Raporturile ramurilor nervului facial și a nervului auriculotemporal cu ramurile arterelor facială și temporală superficială.

Piesă confecționată

de Cherdivarencu N., asist. univ., a. 1961.

7.



7. Elementele nervoase, localizate în profunzimea gâtului și în mediastinul posterior.

Sunt evidențiate ramurile anterioare ale nervilor cervicali cu conexiunile dintre ele, care participă la formarea plexului cervical, trunchiurile superior, mediu și inferior ale plexului brahial, precum și nervii intercostali.

Pe toată întinderea lor sunt descoperite segmentele cervical și toracic ale trunchiului simpatic, ganglionii din componență cu ramurile lor. De asemenea sunt puși în evidență nervii vag, hipoglos, laringian superior, laringian recurent, ramurile cardiace ale nervului vag, nervii cardiaci cervicali superior, mediu și inferior, plexurile aortic toracic și cel cardiac. (De menționat faptul, că pot fi diferențiate plexurile cardiace superficial și profund, neomologate de TA).

Piesă confecționată

de Andrieș V., asist. univ., a. 1975.

8.



8. Sursele de inervație a cordului.

Sunt evidențiate ramurile cardiace cervicale superioare și inferioare și cardiace toracice de la nervul vag, nervii cardiaci cervicali superior, mediu și inferior și ramurile cardiace toracice de la ganglionii respectivi ai trunchiului simpatic.

Pe lângă cele menționate preparatul anatomic mai prezintă nervii vag, laringian superior, laringian recurent, hipoglos, intercostali superiori, plexurile cervical și brahial, trunchiul simpatic.

Piesă confecționată

de Cherdivarenco N., asist. univ., a. 1961.

9.



9. Artera maxilară și nervii planului profund al capului.

Sunt prezentate ramurile arterei maxilare și nervii alveolar inferior, mental, milohioidian, lingval, bucal, *pes anserinus minor*, hipoglos cu rădăcina superioară a ansei cervicale (ramura superioară sau descendentă a ansei cervicale), accesoriu, plexul cervical.

Piesă confecționată

de Titova T., asist. univ.

10.



10. Ansa cervicală (ansa hipoglossuli) și ramura sinusului carotic de la nervul glosfaringian (nervul lui Hering).

Pe preparat mai sunt evidențiați nervii auriculotemporal, alveolar inferior, lingval, bucal (din nervul mandibular), hipoglos, vag (segmentul cervical), auricular mare, occipital mic și transversal al gâtului (din plexul cervical), precum și ramurile terminale ale nervului frontal (supraorbital și supratrohlear), nervului infraorbital (*pes anserinus minor*), mental (ramuri labiale, mentale și gingivale).

***Piesă confecționată
de Titova T., conf. univ., a. 1997.***

11.



11. Plexul intraparotidian și ramurile nervului facial la un copil.

12.



12. Plexurile autonome (vegetative) din cavitatea pelvisului.

Se evidențiază fasciculele nervoase pornite de la plexurile aortic abdominal și iliace, care formează plexul hipogastric superior (de forma unei lamele triunghiulare). De la acestea pornesc nervii hipogastrici drept și stâng, care formează plexul hipogastric inferior sau pelvin cu derivatele: plexurile rectale mijlociu și superior, uterovaginal și vezical.

***Piesă confecționată
de Belic O., lect. super., a. 2002.***

13.



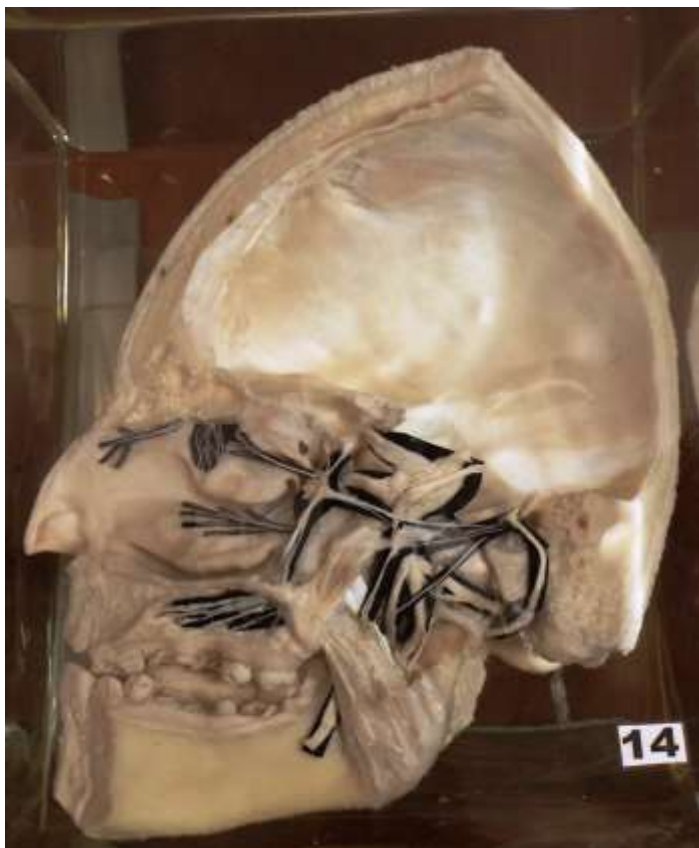
13. Arterele carotidă comună, carotidă internă (porțiunea cervicală), carotidă externă și ramurile ei.

Raporturile cu nervii planului profund al capului și gâtului.

Piesă confecționată

de Titova T., asist. univ., a. 1978.

14.



14. Ganglionii atașați nervului trigemen.

Piesa demonstrează:

Ganglionul trigeminal al lui Gasser, întors pe o margine, în care pătrunde rădăcina senzitivă, situată lateral și pe sub care trece rădăcina motorie (fără ca să treacă prin ganglion) și se atașează nervului mandibular. Sunt evidențiate segmentele inițiale ale nervilor oftalmic, maxilar și mandibular, cu originea în ganglion.

Ganglionul pterigopalatin (sfeno-palatin al lui Meckel) situat în partea superioară a fosei pterigopalatine. Spre ganglion trece nervul canalului pterigoidian (a lui Vidian) format din nervul pietros mare (rădăcina parasimpatică) cu fibre preganglionare din nucleul salivator superior și cel lacrimal și nervul pietros profund (rădăcina simpatică) de la plexul carotic intern. De la ganglion pornesc ramurile nazale posterioare superioare mediale și laterale, nervii palatini mici și nervul palatin mare, care lansează nervii nazali posteriori inferiori. (Nervul nazopalatin a lui Scarpa nu e disecat).

Ganglionul otic (Al lui Arnold) cu rădăcina lui parasimpatică – nervul pietros mic conținând fibre preganglionare de la nucleul salivator inferior și ramurile de la ganglion spre nervii auriculotemporal și bucal.

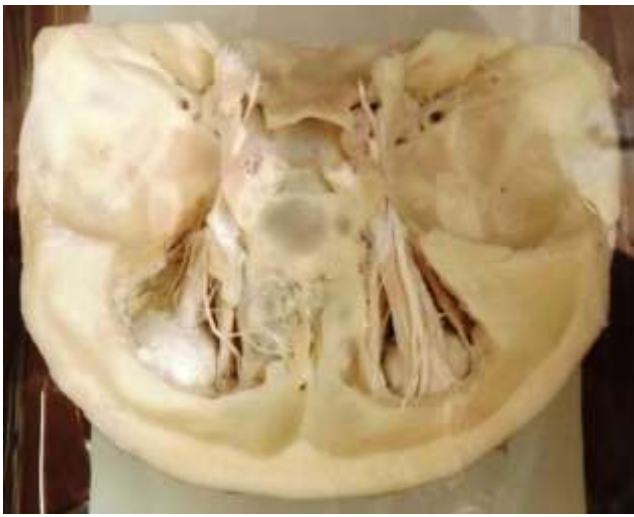
Coarda timpanului cu fibre preganglionare din nucleul salivator superior pentru ganglionii submandibular și sublingual (al lui Blandin), care se unește cu nervul lingual.

Nervul facial în canalul lui Fallopio (deschis).

Piesă confecționată

de Gurîțencu I., asist. univ.

15.



15. Nervii orbitei.

Piesa demonstrează globul ocular, ganglionii trigeminal (Gasser) și ciliar și nervii optic, oftalmic cu ramurile lui – nervii lacrimal, frontal, nazociliar cu nervii etmoidali anterior și posterior, precum și nervul abducens.

Piesă confecționată

de Iastrebova T., conf. univ.

16.



16. Sistemul venei cave superioare.

Sunt demonstrate venele jugulară internă și subclaviculară, formarea venei brahiocefalice (unghiul venos al lui Pirogov), formarea venei cave superioare, venele jugulare externă și anterioară, arcul venos jugular, precum și trunchiul brahiocefalic, artera carotidă comună, canalul toracic și nervii facial, vag și frenic.

Piesă confecționată

de Andrieș V., asist. univ., a. 1978.

17.



17. Arterele carotidă comună, carotidă internă (porțiunea cervicală) și carotidă externă cu ramurile ei.

*Piesă confecționată
de A. Popa, conf. univ.*

18.



18. Origine aparentă și orificiile de pasaj ale nervilor cranieni VII, VIII, IX, X și XI. Ansa subclavie a lui Vieussens și plexul faringian, format de ramurile faringiene ale nervilor glosofaringian, vag și ale trunchiului simpatic.

*Piesă confecționată
de Lupașcu T., conf. univ.,
Vincenco G., conf. univ., a. 1985.*

19.



19. Nervul interosos antebrahial posterior – continuarea ramurii profunde a nervului radial.

Piesă confecționată

de Poburnaia E., conf. univ., a. 1966.

20.



20. Arterele și venele bazinului.

Sunt puse în evidență bifurcația aortei abdominale, arterele iliace comune, arterele iliace externă și internă și ramurile lor, artera rectală superioară, vena iliacă externă, porțiunea inițială a venei cave inferioare, plexul sacral și nervul obturator.

Piesă confecționată

de Iastrebova T., conf.univ., a. 1960.

21.



21. Formarea plexului sacral prin unirea trunchiului lombo-sacral și a ramurilor anterioare ale nervilor sacrali S1-3.

Sunt evidențiate ramurile acestor formațiuni spre elementele capsulo-ligamentare ale articulațiilor pelvisului.

Piesă confecționată

de Catereniuc I., asist. univ., a. 1996.

22.



23. Distribuirea ramurii cervicofaciale a nervului facial (neomologată de TA) și conexiunile ei cu ramurile pietoase ale plexului cervical.

Ramurile terminale ale nervilor oftalmic, maxilar și mandibular (alveolar inferior) – nazale și labiale superioare și nervii supraorbital și mental.

Piesă confecționată

de Titova T., conf.univ., a. 1978.

23.



24. Arterele orbitei și a foselor craniene medie și posterioară.

Este demonstrată localizarea asimetrică a arterei bazilare și varianta cercului arterial cerebral (Willis), în care artera cerebrală posterioară din stânga pornește de la artera carotidă internă și se unește cu artera bazilară prin artera comunicantă posterioară stângă.

Piesă confecționată

de Iastrebova T., conf.univ., a. 1972.

24.



25. Artera maxilară. Ramurile nervului trigemen.

Sunt evidențiate segmentele arterei maxilare și ramurile nervilor oftalmic, maxilar și mandibular (nervii lingual și alveolar inferior cu milohioidian).

*Piesă confecționată
de Popa A., asist. univ., a. 1957.*

25.



26. Nervii capului și gâtului.

Sunt demonstrați ganglionul trigeminal, nervii trohlear, oftalmic cu supraorbital și supratrohlear, lingual și milohioidian (din mandibular), *pes anserinus minor* (de la infraorbital), hipoglos, accesoriu, ramurile plexului cervical și ansa cervicală (ansa hipoglosului).

*Piesă confecționată
de Nastas A., asist. univ., a. 1969.*

26.



27. Encefalul și măduva spinării.

Piesa demonstrează originea aparentă a nervilor cranieni, ganglionul trigeminal (Gasser) și ramurile nervului trigemen (nervii oftalmic, maxilar și mandibular), filetele radiculare, rădăcinile anterioară și posterioară cu ganglionul senzitiv al nervului spinal, trunchiul nervului spinal și ramurile lui dorsale și ventrale, coada de cal, precum și segmente ale meningelui spinal.

La nivelul segmentului superior al părții cervicale a măduvei spinării și a trunchiului cerebral sunt evidențiate arterele vertebrale, bazilară și cerebrale posterioare.

Piesă confecționată

de Leșcenca A., șef muzeu., a. 1971.

27.



28. Arterele capului și gâtului.

Pe dreapta sunt prezentate arterele carotidă comună, carotidă internă, carotidă externă cu ramurile ei și subclaviculară cu ramurile – artera vertebrală, artera toracică internă, trunchiul tirocervical.

Piesă confecționată

de Popa A., conf. univ., a. 1959.

28.



29. Nervii articulației sacro-iliace și ai ligamentelor sacro-iliace.

Sunt prezentați nervii fesier superior, rușinos, sciatic și micul sciatic (*n. cutaneus femoris posterior*).

Piesă confecționată

de Catereniuc I., lect. sup., a. 1996.

29.



30. **Arterele unui segment al intestinului subțire. Arcadele arteriale și arterele recte, care pornesc de la ele.**

Arterele sunt însoțite de ramuri ale plexului mezenteric superior.

*Piesă confecționată
de Kuznețova I., conf.univ.*

30.



31. **Plexul celiac și plexurile sale satelite.**

Sunt prezentate sursele, care participă la formarea plexului celiac (nervii splanhnici mare mic și ultim, ramurile nervului vag, precum și ramurile frenicoabdominale de la nervul frenic), ganglionii celiaci și plexurile hepatic anterior, esofagian și renal.

*Piesă confecționată
de Catereniuc I., conf.univ.,
Titova T., conf. univ.*

31.



32. **Nervii oftalmic și maxilar cu ramurile lor. Plexul carotic intern, formarea nervului canalului pterigoidian (Vidius) și ganglionul pterigopalatin (Meckel). Nervul facial în canalul lui Fallopio.**

Conexiunea nervilor lacrimal și zigomatic.

*Reconstrucție realizată
de Titova T., conf. univ.,
Bergman S., student, a. 1978.*

32.



34. Elementele nervoase pre- și paravertebrale.

Sunt prezentate plexurile somatice (cervical, brahial, lombar, sacral) și vegetative din cavitățile toracică, abdominală și a pelvisului, ganglionii lor, trunchiurile simpatice cu ramurile respective, dar și nervii vag, frenic și intercostali.

Piesă confecționată

de Andrieș V., asist. univ., a. 1980.

33.

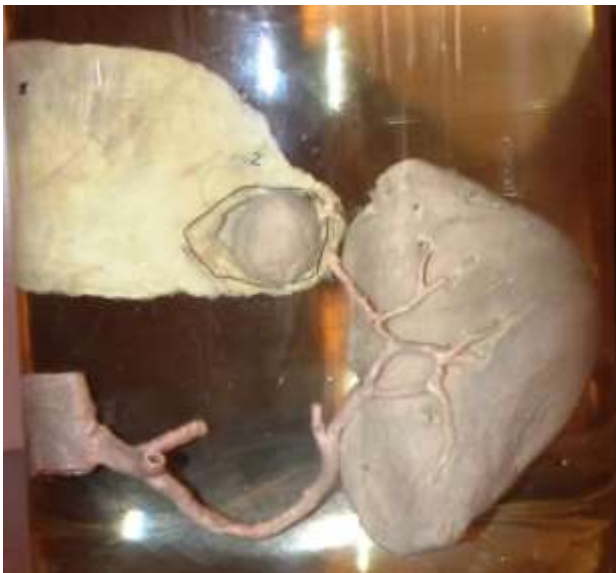


37. Plexul celiac și derivatele lui la nou-născut.

Piesă confecționată

de Belic O., lect. super., a. 2005.

34.



38. **Splină accesorie, atașată ligamentului frenicolienal.**

*Piesă confecționată
de Belic O., lect. super., a. 2005.*

35.



39. **Punți miocardice complete și incomplete.**

Punțile miocardice sunt localizate pe traiectul ramificațiilor ramurii interventriculare anterioare. Mai sunt prezentate ramura circumflexă a arterei coronare stângi, artera coronară dreaptă și vena cardiacă mare.

*Piesă confecționată
de Tașnic M., student, a. IV,
cond. șt. Catereniuc I., dr. hab., conf. univ., a.
2008.*

36.



41. **Venele cordului.**

Sunt evidențiate prin injectare cu o masă colorată sinusul coronar, vena cardiacă mare, venele posterioare ale ventriculului stâng, vena oblică a atrului stâng, vena cardiacă mijlocie și vena cardiacă mică.

*Piesă confecționată
de Andrieș V., lect. sup., a. 1984.*

37.



45. Valvele inimii.

Sunt demonstrate valvele atrioventriculare dreaptă (tricuspidă) și stângă (bicuspidă, sau mitrală), precum și valvele aortei și a trunchiului pulmonar.

38.



46. Secțiune frontală prin ventricule.

Sunt prezentate septul interventricular, mușchii papilari, sistemul trabecular și valva aortei, trunchiul pulmonar și venele pulmonare stângi.

39.



47. Arterele coronare și ramurile lor.

Pe traiectul ramurii interventriculare anterioare se află o punte miocardică.

40.



53. Traiectul sinuos al ramurilor arterelor coronare.

41.



55. Infundibulul sau conul arterial al ventriculului drept.

42.



56. Raporturile componentelor pediculului vascular al cordului.

Sunt prezentate aorta (ascendentă, arcul și descendentă), trunchiul pulmonar, vena cavă superioară (formarea ei prin confluirea venelor brahiocefalice) și crosa (arcul) venei azygos.

43.



58. Origine atipică a arterei vertebrale stânga de la arcul aortei.

Piesă confecționată de studenții

M. Tașnic (gr. 1121) și

I. Stupac (gr. 1119)

(consultați conf. univ. I. Catereniuc și D. Batâr), a. 2006.

44.



61. **Ligamentul arterial (*Botallo*).**
Artera coronară stângă cu ramurile interventriculară, circumflexă și laterală, cu traiect intrapontin.

45.



63. **Ventriculul drept deschis.**
Sunt expuse valva tricuspidadă, mușchii papilari, conul arterial și valva trunchiului pulmonar.

46.



66. Vasele sangvine ale bazinului.
A. și vv. obturatorie – „corona mortis”.

*Piesă confecționată
de conf. univ. E. Lopotencu,
studenta Caradjova A. a. 2018*

47.



67. Ventriculul stâng deschis.
Sunt prezentate valva bicuspidă (mitrală),
mușchii papilari, trabeculele cărnoase, conul
arterial și valva aortei.

48.



68. Artere renale multiple.
Piesă confecționată prin metoda de injectare cu
mase plastice lichefiate, indurație și corodare.

49.



76. Valva aortei.

Sunt prezentate valvulele semilunare și sinusul aortei (*Valsalva*).

50.



77. Miocardul ventricular, stratul extern, superficial sau subepicardic, constituit din sistemul de fibre superficiale sau comune.

Piesă confeționată

de Vincenzo G., conf. univ., a. 1980.

51.



78. Trunchiul pulmonar, aorta ascendentă și orificiile atrioventriculare.

52.



87. Canalele biliare și vezica biliară.
Patul vascular intrahepatic (piese realizate prin injectare cu mase plastice colorate și corodare).

*Piesă confecționată
de Suman S., conf. univ., a. 2010.*

53.



88. Vasele sangvine ale ficatului și canalele biliare intrahepatice.
Piesă realizată prin injectare cu mase plastice colorate și corodare.

54.



91. Artere renale multiple.
Ureter dublu pe dreapta.

55.



93. Arteră renală suplimentară (pe stânga).

*Piesă confecționată
de studenții Tricolici V., Gordienco A.,
cond. șt. Globa L., asist. univ.*

56.



94. **Artere renale multiple.**

Piesă confecționată prin injectare cu mase plastice colorate și corodare.

57.



97. **Nervul interosos anterior – ramuri periostale.**

Traiectul nervului interosos antebrahial anterior și ramurile lui periostale spre fața anterioară a oaselor antebrațului.

Piesă confecționată

de Poburnaia E., asist. univ., a. 1971.

58.



98. **Ramura profundă cu ramificații periostale.**

Ramura profundă a nervului radial și nervul interosos antebrahial posterior cu ramurile lui periostale.

Piesă confecționată

de Poburnaia E., asist. univ., a. 1971.

59.



99. Traiectul arterelor radială și ulnară și formarea arcurilor palmare superficiale și profunde.

Prin injecție cu o masă colorată și disecare sunt evidențiate arterele brahială, colaterală ulnară inferioară, radială, recurentă radială, principală a policelui, radială a indexului, ramurile carpală palmară, și palmară superficială, arcul palmar profund, arterele metacarpale palmare, arterele ulnară, recurentă ulnară, interosoasă comună, interosoasă anterioară, ramurile carpală palmară, palmară profundă, arcul arterial carpal palmar, arcul palmar superficial, arterele digitale palmare comune și arterele digitale palmare proprii.

*Piesă confecționată
de Poburnaia E.,
Covaliu V-na., asist. univ., a. 1971.*

60.



100. Variante ale nervilor periostali ai oaselor antebrăului (aspect anterior).

*Piesă confecționată
de Poburnaia E., a. 1971.*