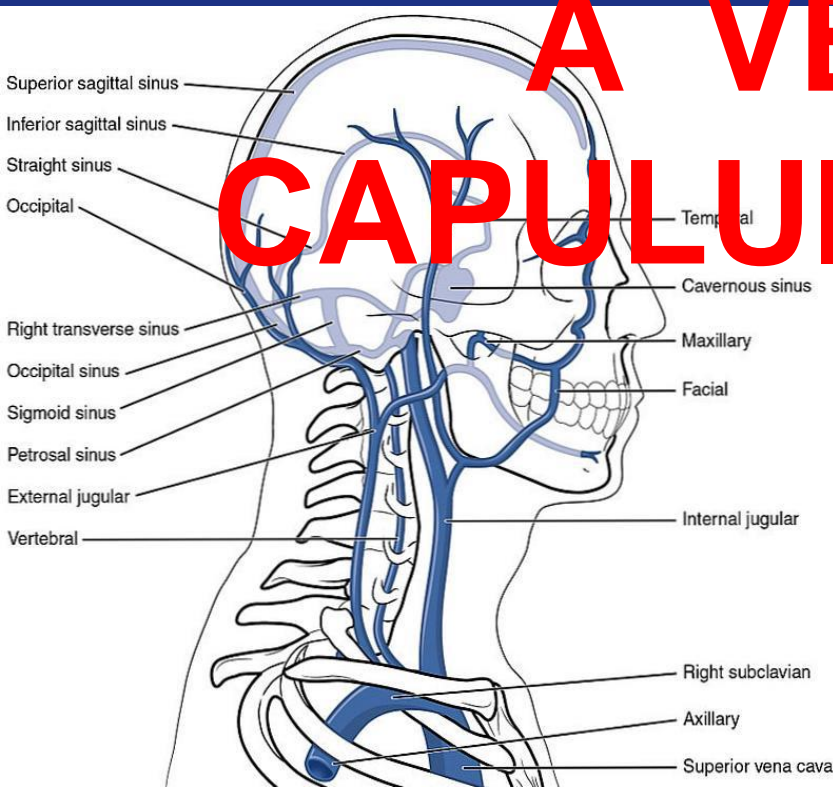




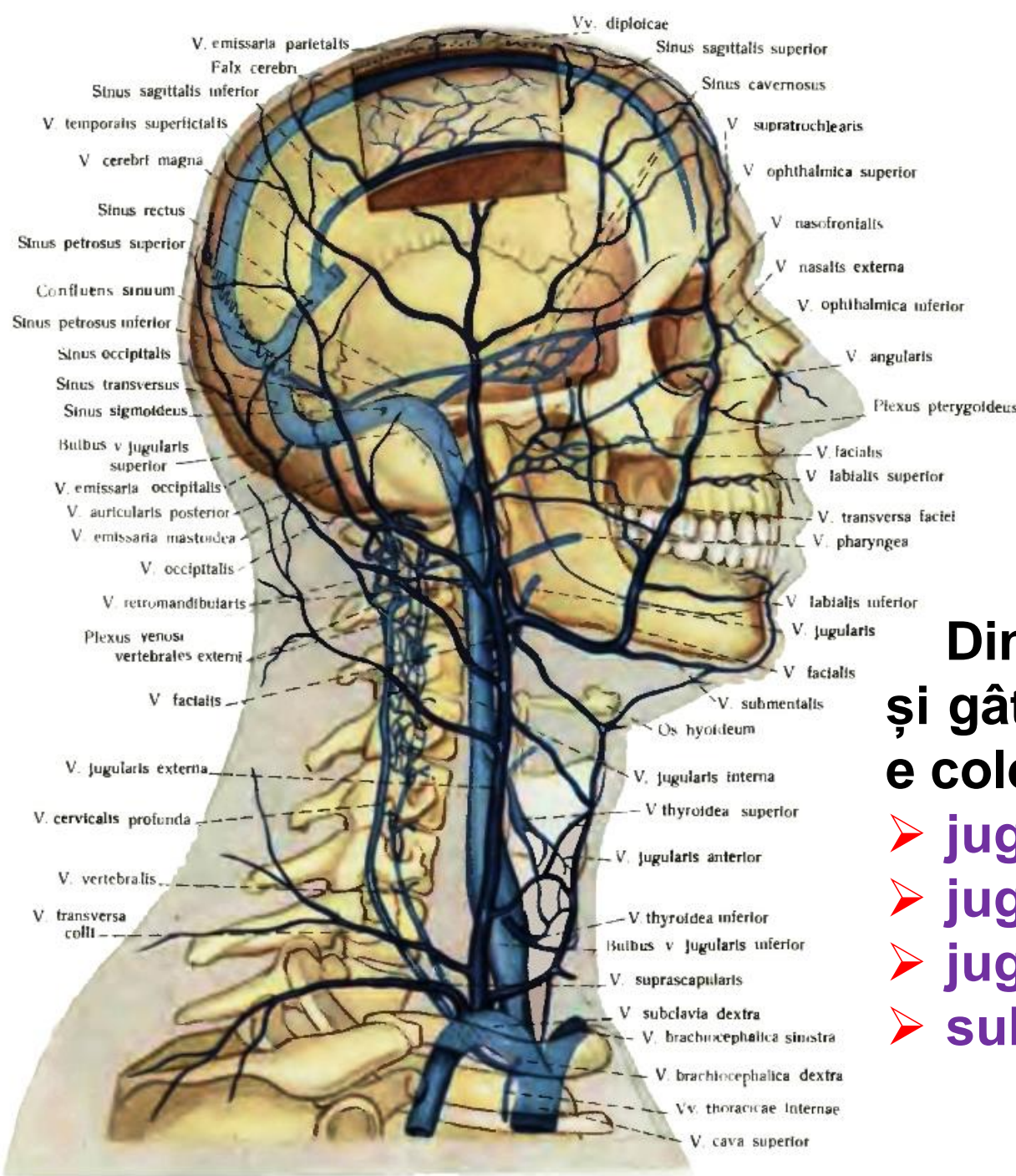
Catedra de anatomie a omului

ANATOMIA FUNCȚIONALĂ A VENELOR CAPULUI ȘI GÂTULUI



Prof. univ. Catereniuc Iliu

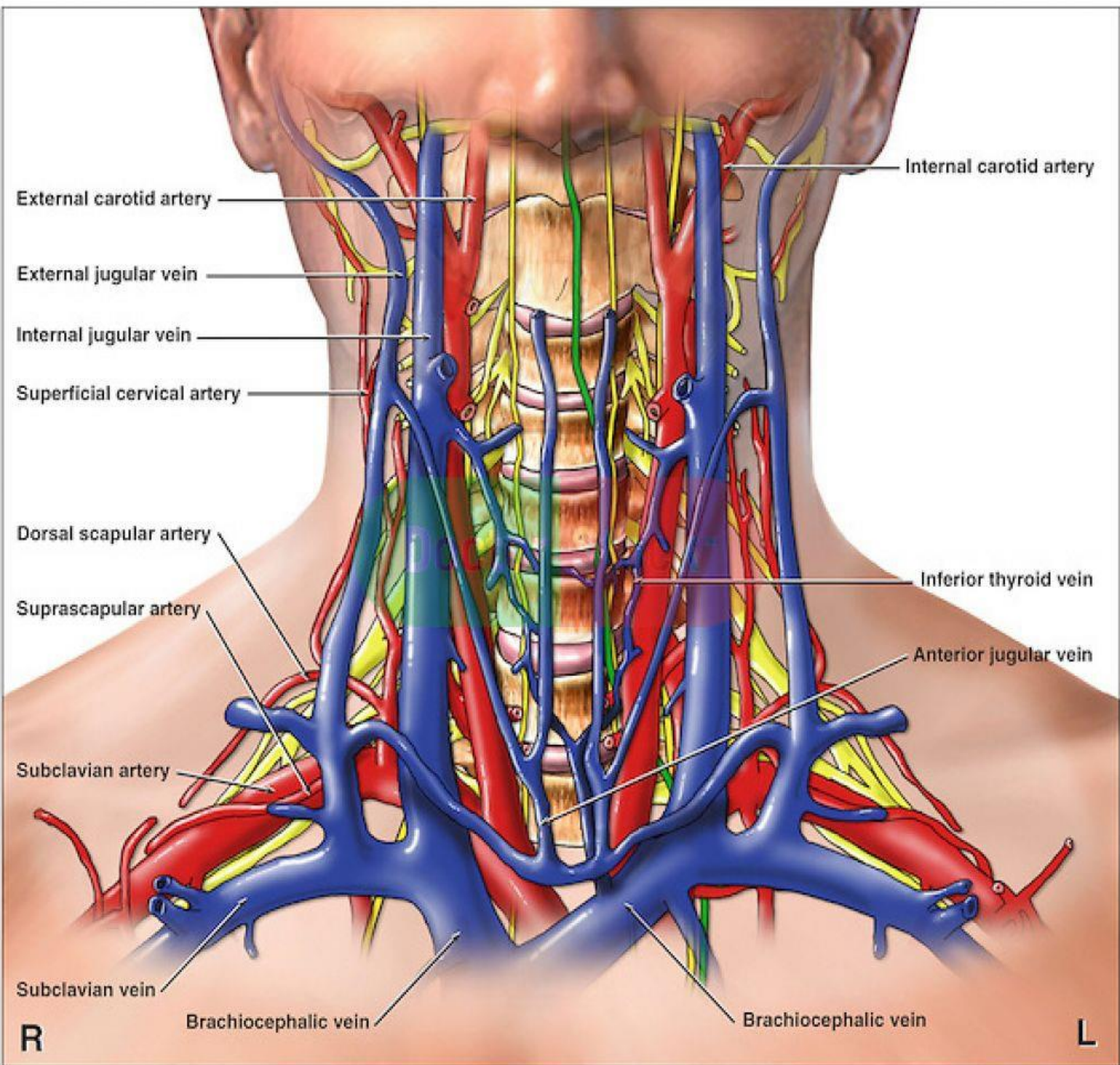
Venele capului și gâtului



Din regiunea capului și gâtului sângele venos e colectat prin **vene:**

- jugulară internă,
- jugulară externă
- jugulară anterioară și
- subclaviculară.

Venele capului și gâtului



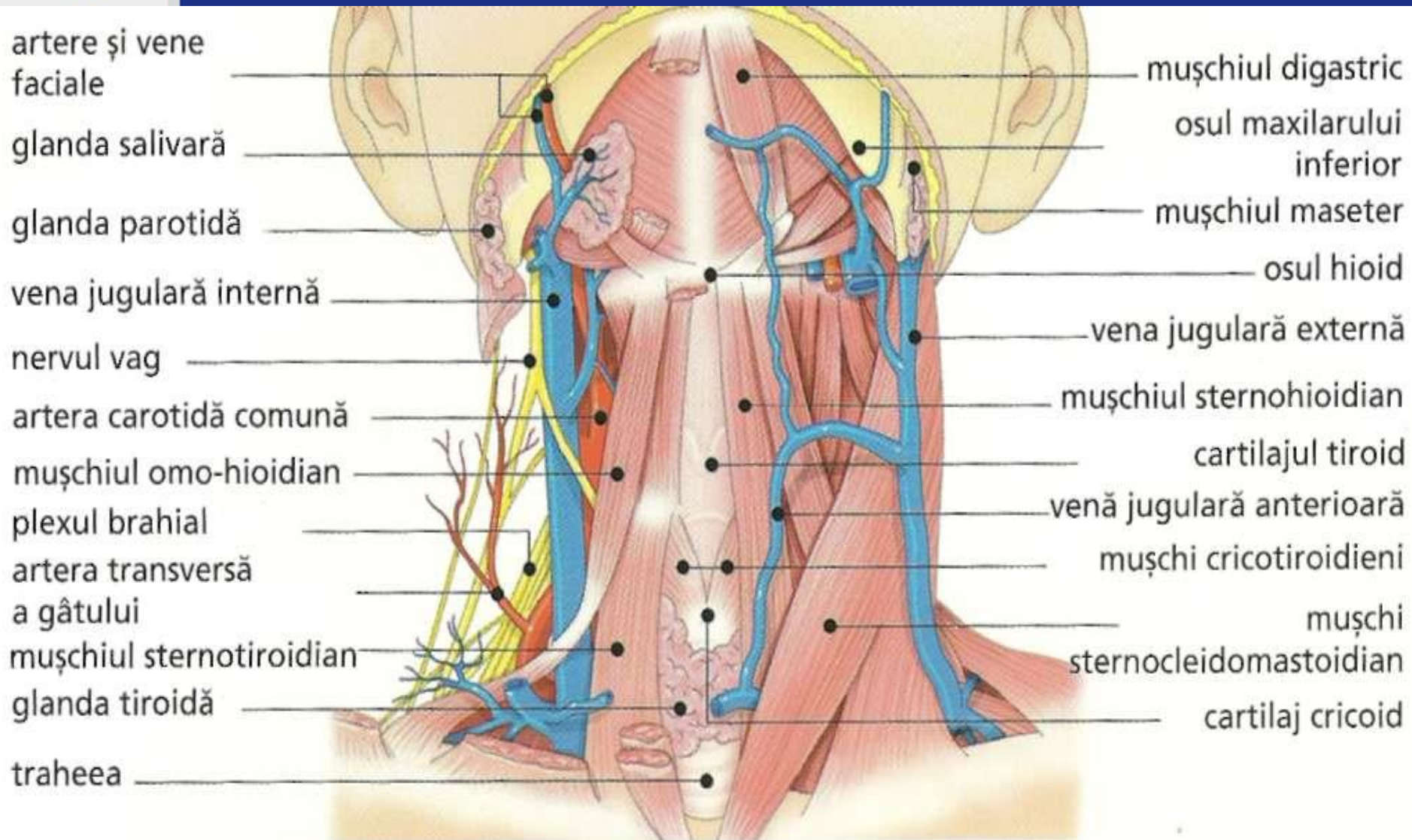
Anterior view of the neck region





Venele capului și gâtului

VENA JUGULARĂ INTERNĂ, *v. jugularis interna*, care transportă sângele din cavitatea craniului, după ieșirea prin *foramen jugulare*, formează o dilatare (*bulbus superior*), apoi coboară lateral de *a. carotis interna*, iar în continuare, de cea *comună* și, la extremitatea sa inferioară, formează a 2-a dilatare (*bulbus inferior*), după care **confluează cu *v. subclavia*** dând naștere ***veneii brahiocefalice***.

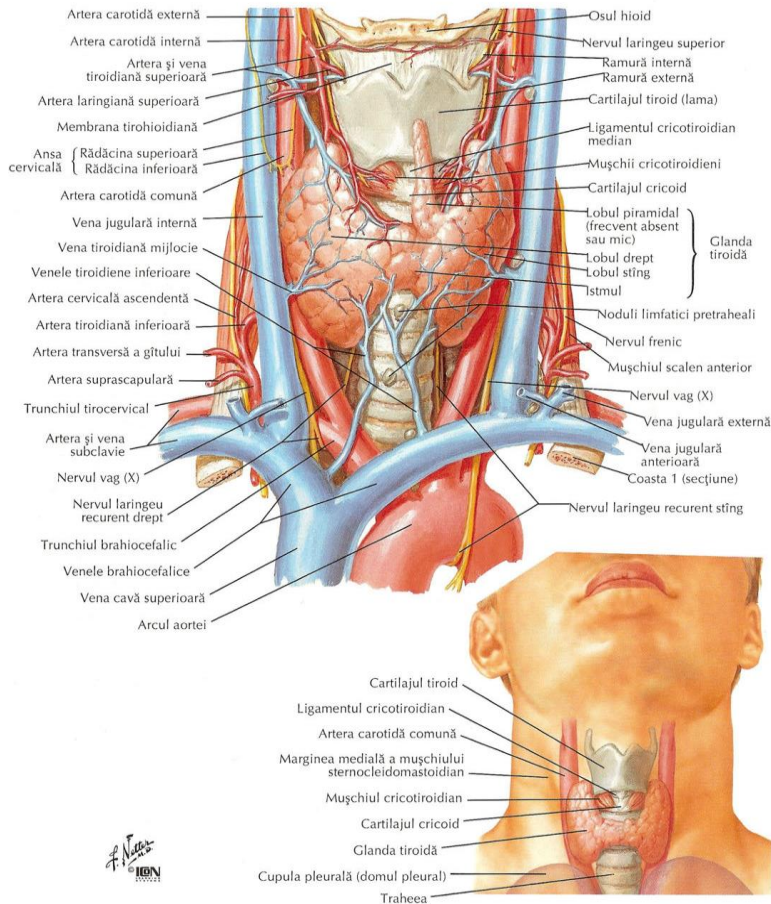


Inervarea și irigarea gâtului (vedere anterioară)



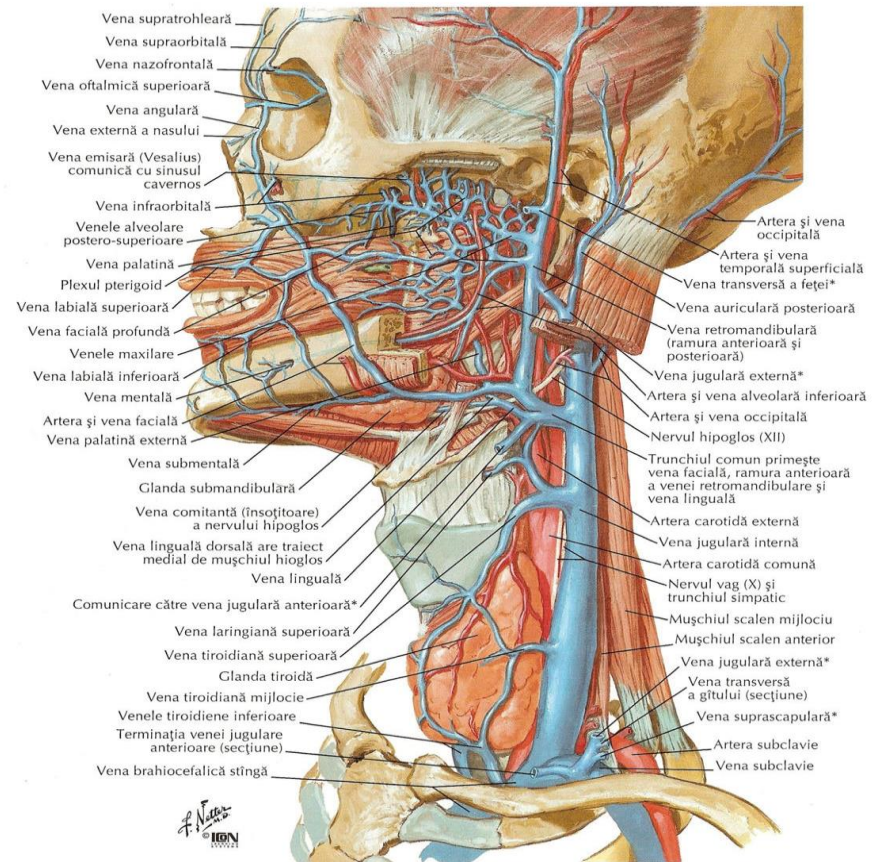
Venele capului și gâtului

Glanda tiroidă: vedere anterioară



Vascularizația venoasă a regiunilor orală și faringiană

VEZI DE ASEMENEA PLANȘELE 19, 27, 98



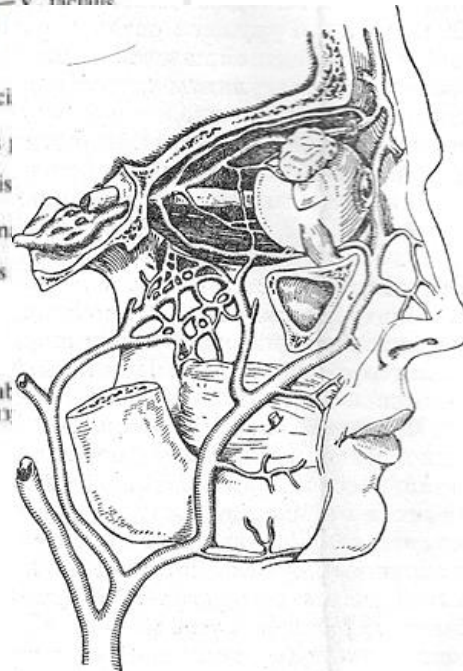
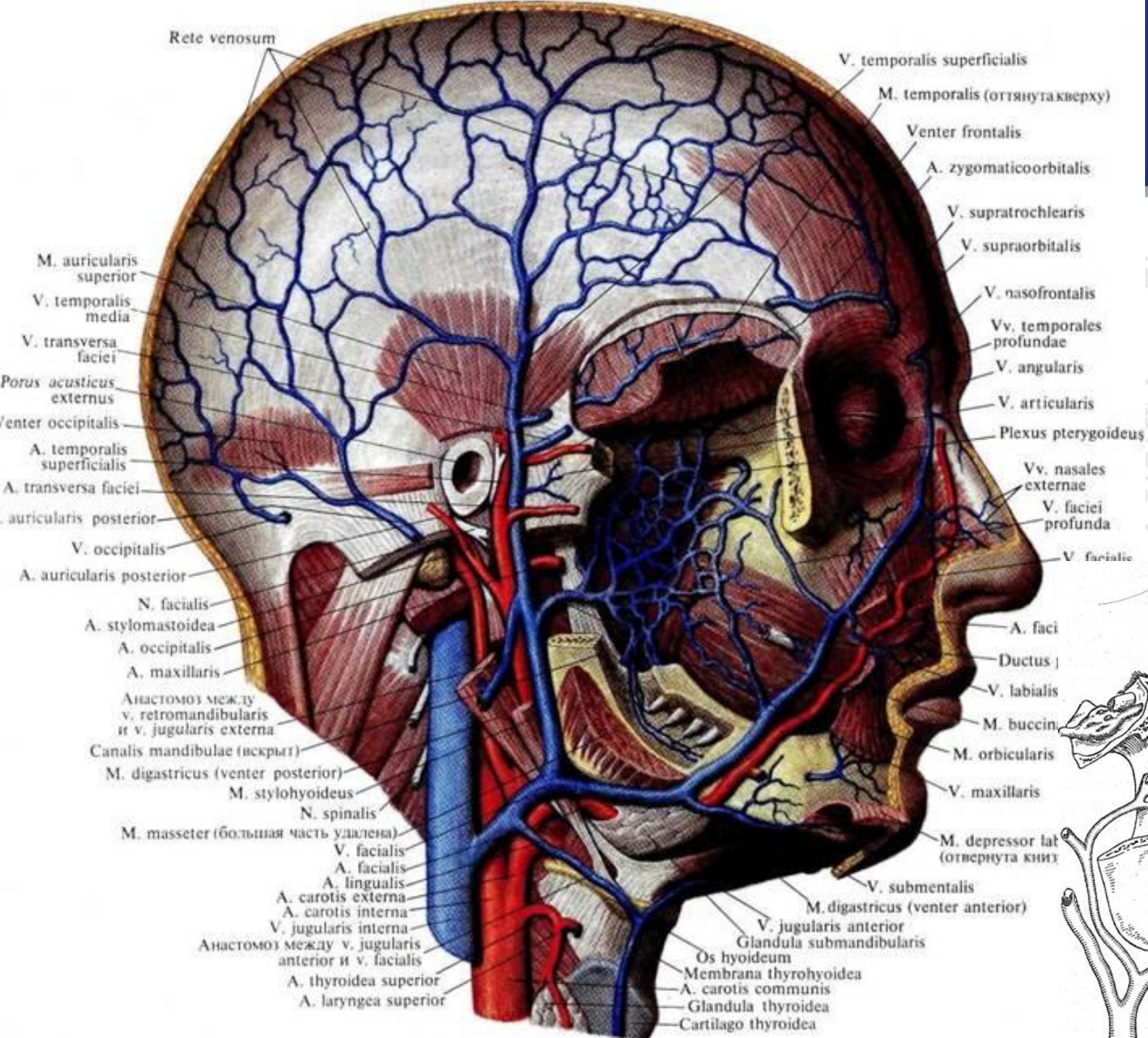
*secțiune



Venele capului și gâtului

Pe gât *v. jugularis interna* primește afluenți:

- *v. facială comună* – se formează prin confluarea a: *v. facialis* și *v. retromandibularis*;
- *v. facialis* – corespunde ramificărilor *a. facialis* și *a. transversae facies*;
- *v. retromandibularis* – colectează sângele regiunii temporală. Ea primește *v.v. temporales superficialis*, *v. temporalis media* și *vene plexului pterigoidian*;
- *v.v pharyngeae superior et inferior* – care formează pe faringe *plexus pharyngeus*;
- *v. lingualis* – însoțește artera omonimă;
- *v.v. thyreoideae superiores et media* colectează sângele din regiunea glandei tiroide.

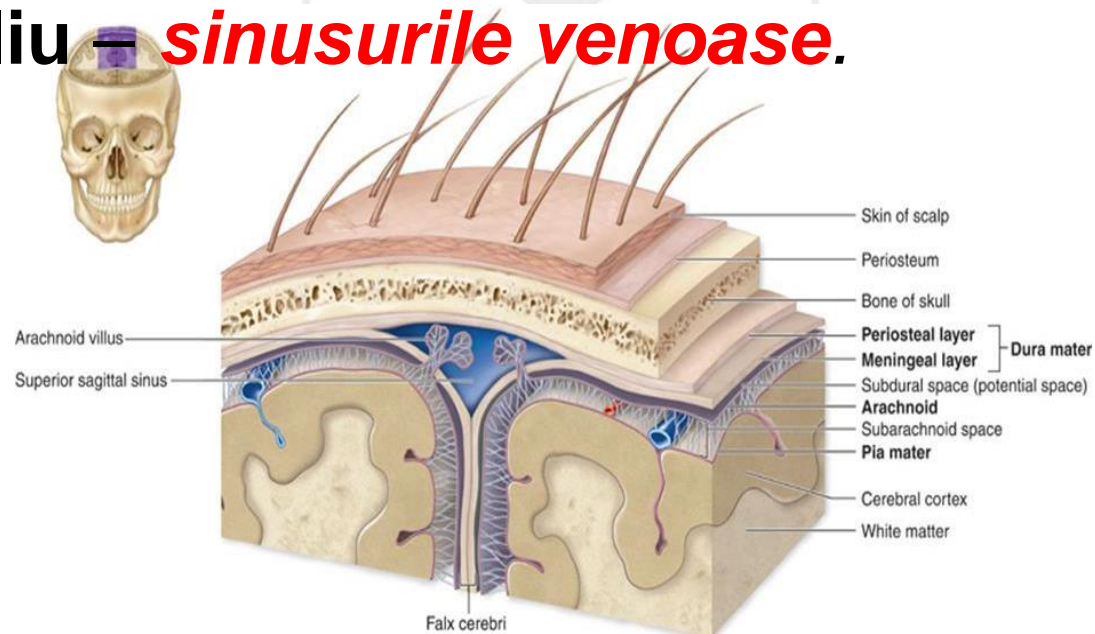
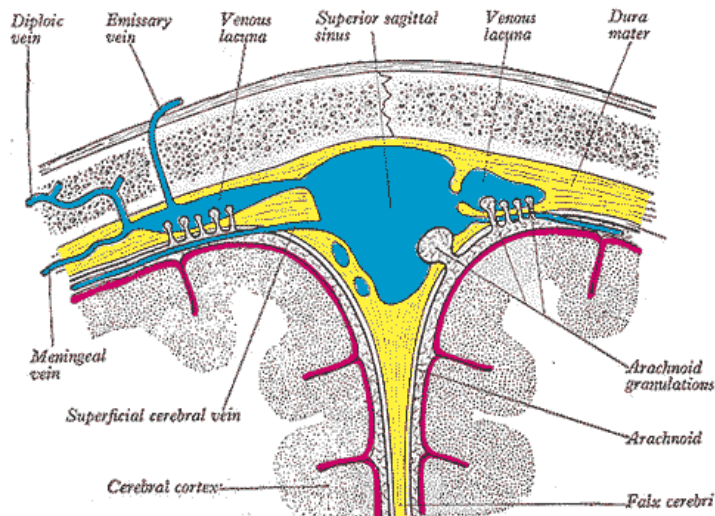




Venele capului și gâtului

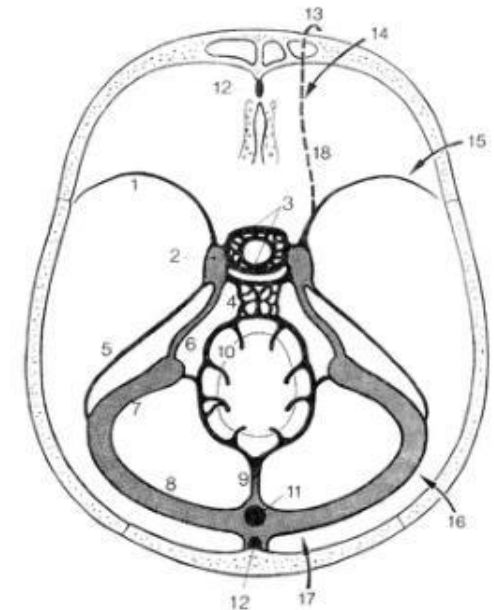
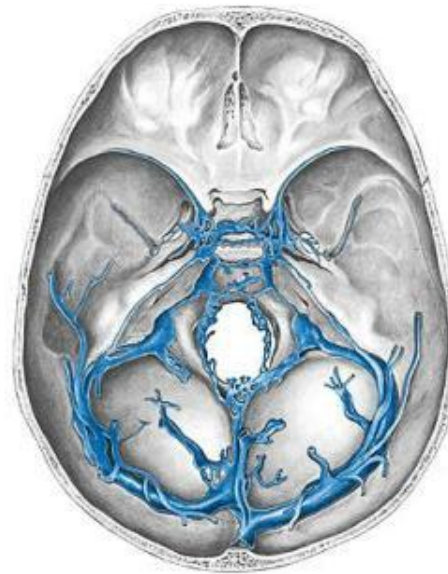
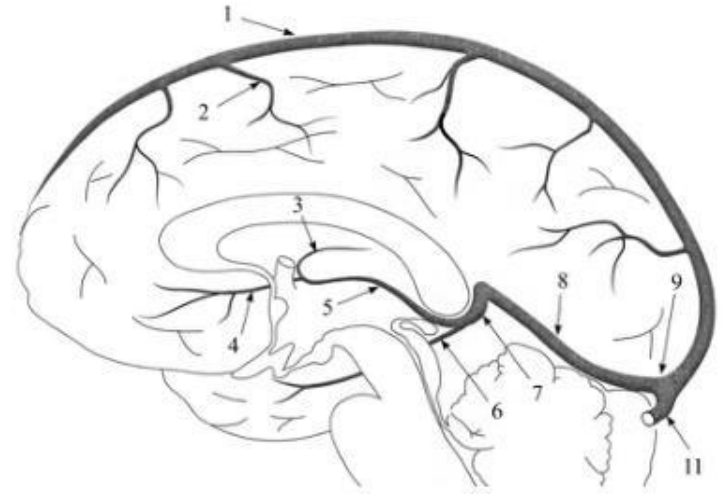
Dura mater encephali aderă lax la oasele bolții craniului. La baza craniului, ea aderă intim la oase.

În cavitatea craniană, în locul de inserție pe os ***dura mater*** se dedublează și formează cavități, fisuri de formă triunghiulară, lipsite de valvule, tapetate din interior cu endoteliu – ***sinusurile venoase***.



SINUSURILE DUREI MATER

- dedublări ale durei mater
- colectează sg venos de la venele creierului + venele urechii interne ↓ → **VJI**
- sinusuri mediane (*neperechi*):
 - *sagital superior*
 - *sagital inferior*
 - *occipital*
 - *drept*
- sinusuri *perechi*:
 - *transvers*
 - *sigmoid*
 - *pietros superior*
 - *pietros inferior*
 - *cavernos*
 - *sfenoparietal*

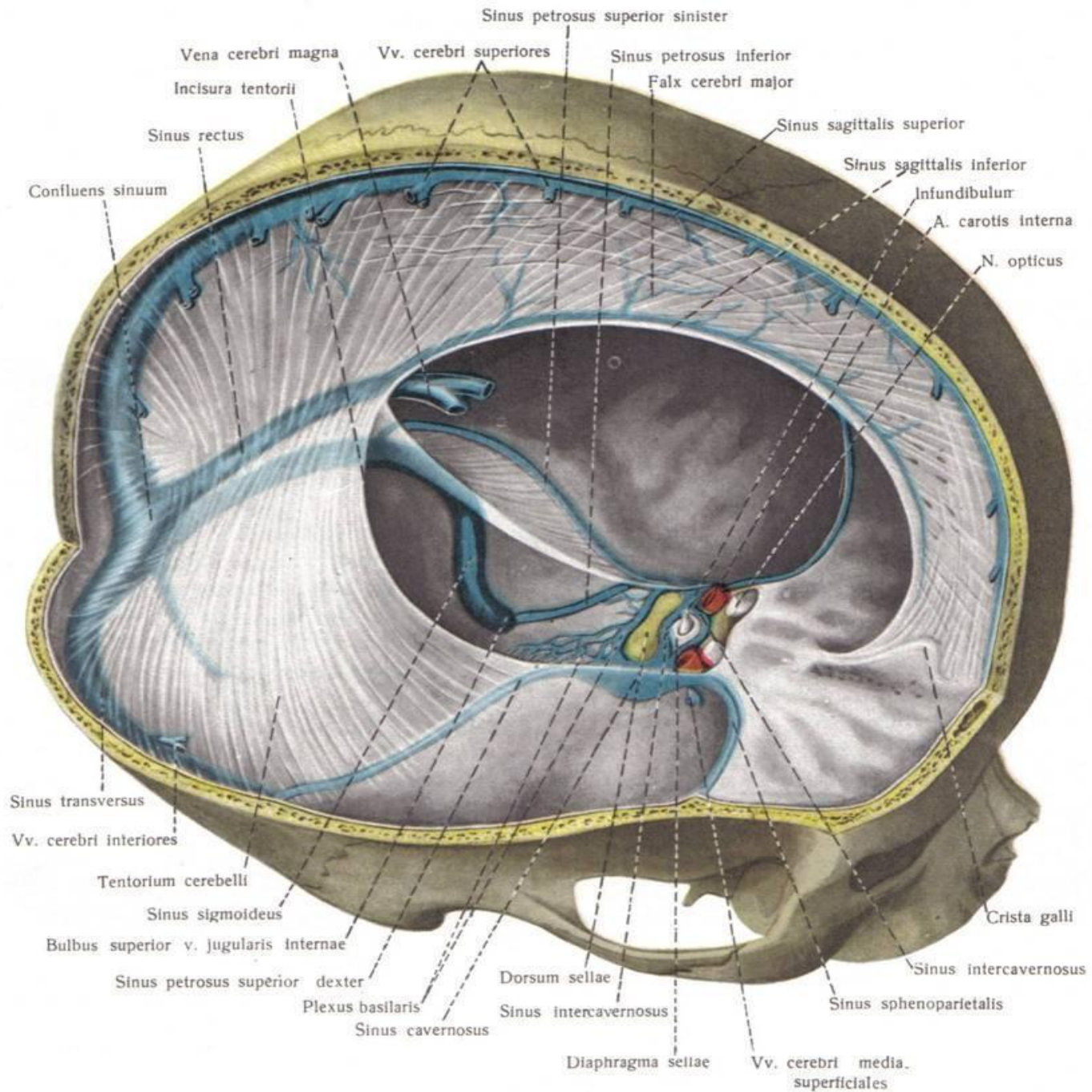




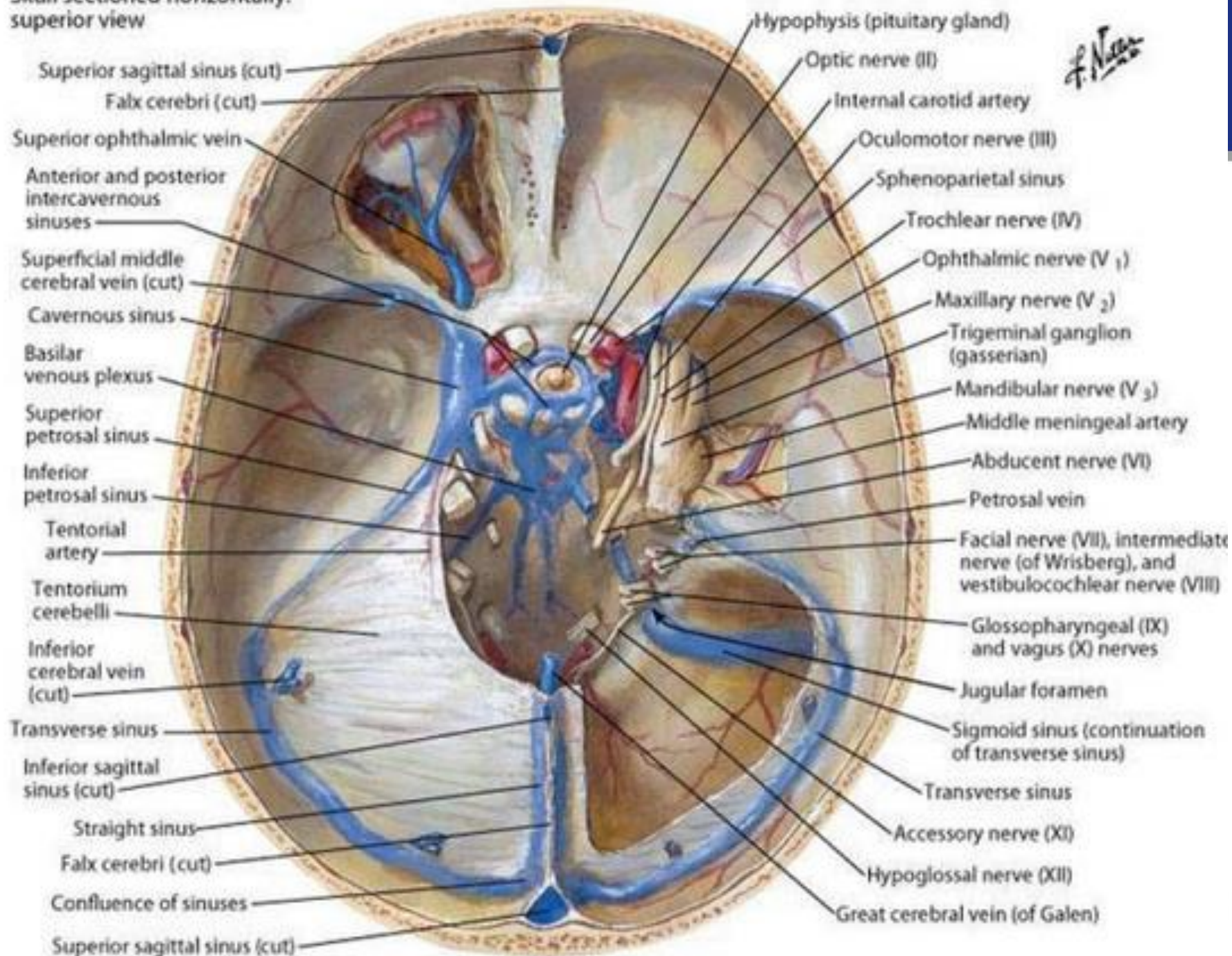
Venele capului și gâtului

Se descriu: *sinus sagittalis superior, sinus sagittalis inferior, sinus rectus, sinusul cavernos (în care se varsă venele oftalmice superioară și inferioară), sinus intercavernosi, sinus petrosus superior et inferior, confluența sinusurilor, sinus transversus, care trece nemijlocit în sinus sigmoideus.*

Ultimul, la nivelul orificiului jugular, se varsă nemijlocit în **bulbul superior al venei jugulare interne.**

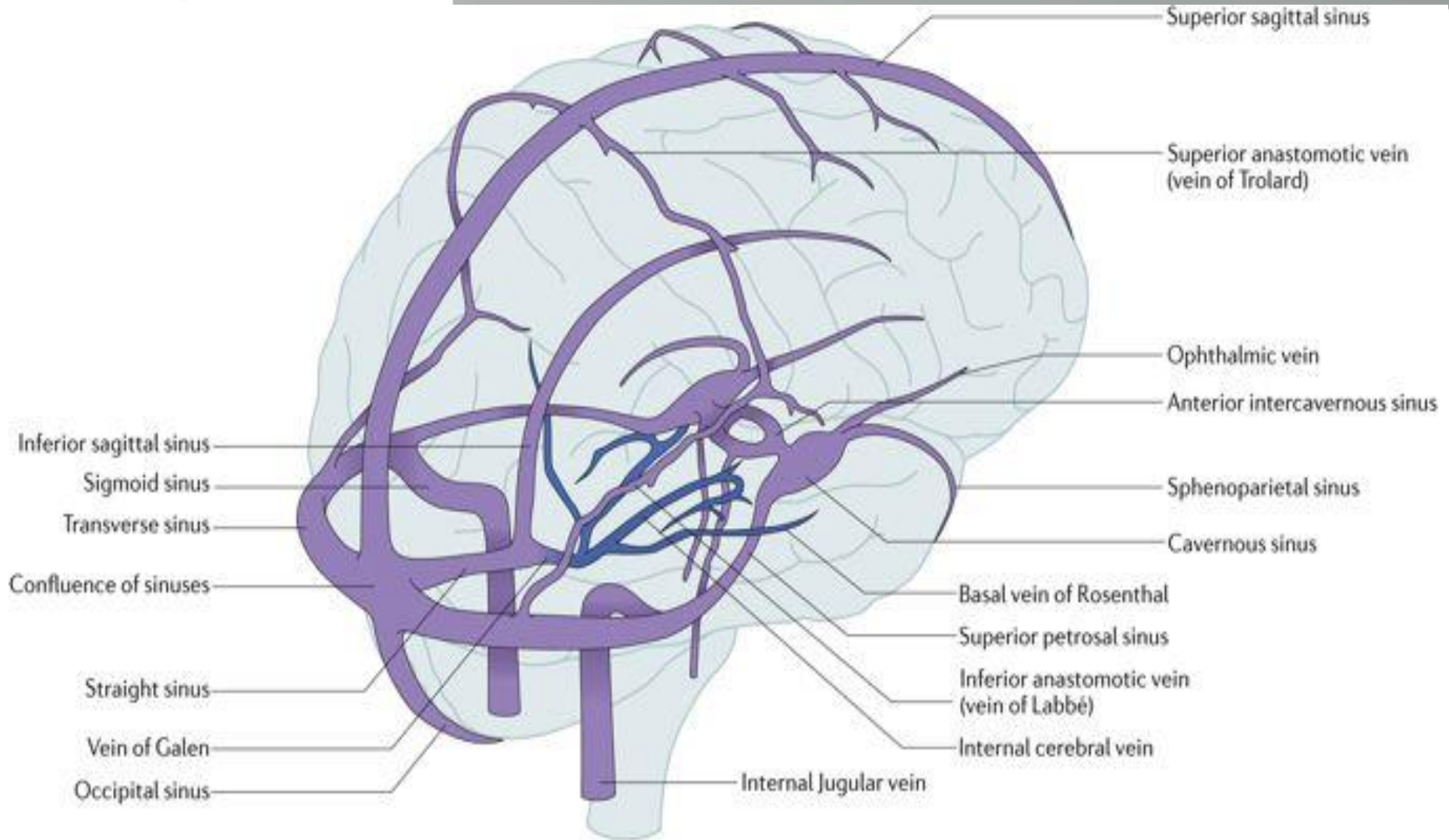


Skull sectioned horizontally:
superior view

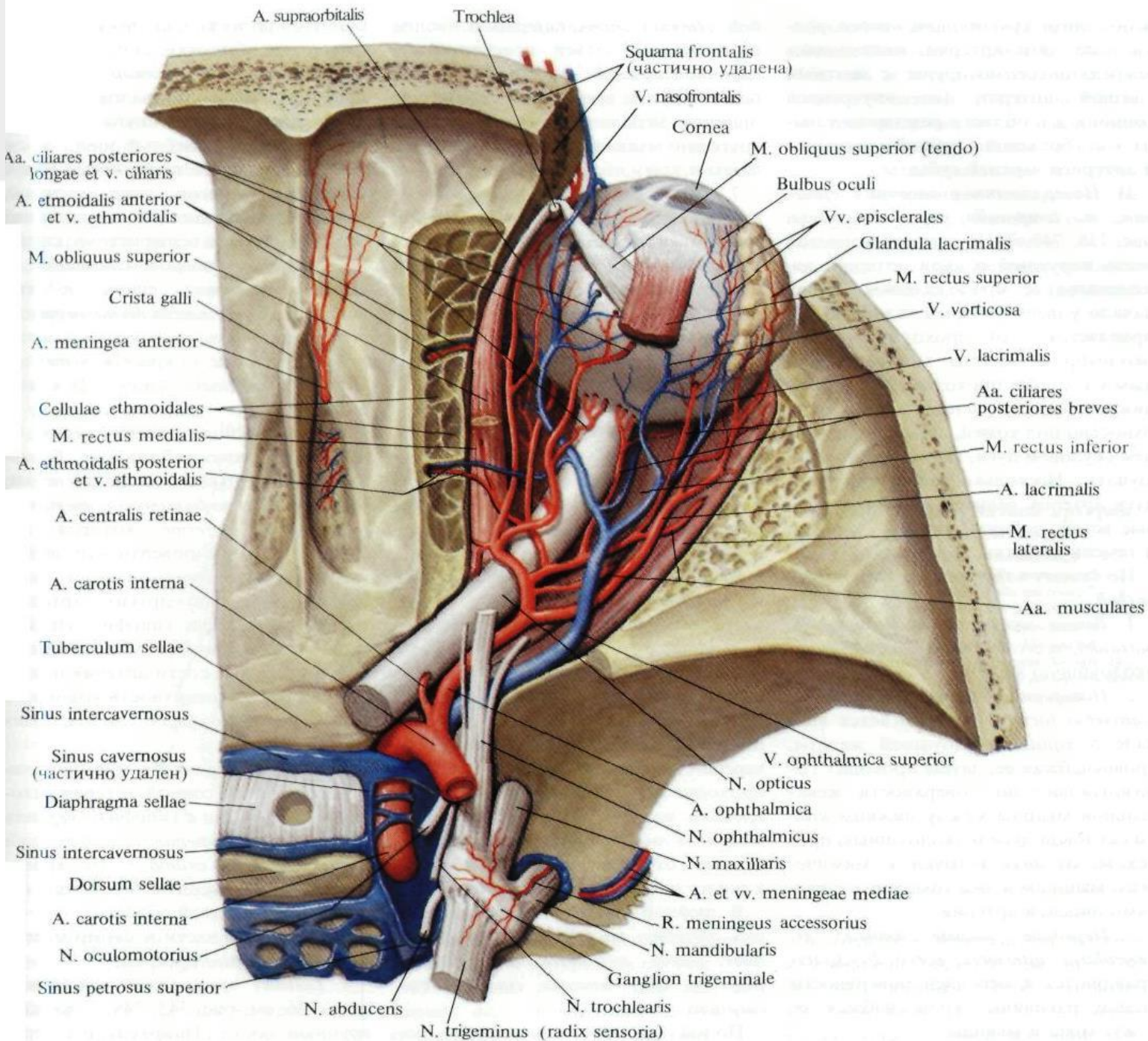




Venele capului și gâtului

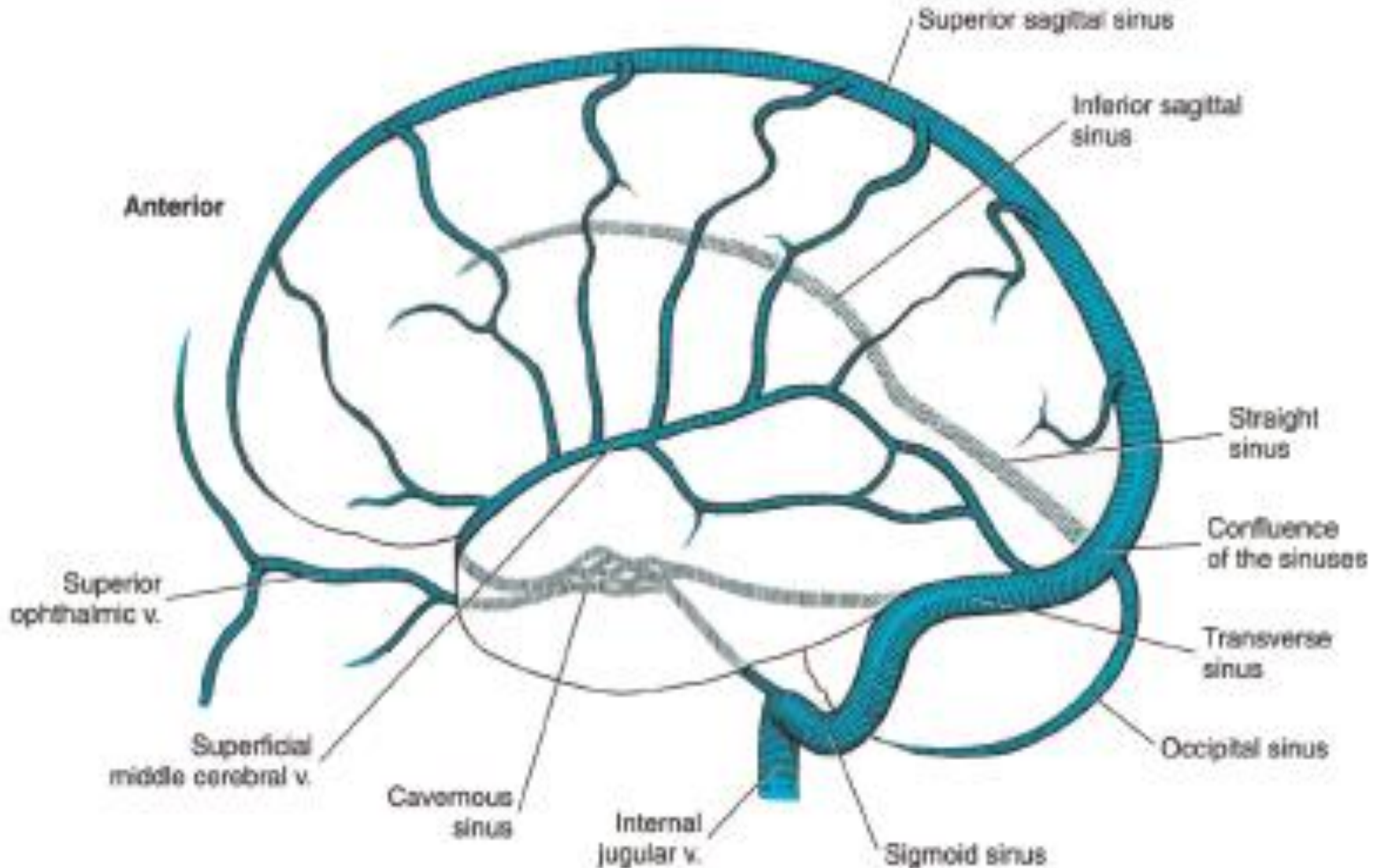


Artera și vena oftalmică





Venele capului și gâtului



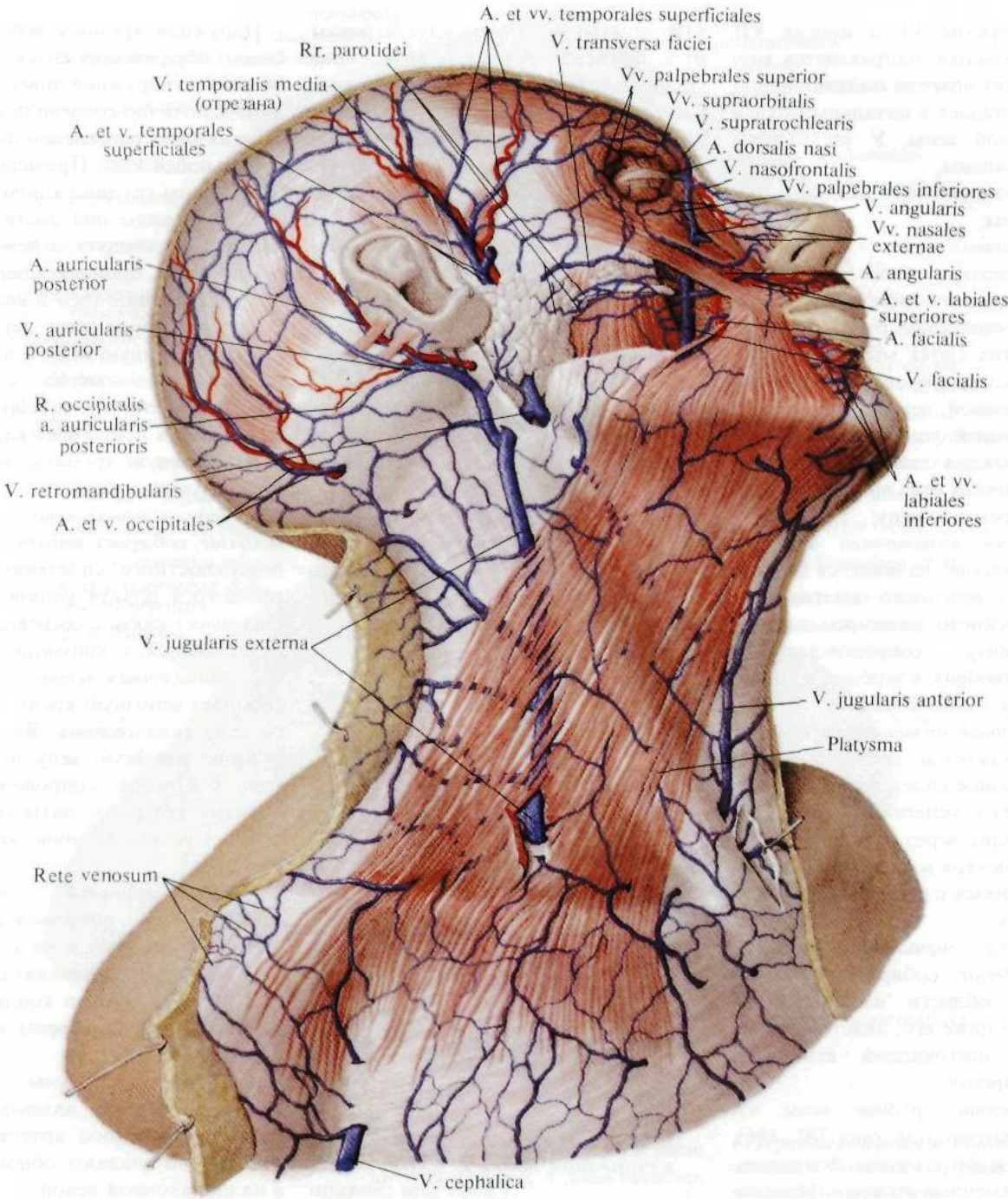


Venele capului și gâtului

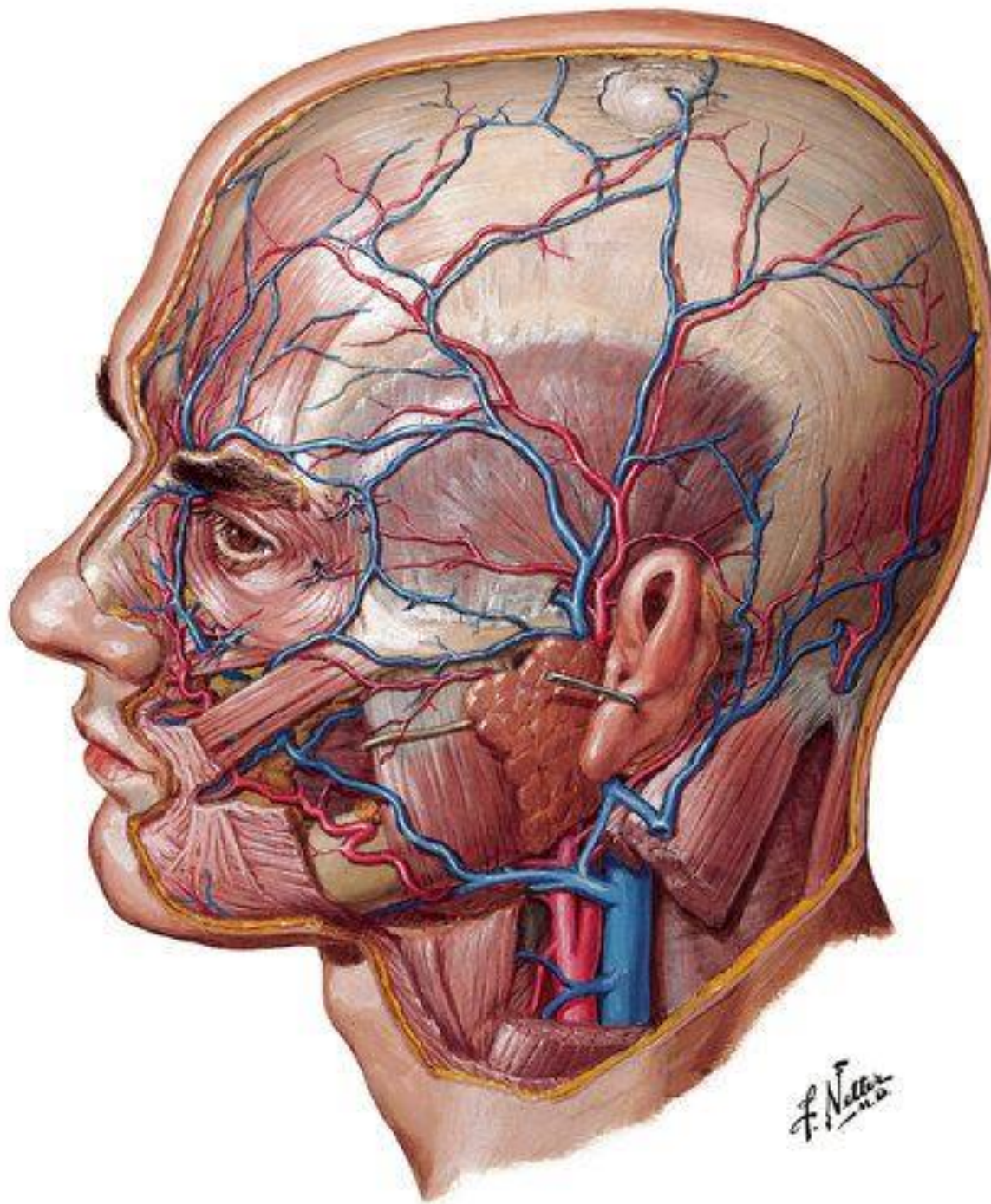
V. JUGULARĂ EXTERNĂ – își are originea posterior de pavilionul urechii, urmează fosa retromandibulară, apoi întretaie oblic mușchiul sternocleidomastoidian, ajunge în fosa supraclaviculară unde, unindu-se cu ***v. jugularis anterior*** se varsă în ***vena subclaviculară***.

La originea sa, în ***v. jugularis externa*** se varsă ***v. auricularis posterior*** și ***v. occipitalis***, iar printr-o ramură destul de mare se unește cu ***vena retromandibularis***.

Venele capului și gâtului



Venele capului și gâtului



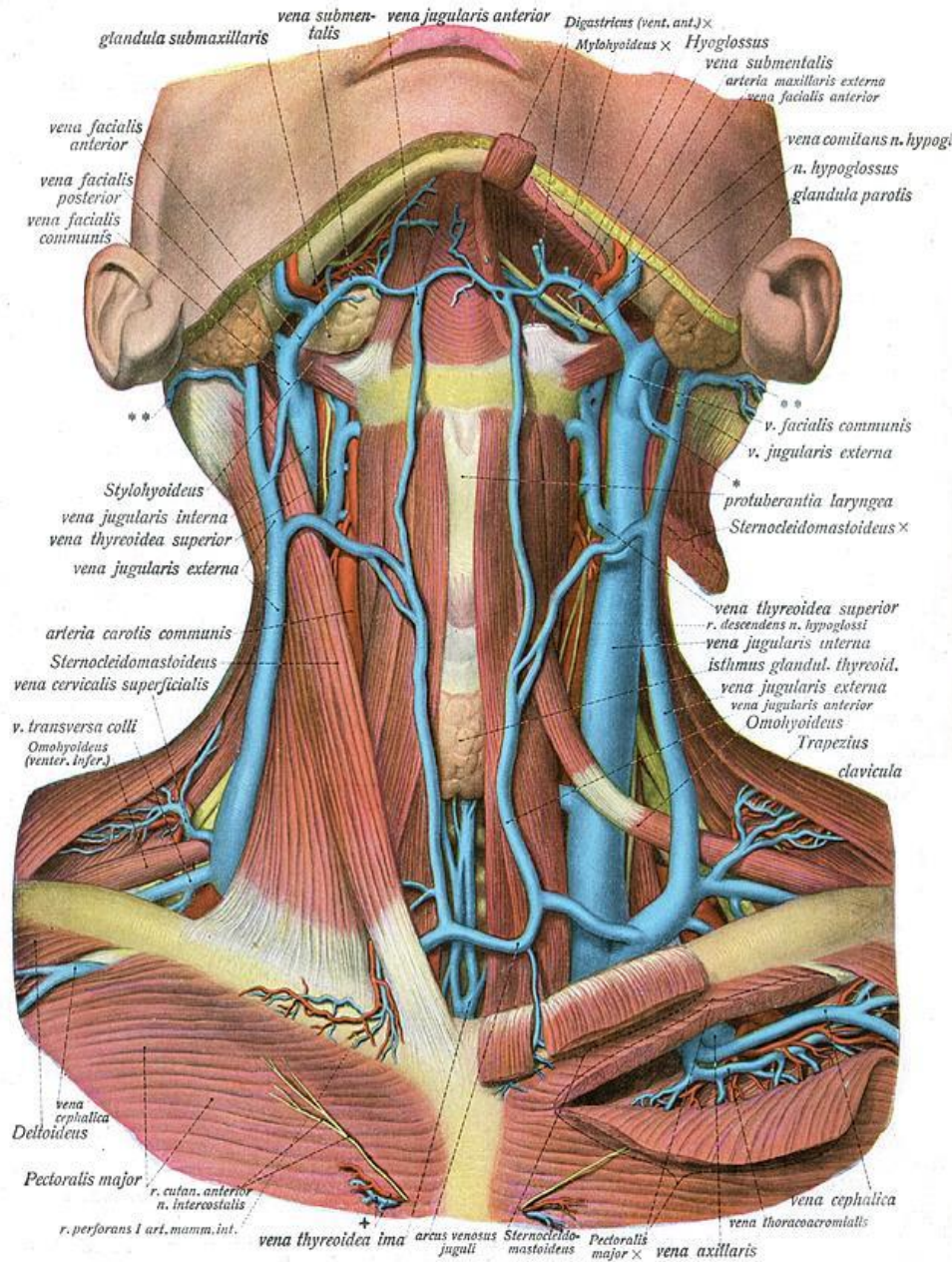


Venele capului și gâtului

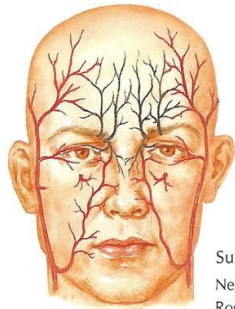
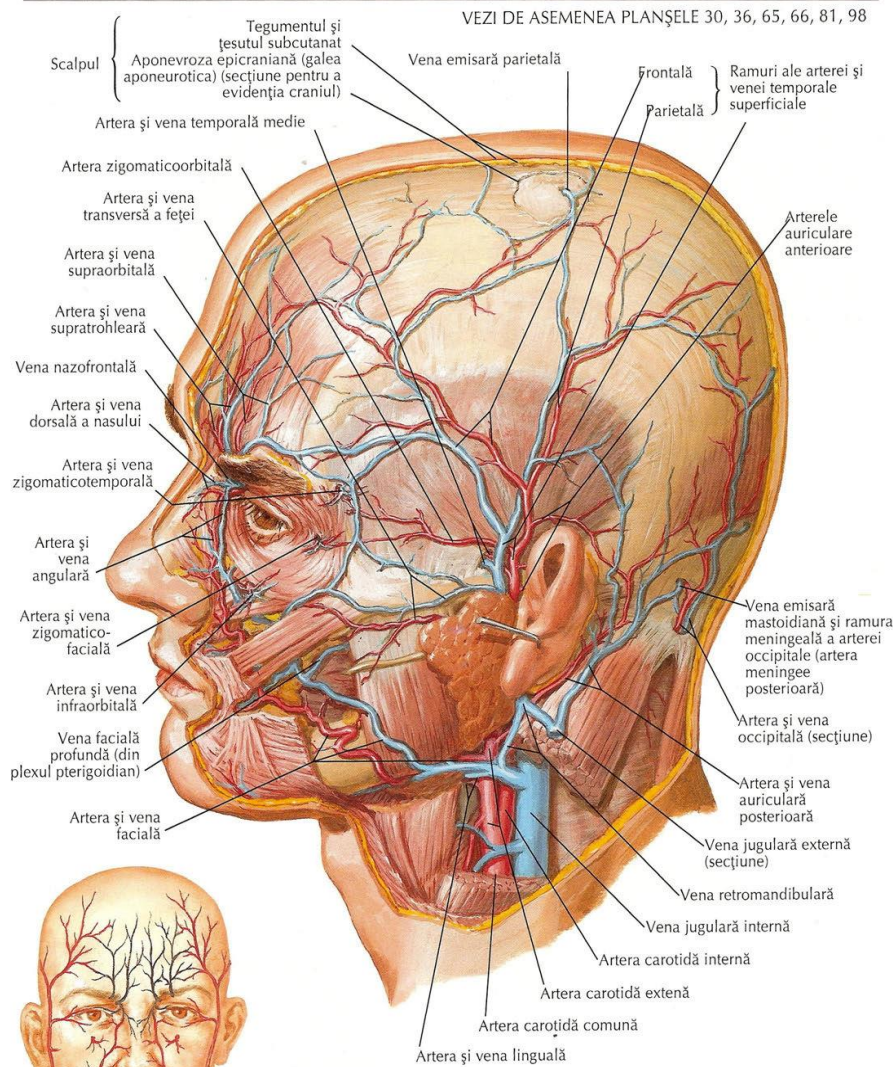
VENA JUGULARĂ ANTERIOARĂ, *v. jugularis anterior*, foarte variabilă ca dimensiuni, se compune din ramuri mici, mai sus de osul hioid.

Ambele **vene jugulare anterioare** (cea dreaptă și stângă), descind paralel cu linia mediană a gâtului și, în **spațiul interaponeurotic suprasternal**, anastomozează, formând un arc venos (**arcus venosus juguli**), care se varsă în **vena jugulară externă**.

Venele capului și gâtului



Arterele și venele superficiale ale feței și scalpului

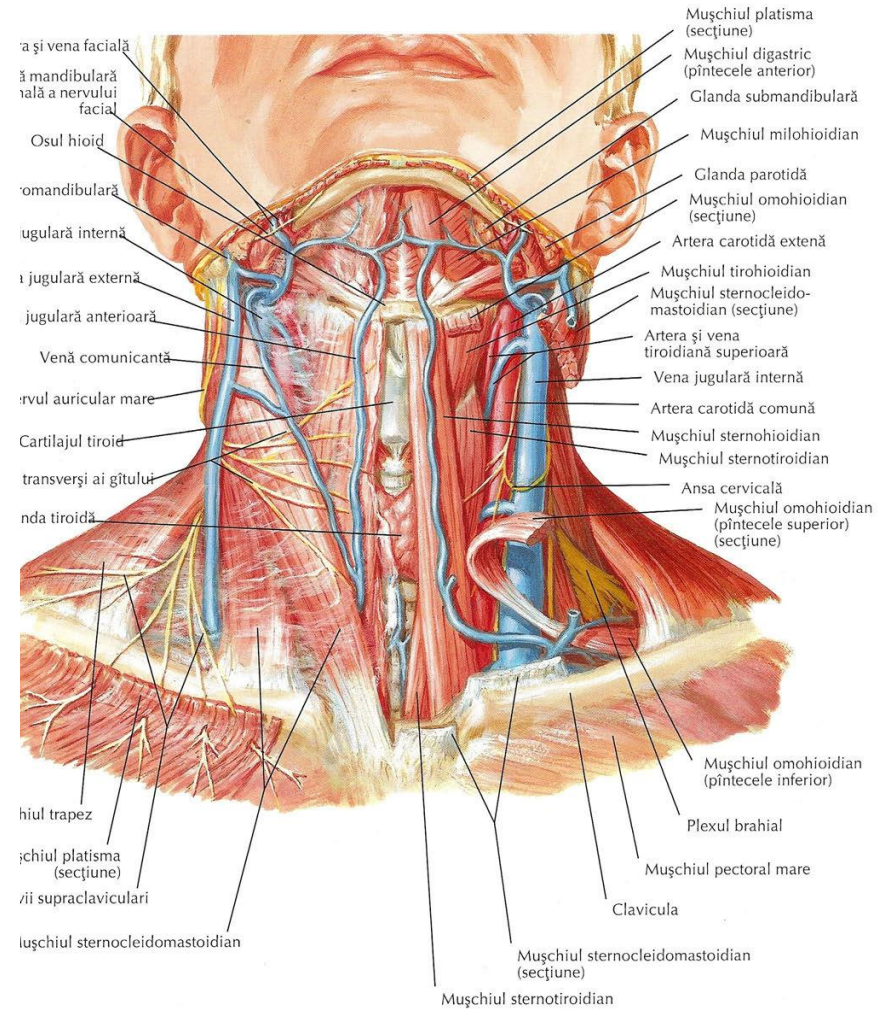


Surse ale aportului arterial al feței
 Negru: din artera carotidă internă (via artera oftalmică)
 Roșu: din artera carotidă externă



Venele superficiale și inervația cutanată a gâtului

PENTRU VENELE PROFUNDE ALE GÎTULUI VEZI PLANȘA 66



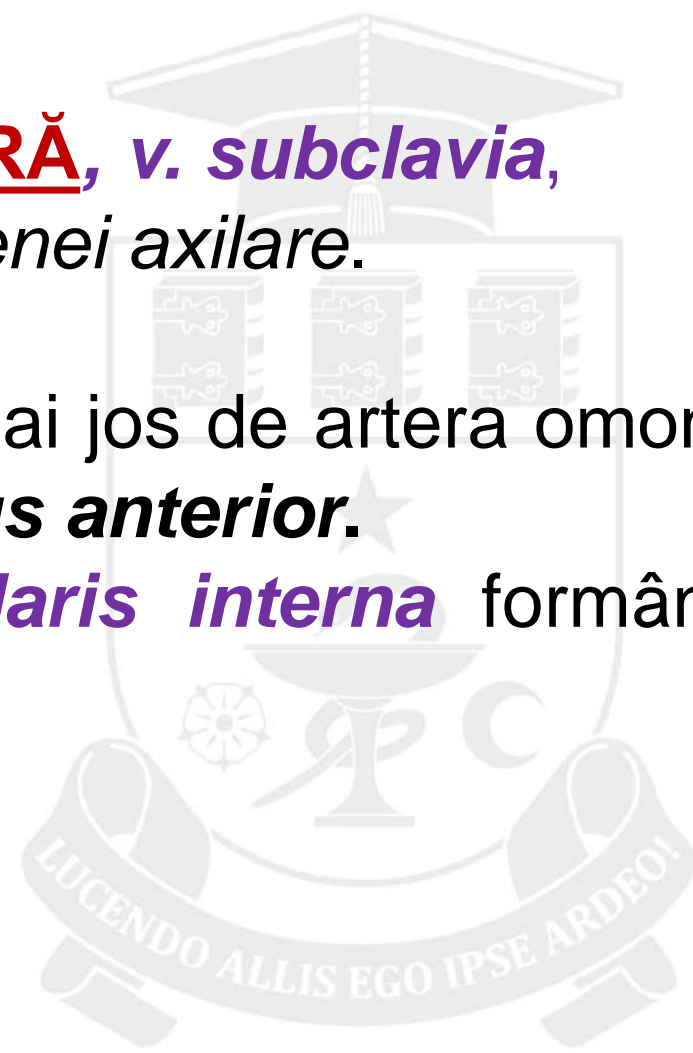


Venele capului și gâtului

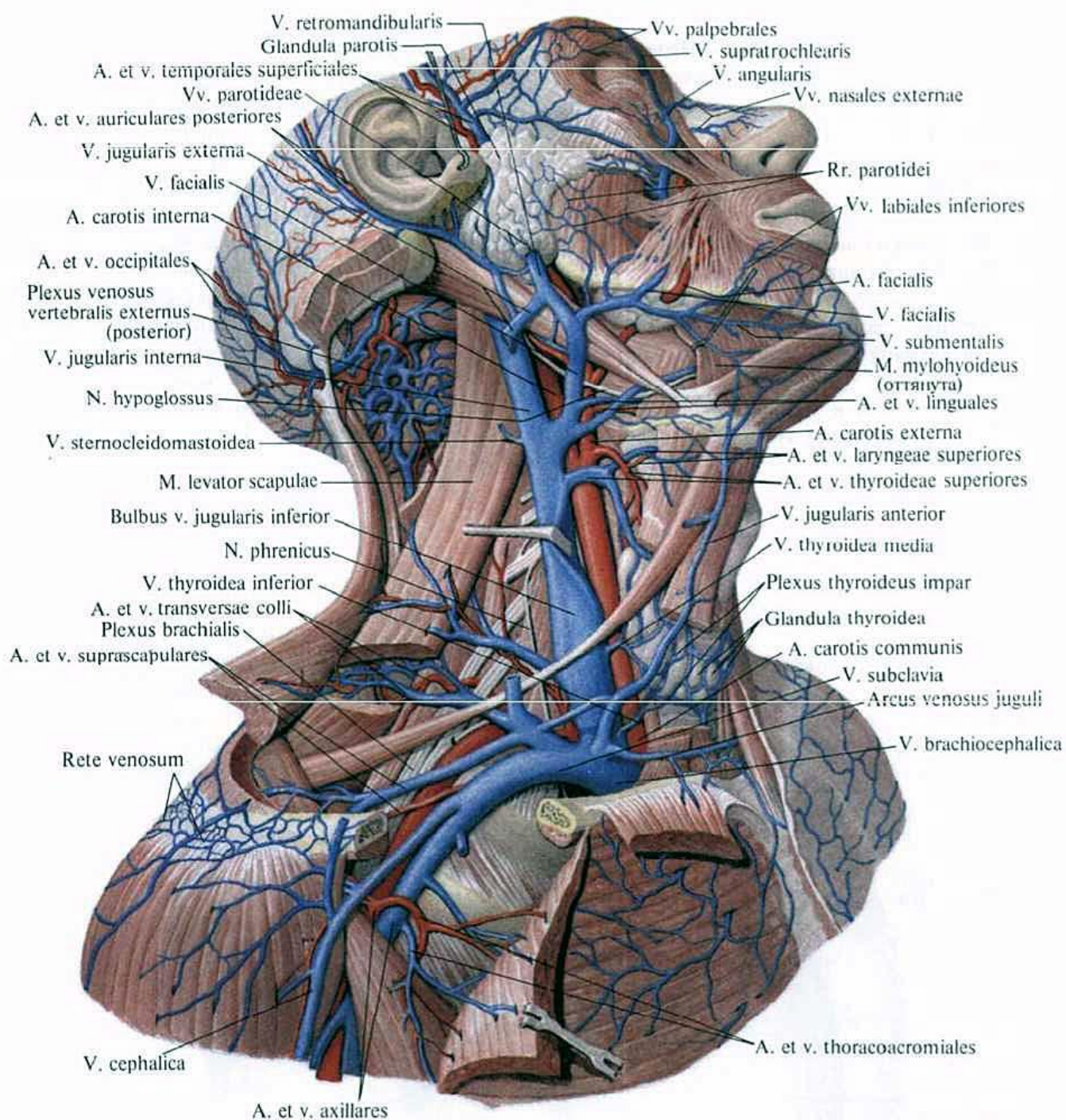
VENA SUBCLAVICULARĂ, *v. subclavia*, este o prelungire directă a *veneii axilare*.

Este situată anterior și mai jos de artera omonimă, fiind separate de ***m. scalenus anterior***.

Confluează cu ***v. jugularis interna*** formând ***v. brachiocephalica***.



Venele capului și gâtului





Vena subclaviculară

Importanța aplicativă a venei subclaviculare ține de puncția și cateterizarea ei, îndeosebi la copii.

Vena subclaviculară este bine fixată de formațiunile conjunctive adiacente, din care cauză lumenul ei este constant, chiar și la micșorarea bruscă a volumului sângelui, atunci când toate celelalte vene periferice colabează.

În așa condiții introducerea substanțelor medicamentoase în venă se efectuează lesne.



Venele capului și gâtului

Vena jugulară internă este principalul colector, prin care se scurge sângele de la encefal, din cavitatea craniului și îndeobște de la cap și o mare parte a gâtului (de la regiunile vascularizate de ramurile arterelor carotide și subclaviculare).

O mare parte din sânge din partea posterioară a capului se îndreaptă în venele profunde a regiunii nuhale – venele profunde ale gâtului și venele vertebrale – afluențele venei subclaviculare.

În regiunea occipitală anastomozează **rădăcinile venelor jugulare și subclaviculare** – de la cele superficiale până la cele mai profunde.



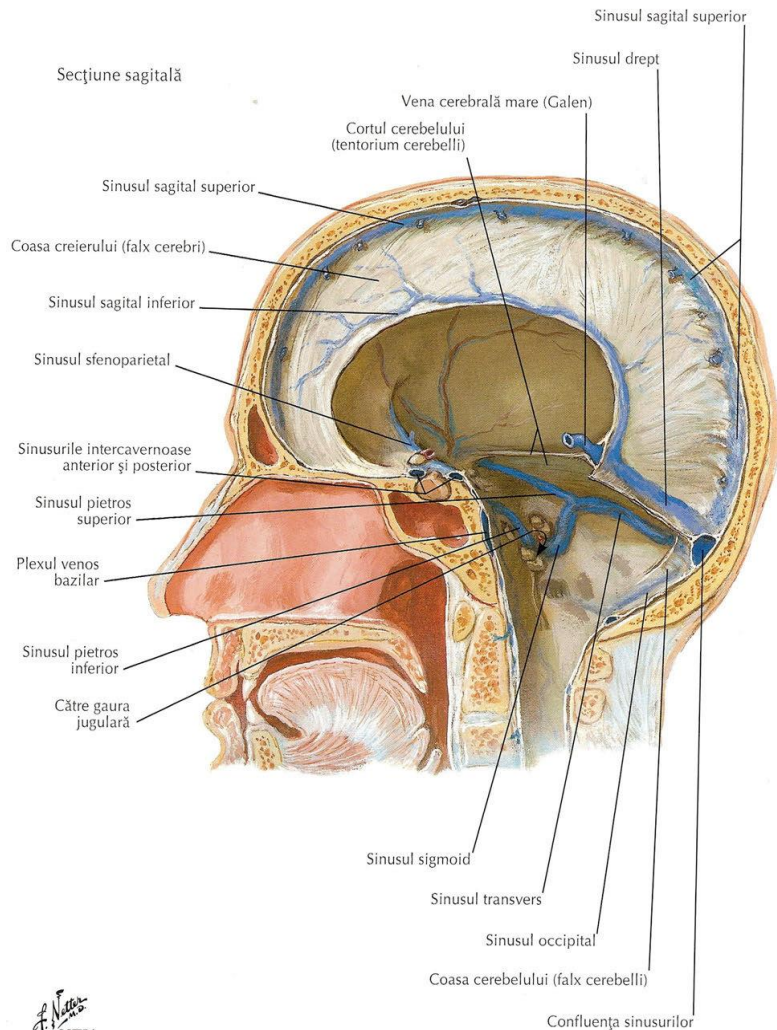
Venele capului și gâtului

Anastomozele între venele extra- și intracraniene asigură circulația collaterală prin **venele emisare**:

- ✓ **v. emisară parietală** – unește sinusul sagital superior cu v. temporală superficială;
- ✓ **v. emisară occipitală** – unește sinusul transversal cu vena occipitală;
- ✓ **v. emisară condilară** – unește sinusul sigmoid cu v. cervicală profundă și plexurile vertebrale externe.
- ✓ **v. emisară mastoidă** – unește sinusul sigmoid cu v. occipitală și v. auriculară posterior.

Către venele emisarie se referă și **plexurile venoase** care însoțesc vasele și nervii în orificiile craniului.

Sinusurile venoase ale durei mat

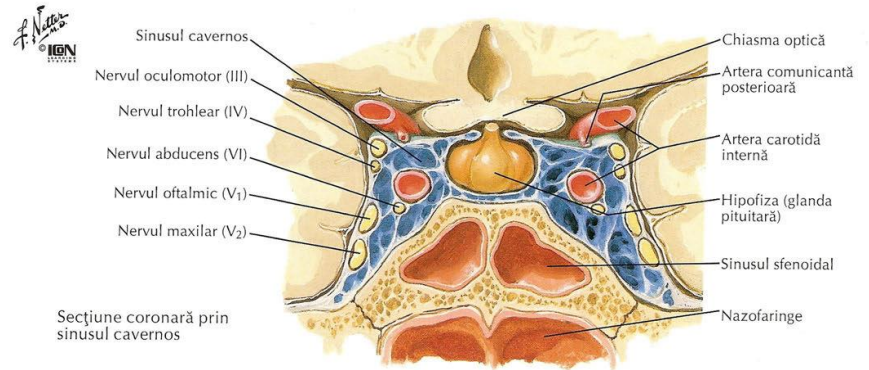
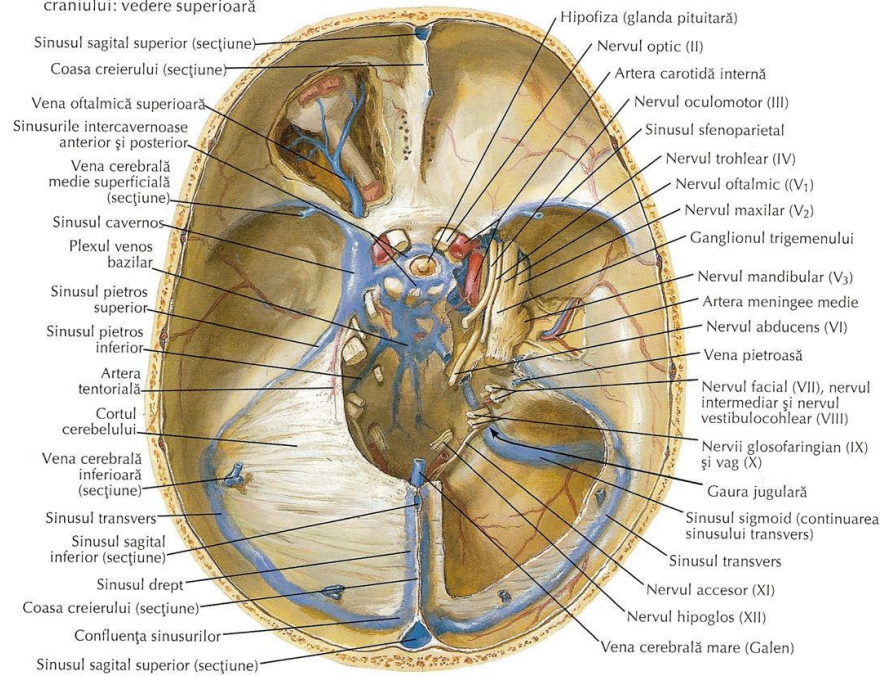


F. Netter
M.D.
© 1989

Sinusurile venoase ale durei mater (continuare)

VEZI DE ASEMENEA PLANȘA 81

Secțiune orizontală a bazei
craniului: vedere superioară





Venele capului și gâtului

VENELE DIPLOICE ale oaselor bazei craniene și calvariei alcătuiesc un tot unitar, ele **ocupă o poziție intermediară între venele extra- și intracraniene și comunică strâns cu ele.**

Venele diploice:

- sunt căi suplimentare de scurgerea sângelui din craniu;
- determină reglarea/echilibrarea tensiunii intracraniene;
- nu posedă valvule;
- sunt anastomoze între sistemul venos intra- și extracranian;
- constituie, în ansamblu, afluențe ale venei jugulare interne.

