

## MUZEUL SISTEMUL NERVOS CENTRAL

1.



1.

Șanțurile și girurile feței mediale a emisferei cerebrale drepte.  
Corpul calos, fornixul și septul transparent. Apeductul Sylvius și ventriculele cerebrale III și IV.

2.



2.

Trunchiul cerebral, șanțurile și girurile feței inferioare a lobului frontal.  
Originea aparentă a nervilor cranieni V-VIII.

3.



3.

Șanțurile și circumvoluțiunile feței superolaterale a emisferelor cerebrale.

4.



5.

Pe fața inferioară a encefalului se disting trunchiul cerebral, fosa interpedunculară cu substanța perforată posterioară, șanțul, bulbul și tractul olfactive, lobul floculonodular al cerebelului și originea aparentă a nervilor III, V-X.

5.



7.

Segmentele toracice caudale și părțile lombară, sacrală și coccigiană ale măduvei spinării în spațiul subarahnoidian (deschis). Se disting intumescența lombosacrală, conul medular, rădăcinile și ganglionii senzitivi ai nervilor spinali, coada de cal.

*Piesă confecționată de Iastrebova T., conf. univ., a. 1980.*

6.



8.

Măduva spinării, meningele rahidian, nervii și ganglionii spinali la nou-născut (aspect posterior).

*Piesă confecționată de Perlin B., Vincenzo G., a. 1954.*

7.



10.

Fosa laterală a creierului și șanțul lateral al lui *Sylvius* cu operculele (capacele) frontal, parietal și temporal și insula lui *Reil* (în profunzime). Șanțurile și girurile lobilor frontal, parietal și temporal.

8.

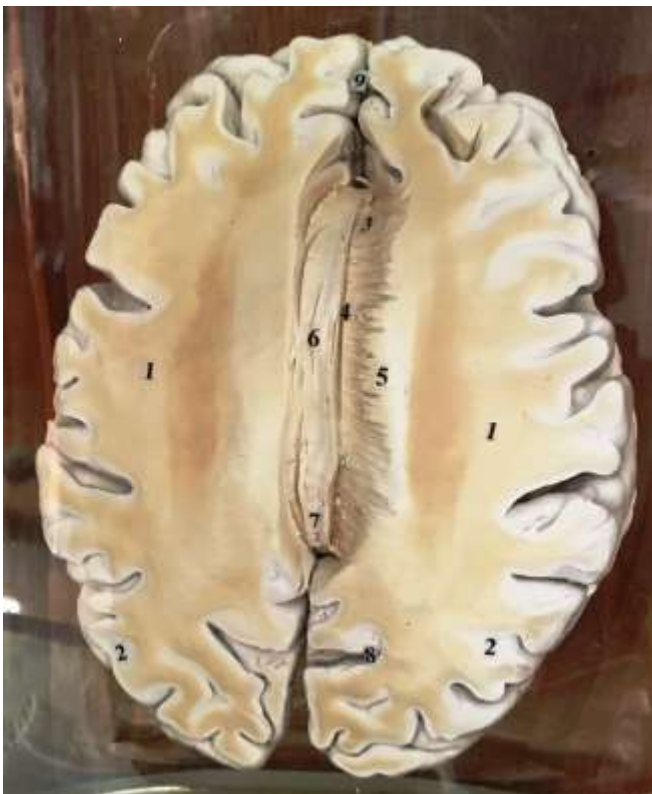


12.

Ventriculele laterale ale creierului.

*Piesă confecționată de  
Perlin B., conf. univ., a. 1956.*

9.



13.

Secțiune orizontală prin emisferele cerebrale.

Se disting centrul semioval (PNA), corpul calos cu învelișul cenușiu și striile longitudinale medială și laterală ale lui *Lancisi*, precum și radiațiile corpului calos – forcepsul mare (occipital) și forcepsul mic (frontal).

10.



15.

Fața inferioară a encefalului, pe care se evidențiază fața anterioară a trunchiului cerebral, componentele hipotalamusului, nervii, chiasma și tracturile optice, substanțele perforate anterioară și posterioară, lobul, tractul și trigonul olfactive.

11.



16.

Lobul insular sau insula lui *Reil*. Operculele parietal, frontal și occipital au fost înlăturate. Se evidențiază șanțurile circular și central, girusul lung, girusurile scurte și pragul insulei.

*Piesă confecționată de Cherdivarenco N., a. 1958.*

12.



18.

*Dura mater* craniană de pe endobaza craniului. Se disting diafragma șeii sau cortul hipofizei, cavitatea trigeminală a lui *Meckel*, sinusurile cavernos, transvers și sigmoid, precum și canalele și orificiile de pasaj ale nervilor cranieni.

13.



19.

Hematom intracerebral, apărut în urma unui ictus hemoragic.  
În emisfera dreaptă se evidențiază talamusul, nucleii caudat și lentiform și capsula internă.

14.



20.

Fața inferioară a encefalului și originea aparentă a nervilor cranieni.

15.



21.

Centrul semioval al lui *Vicq d'Azyr* (sau al lui *Vieussens*) și corpul calos cu învelișul cenușiu și striile longitudinale laterală și medială ale lui *Lancisi*.

16.



27.

Piesa demonstrează configurația externă a cerebelului cu vermisul, emisferele, fisurile și foliile cerebelare.

17.



28.

Pe secțiune orizontală a encefalului substanța cenușie a fost colorată selectiv prin precipitarea sulfurii de cobalt. Se disting cortexul, nucleii bazali, capsulele internă, externă și extremă.

*Piesă confecționată de  
Perlin B., prof. univ.,  
Coblic E., lab. sup., a. 1971.*

18.

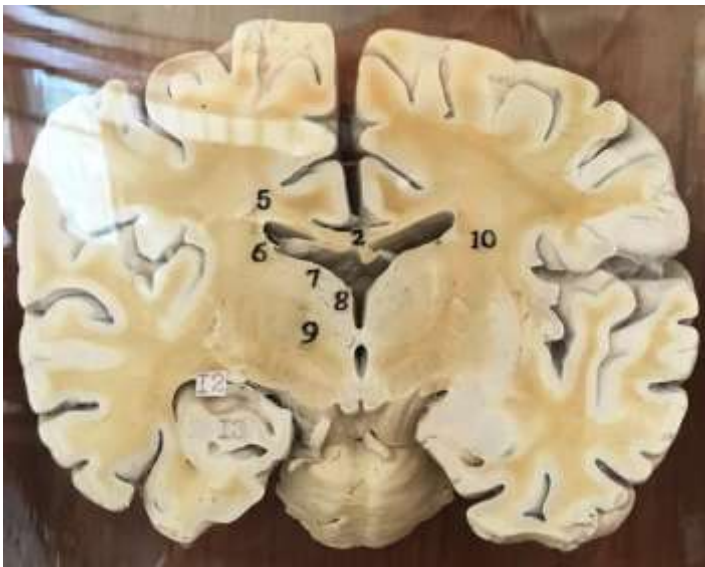


31.

Secțiune frontală a cerebelului colorată selectiv prin precipitarea sulfurii de cobalt.

*Piesă confecționată de  
Perlin B., prof. univ.,  
Coblic E., lab. sup., a. 1971.*

19.



33.

Secțiune frontală a encefalului, trasată la nivelul corpilor mamilari și al adeziunii intertalamice.

Sunt puse în evidență ventriculul III, partea centrală a ventriculelor laterale, corpul calos și corpul fornixului (în secțiune transversală), nucleii bazali și capsulele internă, externă și extremă, precum și originea aparentă a nervilor cranieni III și V.

20.



35.

Ventriculele laterale ale creierului. Sunt demonstrate toate compartimentele ventriculelor laterale, formațiunile care le delimitează, printre care nucleul caudat, talamusul, stria terminală, hipocampusul propriu (cornul lui Ammon).

*Piesă confecționată de  
Perlin B., prof. univ., a. 1955.*

21.



36.

Secțiune orizontală a encefalului, care demonstrează fața superioară a trunchiului corpului calos, centrul semioval (*Vieig d'Azyr* sau *Vieussens*) și lobul insular (insula lui *Reil*).

*Piesă confecționată de  
Perlin B., prof. univ., a. 1955.*

22.



23.



24.



37.

Ventriculele laterale ale creierului. Au fost înlăturate corpul calos cu radițiile lui – forcepsul mare și tapetul sau membrana *Fielding*, corpul și stâlpii fornixului împreună cu comisura lui (comisura hipocampului sau lira lui *David*), astfel fiind puse în evidență talamusul, nucleul caudat, septul transparent, ventriculul III, coarnele anterior și inferior ale ventriculelor laterale, epitalamusul, coliculii cvadrigemeni, hipocampul, trigonul colateral, eminența colaterală, pintenul cocoșului și a.

38.

Componentele trunchiului cerebral.

*Piesă confecționată de  
Perlin B., prof. univ., a. 1960.*

39. Emisferei cerebrale drepte i-au fost înlăturate operculele frontal, parietal și temporal punându-se în evidență lobul insulei sau insula lui *Reil*.

*Piesă de  
Perlin B., prof. univ., a. 1960.*



25.



40.

Encefalul în secțiune sagitală.  
Pe fața medială a emisferei cerebrale drepte sunt evidente șanțurile și girusurile, iar în rest – corpul calos și fornixul cu părțile lor componente, septul transparent, comisurile anterioară și posterioară sau epitalamică, epitalamusul, ventriculul III cu pereții, recesurile și comunicările sale, apeductul *Sylvius*, ventriculul IV etc.

***Piesă confecționată de  
Perlin B., prof. univ., a. 1955.***

26.



41.

*Dura mater* craniană atașată endobazei, canalele și orificiile de pasaj ale nervilor cranieni, segmentele medulare C<sub>1-6</sub> și meningele rahidian (porțiunea cervicală). Sunt puse în evidență rădăcinile și ganglionii senzitivi ai nervilor spinali C<sub>1-6</sub>.

***Piesă confecționată de  
Vincenzo G., conf. univ., a. 1970.***

27.



43.

Ventriculele laterale ale creierului, nucleii bazali și radiațiile corpului calos (forcepsul mare și forcepsul mic).

***Piesă confecționată de Vincenzo G.,  
lect. sup., a. 1962.***

28.



44.

Fața inferioară a trunchiului și a emisferelor cerebrale cu lobii temporali supuși unei rezecții parțiale. Sunt evidențiate – bulbul, tractul și trigonul olfactiv, nervii, chiasma și tracturile optice, pedunculii cerebrali și cerebeloși medii, corpii mamilari, puntea și nervii trigemeni și abducens, fața anterioară a bulbului rahidian, lobii anterior și floclonodular ai cerebelului.

29.



45.

Encefalul în secțiune sagitală. Pe fața medială a emisferei cerebrale drepte pot fi observate șanțurile dintre lobi și girusuri, lobul limbic (format din girusul cingular, girusul parahipocampal, girusul fasciolar și girusul dentat), corpul calos cu porțiunile lui, fornixul, septul transparent, ventriculul III cu recesurile infundibular, supraoptic, pineal și suprapineal, orificiul interventricular și apeductul mezencefalic, ventriculul IV.

30.



46.

Fornixul (trigonul cerebral). Sunt evidențiate coloanele, corpul, stâlpii, comisura hipocampului („lira lui David”), corpii mamilari, comisura anterioară, hipocampusul propriu (cornul lui Ammon).

*Piesă confecționată de  
Vincenzo G., conf. univ., a. 1968.*

31.



47.

Fața superioară a corpului calos cu învelișul cenușiu și striile longitudinale ale lui *Lancisi* (medială și laterală), centrul semioval al lui *Vieussens* (substanța albă de pe ambele părți laterale ale corpului calos compusă din fibre orientate diferit) și lobul insular (parțial).

*Piesă confecționată de Perlin B., conf. univ., a. 1957.*

32.



49.

*Piesă confecționată de Perlin B., conf. univ., a. 1955,*

care demonstrează coarnele frontale și temporale ale ventriculelor laterale, ventriculul III, fața superioară a talamusului, epitalamusul și lama tectală (coliculi cvadrigemeni).

33.



50.

Pe fața inferioară a encefalului sunt evidențiate bulbul olfactiv, tractul olfactiv, trigonul olfactiv, substanța perforată anterioară, chiasma și tracturile optice, corpii mamilari, fosa interpedunculară cu substanța perforată posterioară, nervul oculomotor, pedunculii cerebrali. La nivelul metencefalului se observă puntea, pedunculii cerebeloși medii și lobul floculonodular.

*Piesă confecționată de Perlin B., conf. univ., a. 1957.*

34.



51.

Cerebelul, fața posterioară.

Pot fi observate emisferele și vermisul cerebelului, fisurile și foliile cerebelare.

35.



53.

Encefalul (fața inferioară).

Sunt bine conturate bulbul, tractul și trigonul olfactive, substanța perforată anterioară, fața anterioară a trunchiului cerebral.

*Piesă confecționată de  
Perlin B., conf. univ., a. 1957.*

36.



54.

*Dura mater* craniană sau pachimeningele encefalului.

Se disting coasa creierului, cortul cerebelului, coasa cerebelului, diafragma șei (cortul hipofizei), cavitatea trigeminală a lui *Meckel*.

37.



55.

Encefalul în secțiune sagitală.  
Fața medială a emisferei cerebrale drepte, pe care se observă șanțurile corpului calos, cingular, marginal, subparietal, parietooccipital, calcarin și girusurile frontal medial, lobulul paracentral, precuneusul, cuneusul, lobul limbic, sau girusul fornicat, precum și corpul calos, septul transparent, ventriculele III și IV, apeductul mezencefalic, epifiza și arborele vieții format din substanța albă a cerebelului.

38.



56.

Ventriculele laterale ale creierului în secțiune orizontală.  
Se evidențiază partea centrală, cornul frontal, cornul occipital și cornul temporal, dar și radiațiile corpului calos – forcepsul mare și forcepsul mic. Cea de a treia radiație – tapetul (membrana *Fielding* sau membrana versicolor a fost înlăturată).

39.



60.

Trunchiul cerebral în secțiune mediană.  
Se evidențiază nucleul caudat, talamusul, stria terminală (fasciculul *Foville*), tenia talamusului, șanțul hipotalamic (*Monro*), orificiul interventricular *Monro*, peretele lateral al ventriculului III, recesurile lui, apeductul *Sylvius*, recesul lateral al ventriculului IV, epifiza.

40.



62.

Ventriculele laterale ale creierului (secțiune orizontală) și insula lui *Reil*. Sunt puse în evidență toate formațiunile ventriculelor laterale (partea centrală, coarnele frontal, occipital și temporal din stânga).

41.



63.

Măduva spinării și *dura mater* spinală la făt (aspect posterior). Sunt evidențiate coasa creierului, cortul cerebelului, sinusurile sagital superior și sigmoid (în secțiune transversală), nervii spinali și ganglionii senzitivi ai nervilor spinali.

*Piesă confecționată de Cherdivarenco N., a. 1958.*

42.



64.

Capul unui copil de 3-4 luni în secțiune sagitală. Sunt evidențiate emisfera dreaptă a encefalului, jumătatea dreaptă a trunchiului cerebral și a cerebelului, hipofiza, spațiul subdural, arahnoida, cavitatea bucală și cea a faringelui.

*Piesă confecționată de Pavlenco J., șef de muzeu, a. 1987.*

43.



66.

Măduva spinării și pahimeningele rahidian la făt (aspect posterior). Se disting umflăturile cervicală și lombosacrală, trunchiurile și ganglionii senzitivi ai nervilor spinali.

*Piesă confecționată de  
Vincenzo G., a. 1966.*

44.



67.

Ventriculele laterale ale creierului. Sunt prezentate partea centrală și coarnele frontal, occipital și temporal, dar și plexul coroid.

*Piesă confecționată de  
Cherdivarenco N., asist. univ., a. 1959.*

45.



68.

Cerebelul, fața inferioară. Sunt evidențiate pedunculii cerebeloși (superiori, medii și inferiori), lobul floculonodular, tonsila, nodulul, uvula și piramida.

46.



71.

Trunchiul cerebral și diencefalul (vedere posterolaterală).

Sunt prezentate componentele trunchiului (bulbul rahidian, puntea și mezencefalul) și diencefalul, pe care pot fi studiate lama tectală, fosa romboidă, pedunculii cerebrali, brațele colicuilor superior și inferior, trigonul lemniscului lateral (în care se află lemniscul lateral, compus din fibre pornite de la nucleii cohleari) etc.

47.

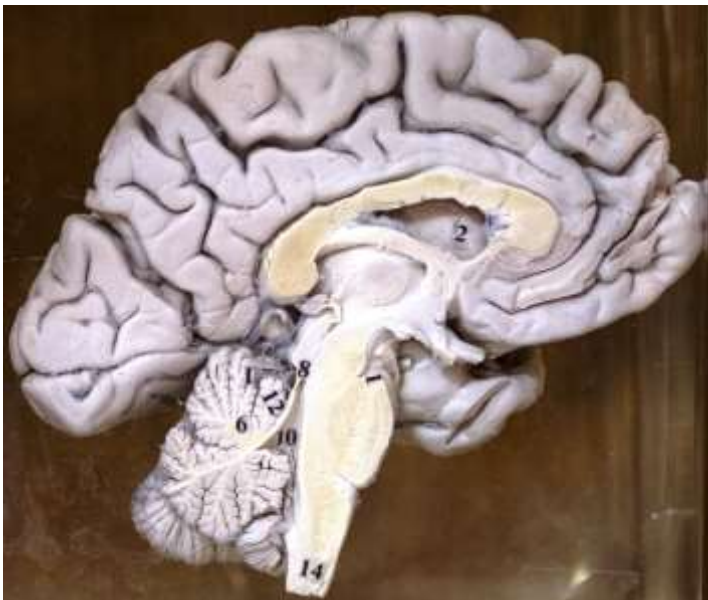


72.

Ventriculele laterale ale creierului. Sunt demonstrați pereții porțiunilor ventriculare și plexurile coroide.

*Piesă confecționată de  
Vincenzo G., lect. sup., a. 1967.*

48.



74.

Encefalul în secțiune sagitală.

Fața medială a emisferei cerebrale stângi. Sunt deschise ventriculele lateral (din stânga), III și IV și comunicările dintre ele (orificiul interventricular și apeductul mezencefalic).

Pot fi studiate relieful feței mediale a emisferei, corpul calos, fornixul, epifiza etc.



49.



83.

Măduva spinării și *dura mater* spinală la făt (aspect posterior).

Sunt evidențiate coasa creierului, cortul cerebelului, sinusurile sagital superior și sigmoid (în secțiune transversală), nervii spinali și ganglionii senzitivi ai nervilor spinali.

*Piesă confecționată de Cherdivarenco N., a. 1958.*

50.



84.

Fața inferioară a emisferelor cerebrale, trunchiului cerebral și a cerebelului.

Sunt evidențiate bulbul, tractul și trigonul olfactiv, substanța perforată anterioară, fața inferioară a hipotalamusului, delimitată de chiasma optică, tractul optic, pedunculii cerebrale și substanța perforată posterioară, anterior de care se află corpii mamilari și infundibulul.

Piesa mai demonstrează originea aparentă a unor nervi cranieni și configurația externă a cerebelului.

51.



88.

*Dura mater* craniană sau pachimeningele cranian.

Este prezentată partea convexă, care aderă la fața internă a calvariei, spațiul subdural (deschis) și arahnoida craniană.

52.



89.

*Dura mater* craniană sau encefalică pe o secțiune sagitală prin capul unui făt. Sunt demonstrate coasa creierului, cortul cerebelului, sinusurile sagital superior, rect, transvers și sigmoid, confluentul sinusurilor, cornetele nazale și cavitățile nazală, bucală și faringiană.

*Piesă confecționată de Pavlenco J., șef de muzeu, a. 1987.*

53.



103.

Secțiune frontală a encefalului care demonstrează nucleii bazali, fibrele comisurale și cele de proiecție.

54.



104.

Relieful fețelor superolaterale ale emisferelor cerebrale. Sunt prezentate fisura longitudinală a creierului, marginile superioară și inferolaterală, șanțurile (interlobare și intergirusale) și girusurile cerebrale.

55.



105.

Lobul insular sau insula lui Reil (operculele frontal, parietal și temporal au fost înlăturate). Sunt evidențiate șanțul circular al insulei, șanțul central, girusul lung, girusurile scurte și pragul insulei. Din stânga – relieful intern al cornului occipital cu atriul, trigonul colateral, pîntenul cocoșului și bulbul cornului posterior.

56.



107.

Plexurile coroide ale ventriculelor laterale. Este vizibil glomusul coroid (partea mai largită situată la nivelul atriului ventricular – expansiunea la locul de întâlnire al părții centrale cu cornul occipital și cel temporal. Corpul calos fiind parțial înlăturat face posibilă observarea corpului, stâlpilor și comisurii fornixului.

*Piesă confecționată de  
Titova T., conf. univ., a. 2016.*