

ANATOMIA
TOPOGRAFICA A
GITULUI, REGIUNI,
TRIUNGHIURI, SPATII
CELULARE

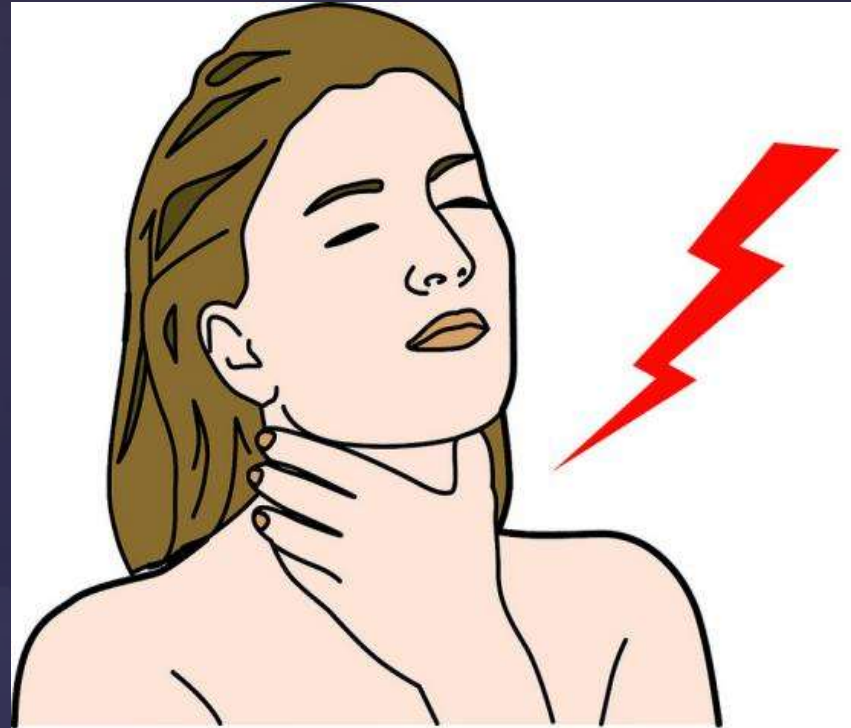
Realizat: Luchianov Ina
gr.1206

Gâtul

Reprezintă segmentul
corpului între cap și trunchi.

Este cuprins între:

- linia cefalocervicală;
- linia cervicotoracică.



Limite:

Superior-marginea mandibulei

Apexul pr.mastoid

Linia nucha sup.

Protuberanta occipitala externa

Inferior:

Incizura jugulara

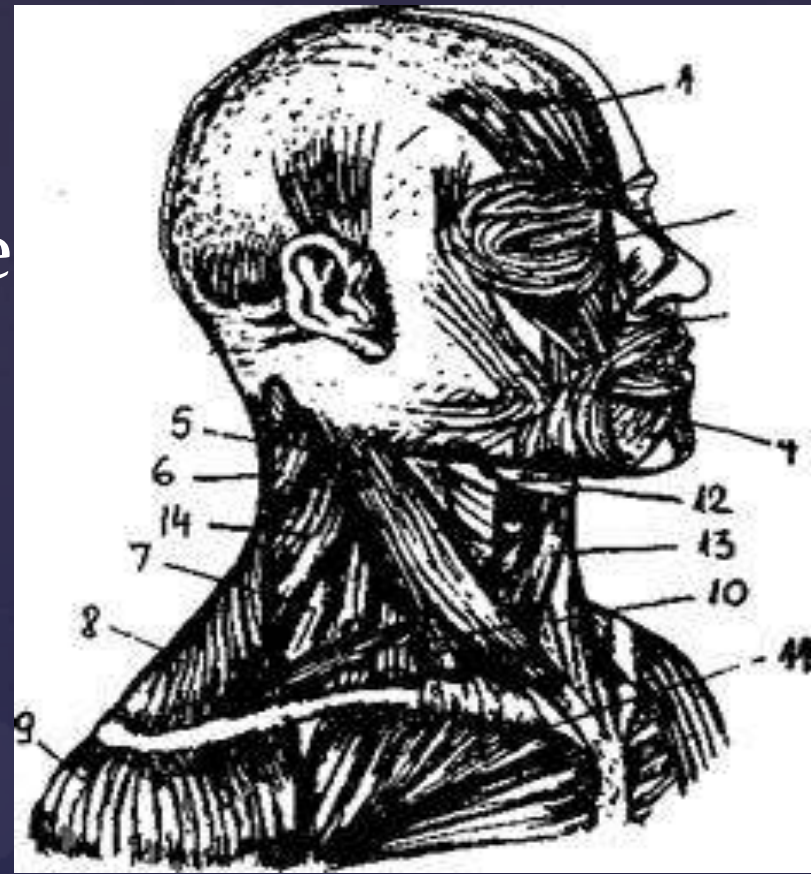
Clavicula

Linia ce uneste acromionul cu C7



Puncte de reper:

- marginea inf. a mandibule
- incizura jugulara
- procesele acromiale
- corpul os hioid
- cartilajul tiroid
- lig. Cricothyreoideum
- m.sternocleidomastoidian
- gl.submandibulara



Gâtul

Are două zone:

- **Anterolaterală**
(gâtul propriu zis)

Situată anterior de porțiunea cervicală a coloanei vertebrale;

- **Posterioară (ceafa)**

Aflată în continuarea spatelui și studiată împreună cu mușchii spatelui.

Drept frontieră dintre aceste zone servește marginea anterioară a mușchiului trapez.



Regiunea anterioară a gâtului

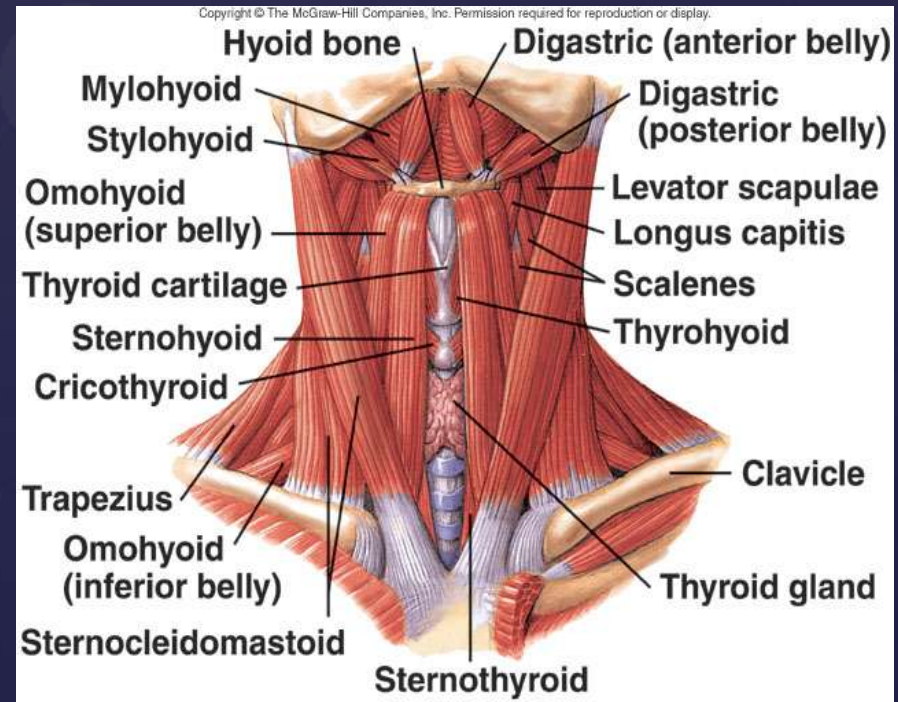
- Este o regiune mediană, impară;
- Are forma unui triunghi cu vârful inferior;
- Este cuprinsă între marginile anterioare ale
- mm.SCM și marginea inferioară a corpului
- mandibulei.

Osul hioid

împarte această regiune

în două porțiuni:

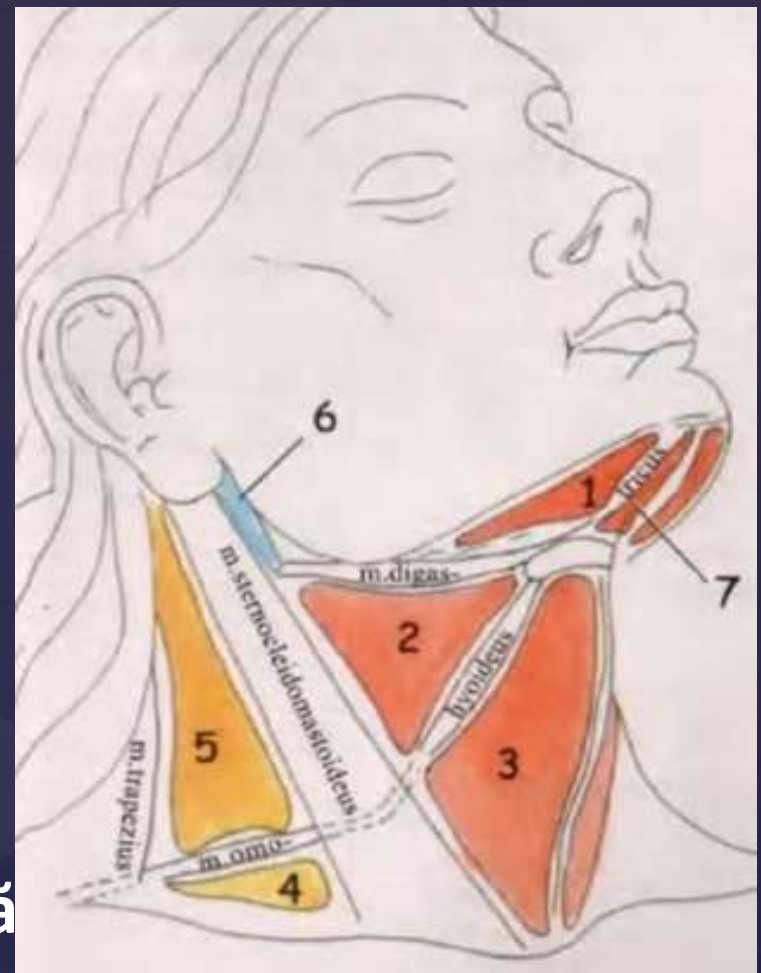
- porțiunea suprahioidiană
- porțiunea infrahioidiană.



Porțiunea suprahioidiană

a regiunii anterioare a gâtului
este divizată în:

- Triunghiul submandibular;
 - Triunghiul submental (impar).
- **Triunghiul submandibular,**
- **delimitat:**
- **superior:** marginea superioară a corpului mandibulei;
 - **antero-inferior:** venterul anterior al m. digastric;
 - **postero-inferior:** venterul posterior al m. digastric.



Triunghiul submandibular, conține:

- glanda submandibulară;
- triunghiul lingval (Pirogov);
- patrulaterul Beclard.

○ Triunghiul Pirogov, delimitat:

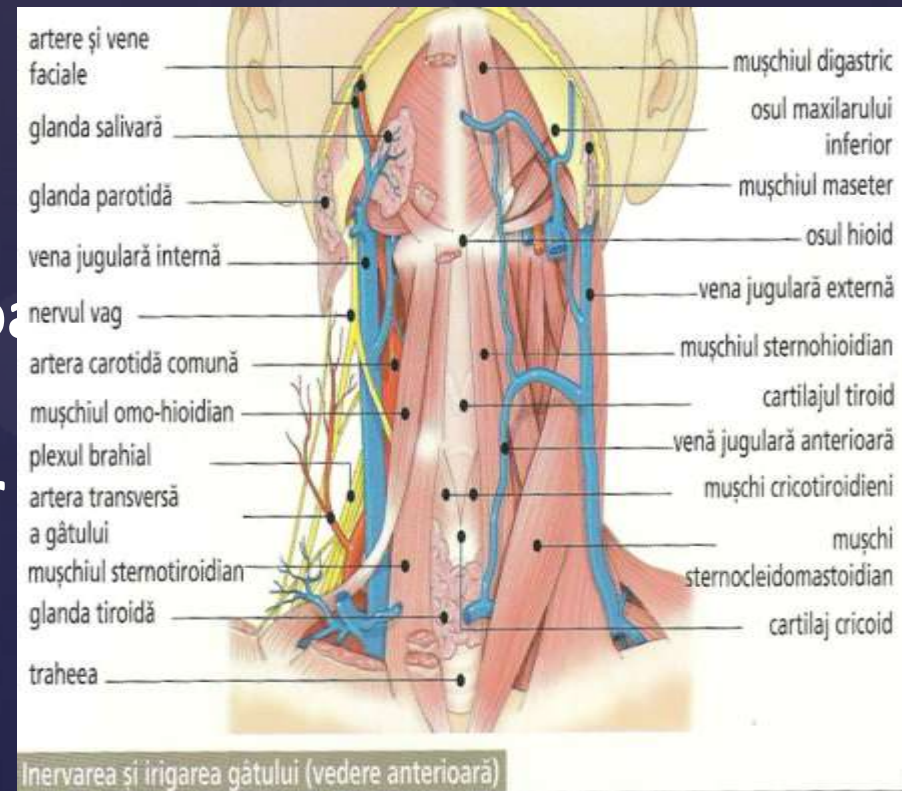
○- **anterior:** marginea posterioară

a m. milohioidian;

- **posterior:** venterul posterior

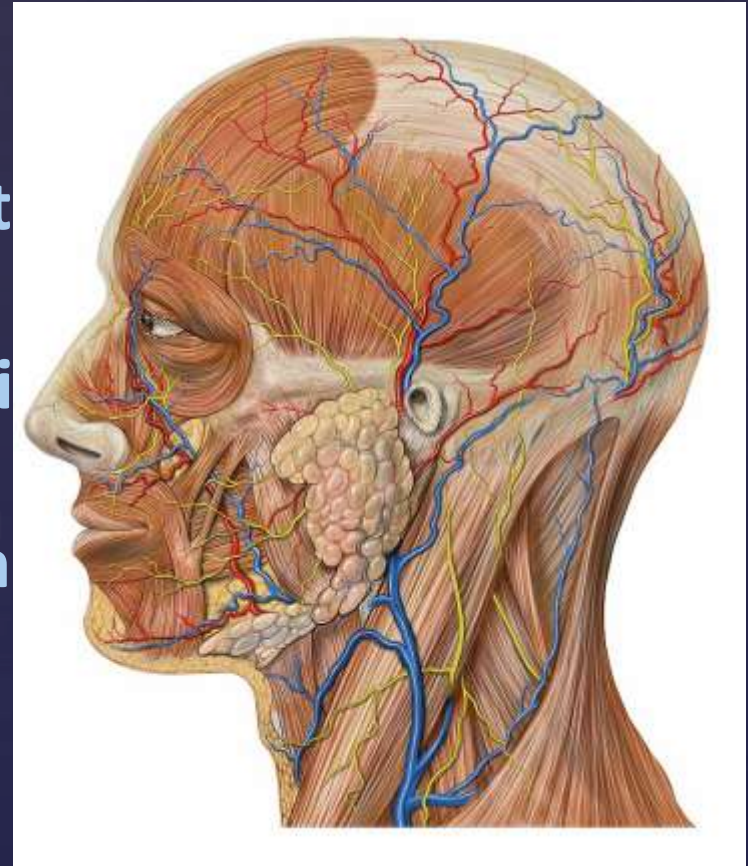
al m. digastric;

- **superior:** n. hipoglos.



Postero-superior triungiul submandibular
continuă cu **fosa retromandibulară**.

- **Fosa retromandibulară**, delimitat
 - anterior: ramura mandibulei;
 - posterior: procesul mastoidian și
 - superior: meatul auditiv extern;
 - medial: procesul stiloidian a tem

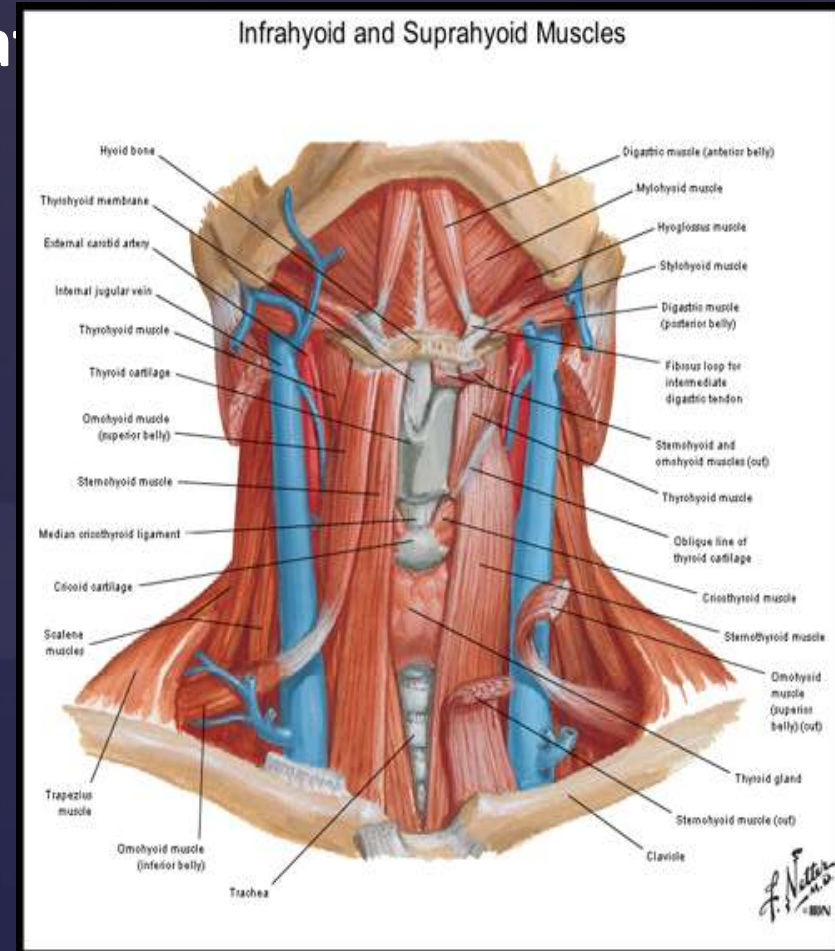


Fosa retromandibulară, conține:

- glanda salivară parotidă,
- vase sangvine și nervi.

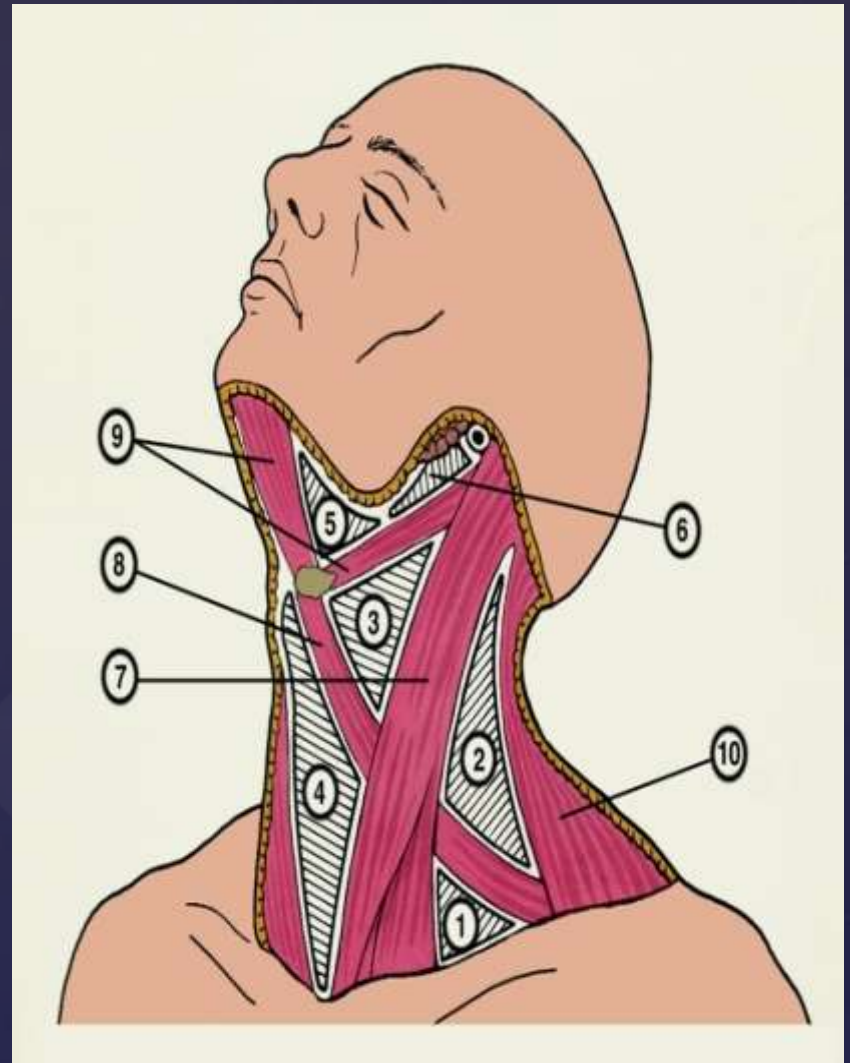
- **Triunghiul submental**, delimitat de:
 - **superior** marginea inferioară a corpului mandibulei;
 - **inferior**: osul hioid;
 - **lateral**: venterele anterioare ale mm.digastrici.

- Triunghiul submental** conține:
- a.v. submentală;
 - noduli limfatici submentali;
 - țesut adipos.



Porțiunea
infracioidiană
este divizată în:

- Regiunea
omotraheală.
- Triunghiul carotid
(Malgaigne).

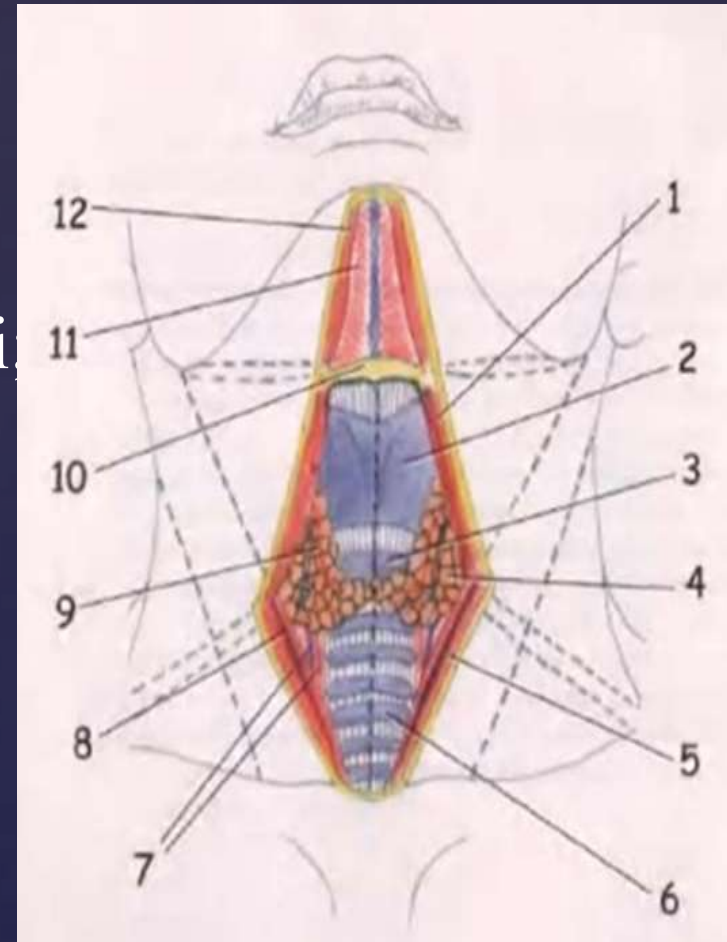


Regiunea omotraheală

Are forma unui romb, delimitată:

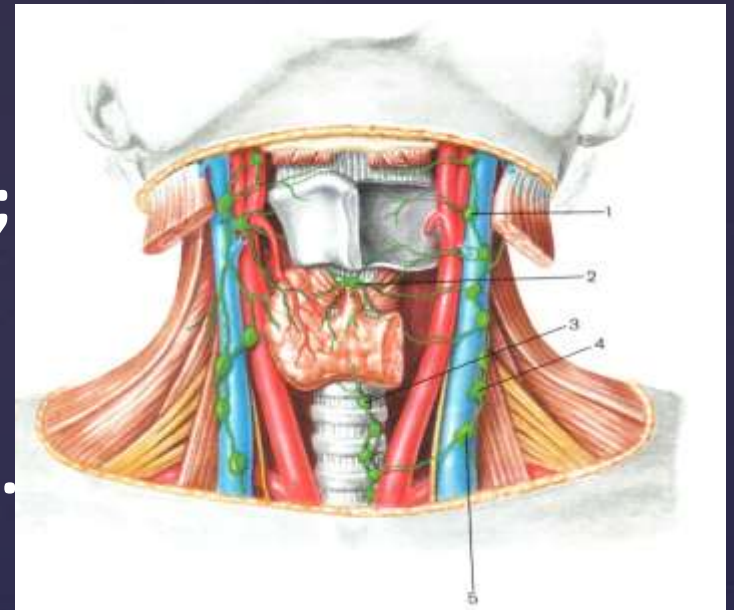
- superior: osul hioid;
- inferior: incisura jugulară a sternului;
- supero-lateral: venterele superioare ale mm. omohioizi;
- infero-lateral: marginile anterioare ale mm.SCM.

Linia mediană anterioară delimitează regiunea omotraheală în două triunghiuri omotraheale.



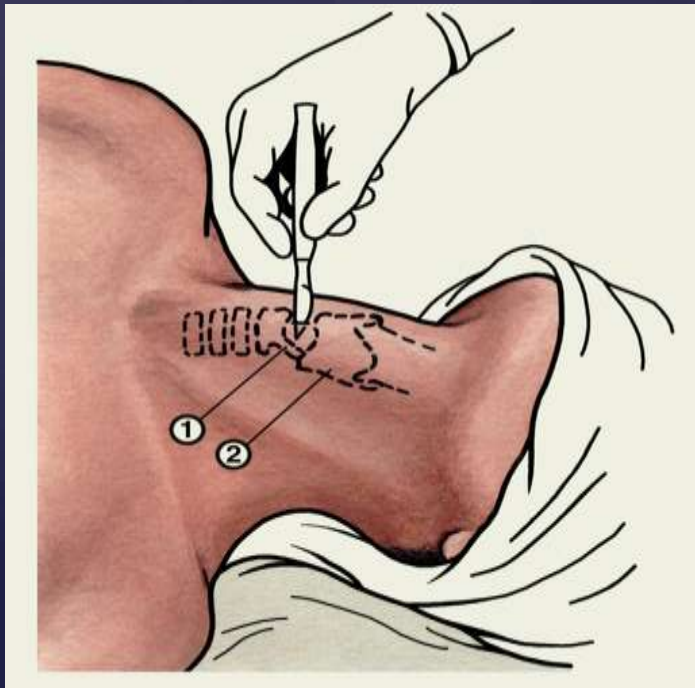
Regiunea omotraheală, conține:

- laringele, traheea, glanda tiroidă;
- a.v. tiroidiană superioară;
- vv. jugulare anterioare;
- noduli limfatici cervicali anteriori.



Importanța practică a regiunii omotraheale.

- Efectuarea traheotomiei.
- Prezența nodulilor limfatici pot constitui punct de plecare pentru procese supurative sau sediul unor metastaze.



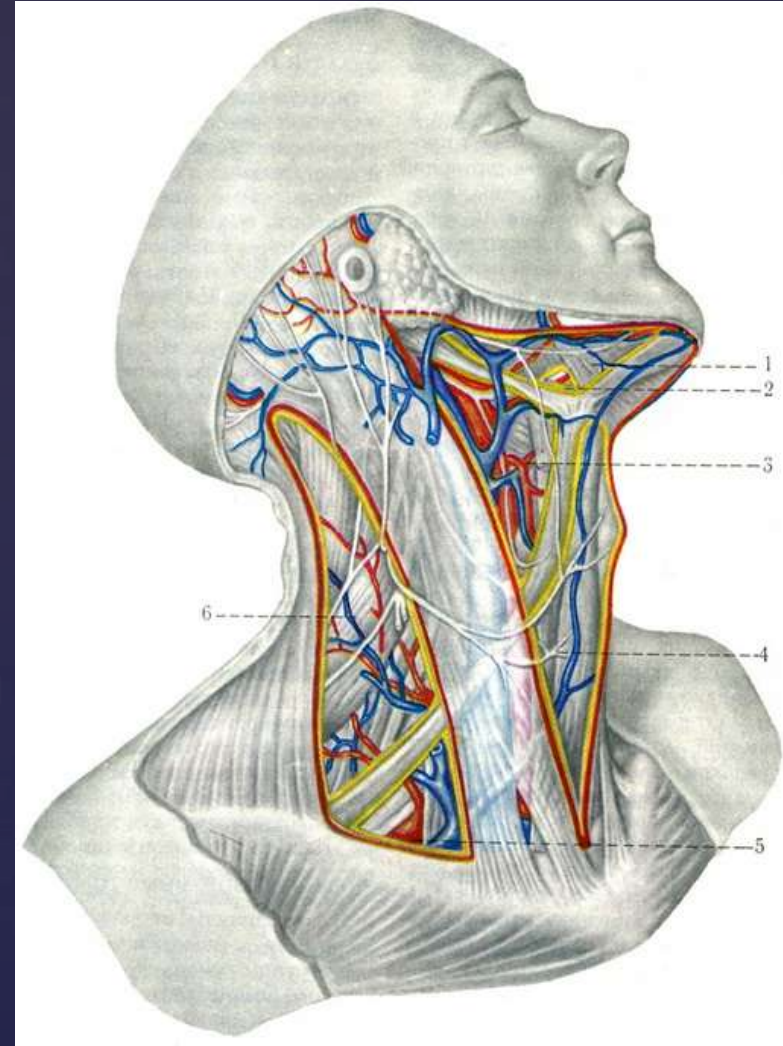
Triunghiul carotid ,

▪delimitat:

-**superior**: venterul posterior al m. digastric;

-**anterior**: venterul superior - al m. omohioidian;

posterior: marginea anterioară a m.SCM.



Triunghiul carotid, conține:

1. pachetul vasculonervos al gâtului:

- a.carotidă comună;

- v. jugulară internă;

- n. vag;

2.nervii accesori și hipoglos;

3.ansa cervicală;

4.noduli limfatici cervicali profunzi.

Importanța practică

a triunghiului carotid:

- aprecierea pulsației a.carotide comune.

- în cazul lezării a.carotide,se intervine

pentru hemostază

Regiunea sternocleidomastoidiană

corespunde proiecției
acestui mușchi.

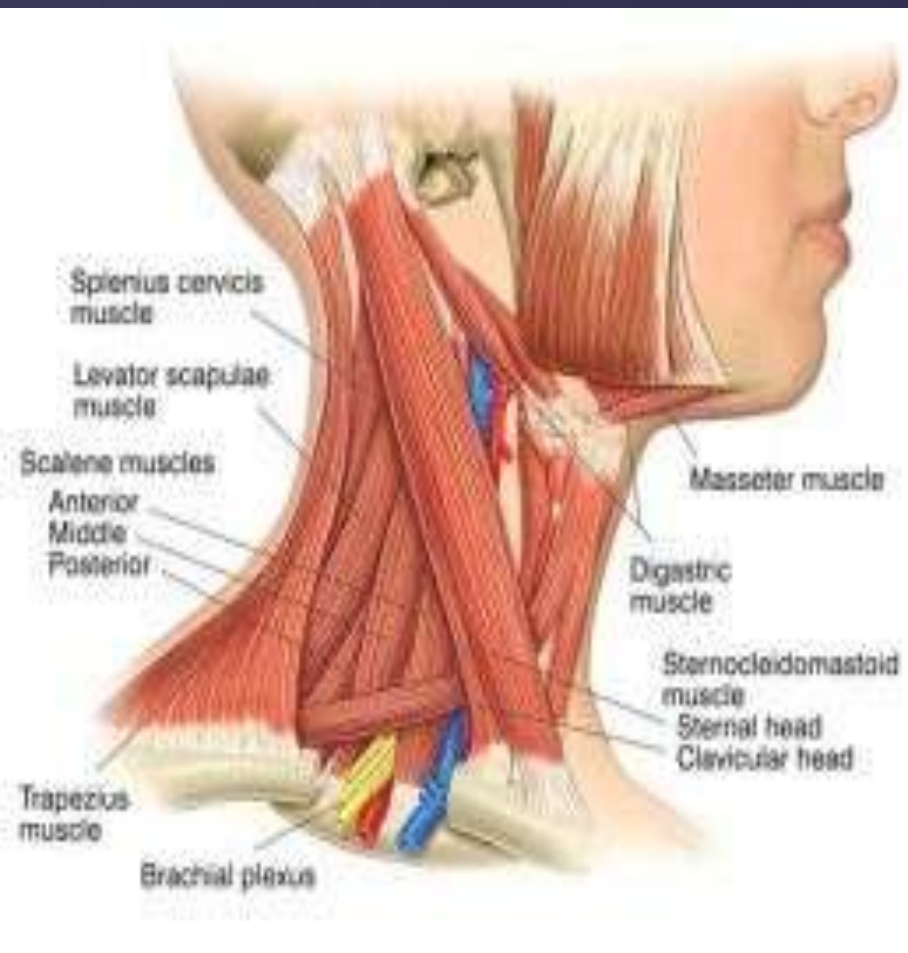
Contine:pachetul vasculo
nervos al gitului,nervul
frenic,ansa cervicala

Fosa supraclaviculară mică
se află între capetele m.SCM.



Regiunea laterală a gâtului

- anterior: marginea posterioară a m.SCM;
- posterior: marginea anterioară a m. trapez;
- inferior: clavicula.



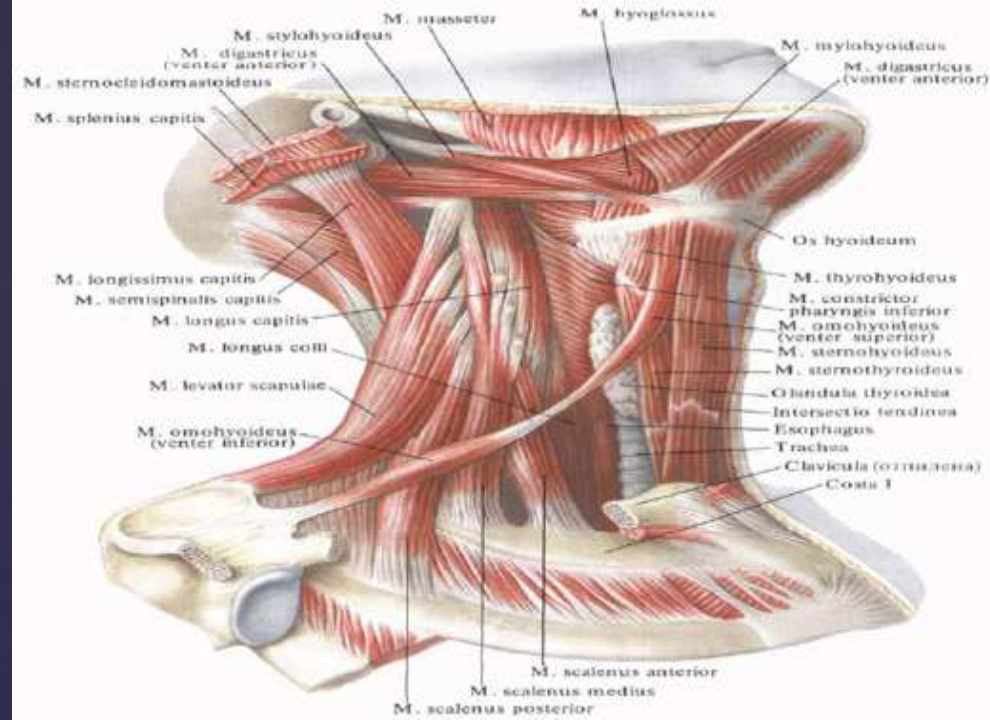
venterul inferior al
m. omohioidian imparte:

- triunghiul omotrapezian;
- triunghiul omoclavicular.

Fosa supraclaviculară mare

este depresiunea
aflată deasupra claviculei.
conține:

- spațiul interscalen;
 - a.subclavie
 - Plexul brahial
- spațiul antescalen;
 - n.frenic
 - V.subclavie
- spațiul postscalen.
 - N.dorsal al scapulei
 - N. toracic lung



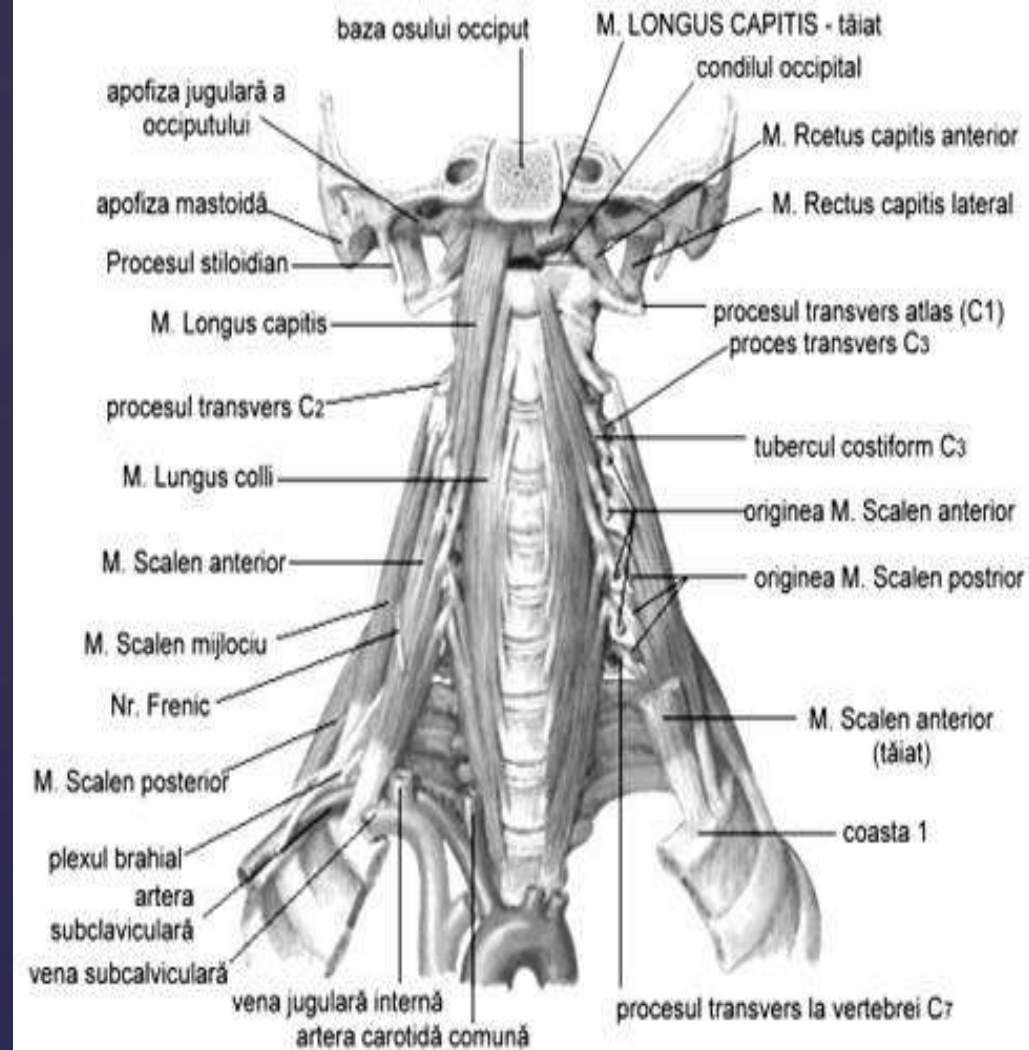
■ Triunghiul arterei vertebrale

limite:

- m.lung al gâtului;
- m.scalen anterior;
- domul pleural.

conține:

- a.v. vertebrală;
- canalul toracic.



Fasciile gâtului

mansoane fibroase cu rol :

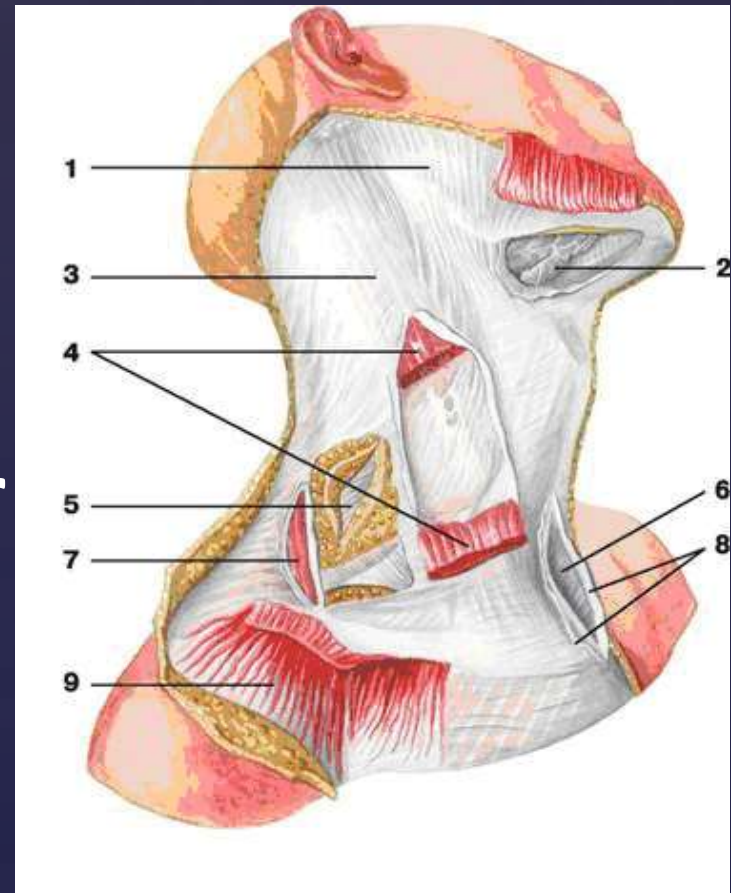
*Acopera

muschii,viscerele,vasele
sanguine si nervii gitului

*formeaza teci fasciale

*asigura mobilitatea organelor
gitului

*asigura cai de raspindire a
proceselor supurative



Fasciile gâtului

1 fascia superficialis colli sau

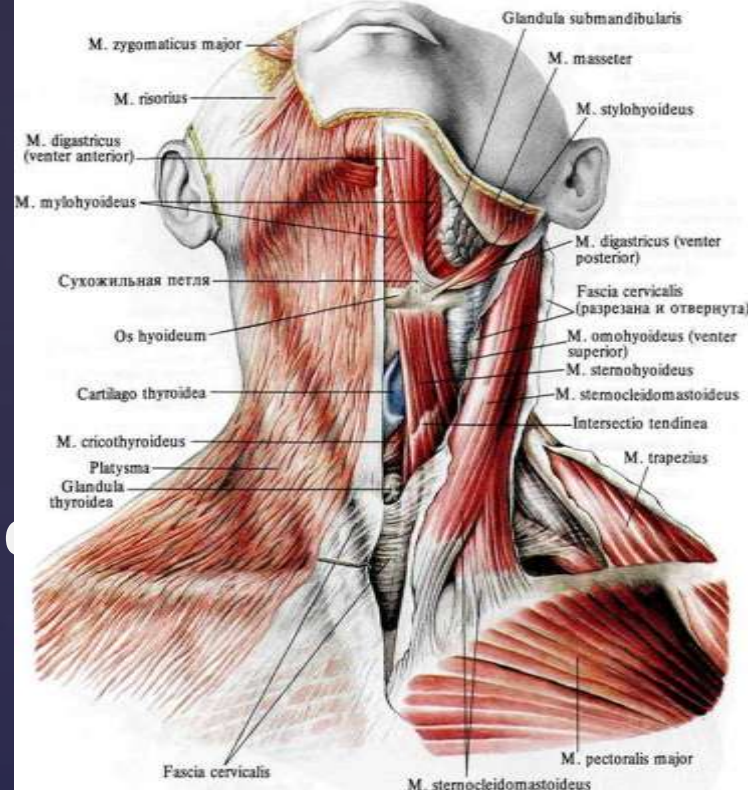
fascia subcutanata :anterior se poate separa cu tesut adipos in citeva lamel

Posterior:cedeaza multiple fascicole care separa tes. adipos in lobuli.

Lateral:teaca pentru m.platysma

Nu permite puroiului din carbuncule

și furuncule să pătrundă în profunzimea gâtului.



2 Lamina superficialis fasciae colli propriae:

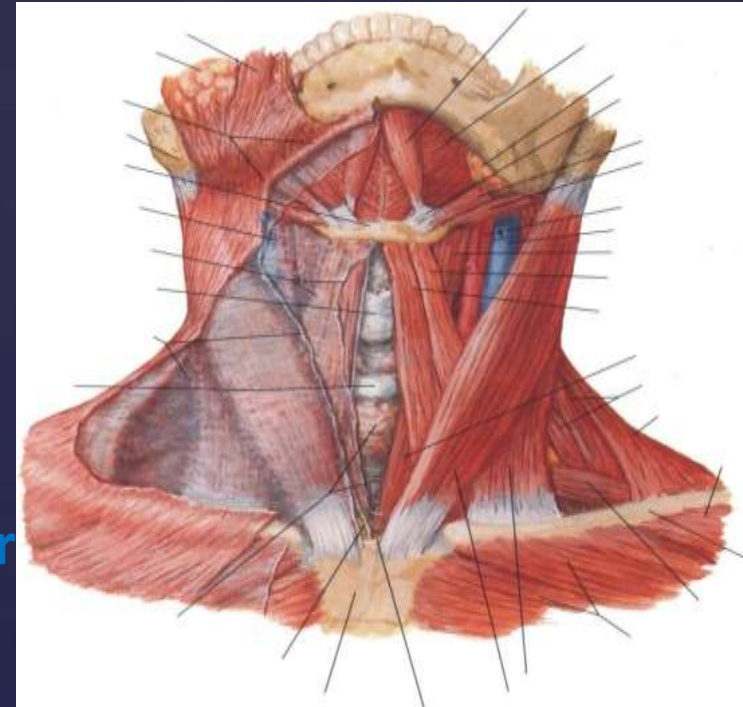
- teaca pentru m.SCM, trapez și gl. submandibulara.
- 3-4 cm mai sus de stern dedublează și formează **spatiul suprasternal jugular**.

La marginea externă a m.SCM ele se unesc delimitând **sacus cecus retrosternocleidomastoideus-Gruber (guler inflamator)**

- La nivelul apofizelor transversale ale vertebrelor cervicale lansează o prelungire fascială care separă gâtul de ceafă;
- Formează linia albă a gâtului.

Importanța foiței superficiale a fasciei proprii

Separarea gâtului propriu zis de ceafă cu ajutorul acestei fascii localizează procesele supurative din aceste regiuni.



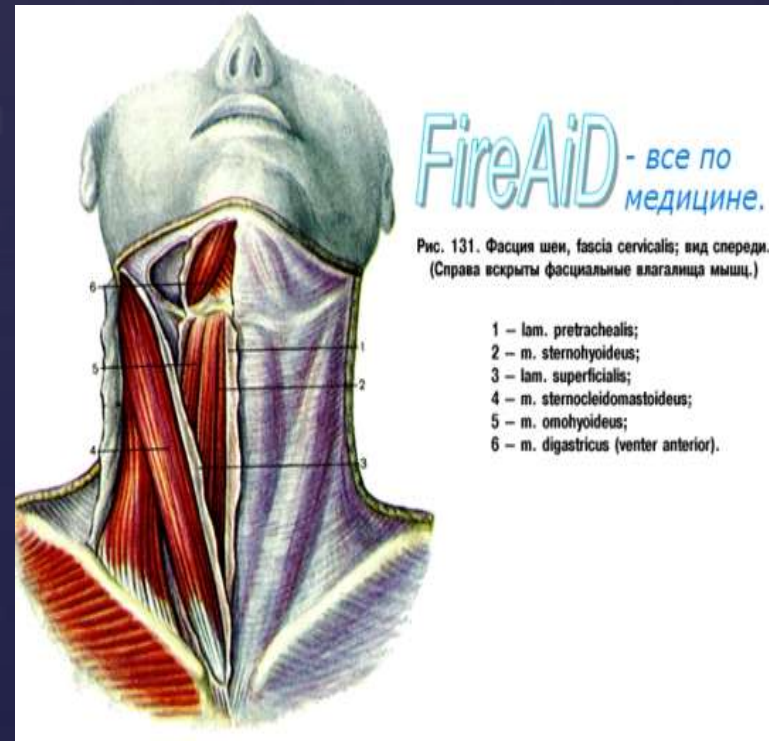
III.Foița profundă a fasciei cervicale proprii (Aponevrosa omoclaviculară Richet)

*pronunțată numai în regiunea mijlocie a gâtului;
spațiu triunghiular,cuprins între osul hioid (superior),stern
si clavicula inferior, lateral de m.omohioidieni

- Formează teci pentru m.infracioidieni;
- Concreste cu fascia II si formeaza linia alba a gitului

Importanța:

Favorizează circulația venoasă la baza gâtului.



IV. Fascia endocervicală

Are 2 lamele:

*Parietala

*viscerala

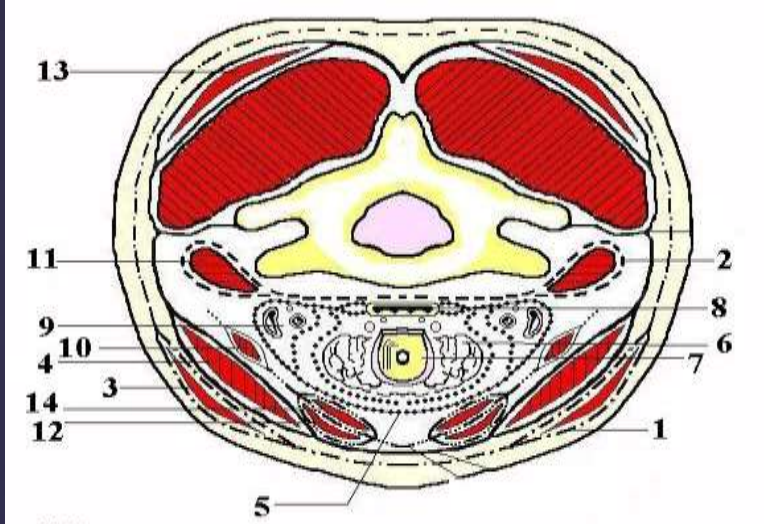
Foița parietală

- Cuprinde toate visceralele în întregime;
- Formează teacă pentru pachetul vasculonervos al gâtului, care sunt separate prin septuri conjunctive.

Foița viscerală: prin septuri **faringoprevertebrale** separa spațiul **parafaringian** și **esofagian in retro** și **parafaringian propriu**

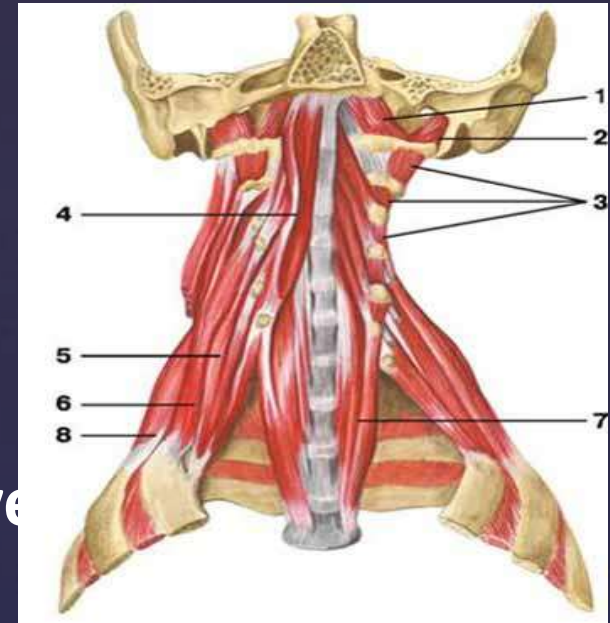
Acoperă fiecare organ în parte:

- laringele;
- traheea;
- glanda tiroidă; faringele; esofagul.



V. Fascia prevertebrală

- Se întinde de la baza craniului pînă la vertebra toracică Th3;
- Lateral se inseră pe procesele transverse ale vertebrelor cervicale.
- Formează teci pentru
- mm.scaleni și prevertebrali;



Spatii celulare:

- *spatiu celular median al gitului
- *sp. Cel. Pretraheal (previsceral)
- *spatiu celular paraesofagian
- *spatiu celular retroesofagian sau retrovisceral
- *spatii celulare prevertebrale
- *spatiu scalenovertebral
- *spatiu celular interaponeurotic suprasternal
- *spatiu celular sternocleidomastoidian
- *spatiu celular submandibular
- *spatiu celular parafaringian
- *spatiu superficial al triunghiului gitului
- *Teaca fasciala a plexului brahial

T H A N K

Y  U!