

Universitatea de Stat de Medicină și Farmacie „Nicolae Testemițanu”

Catedra de anatomie și anatomie clinică

**Set de teste
la Anatomie clinică
facultatea stomatologie**

Chișinău – 2022

REGIUNEA CAPULUI

1. Cu ce scop inciziile pe față se exercită în direcție radială?
 - a) să obținem un abord mai larg
 - b) să nu traumatăm ramurile nervului trigemen
 - c) să nu lezăm mușchii mimici
 - d) să nu afectăm ramurile arterei și venei faciale
 - e) **să evităm leziunea ramurilor n. facial**
2. Ce hematom se formează în cazul lezării arterei meningeale medii?
 - a) **hematom epidural**
 - b) hematom subdural
 - c) hematom subarahnoidal
 - d) hematom subpial
 - e) hematom intracerebral
3. De ce hemoragiilor în cazul lezării țesuturilor epicraniene sunt abundente?
 - a) **vasele epicraniului sunt amplasate de asupra aponeurozei craniene**
 - b) **advenția vaselor este intim fixată de septurile fibroase verticale**
 - c) vasele epicraniului sunt amplasate sub aponeuroza craniană
 - d) **vasele epicraniene nu colabează**
 - e) intima vaselor este lax fixată de septurile fibroase verticale
4. Nervul auricular posterior este ramura?
 - a) n. trigemen.
 - b) **n. facial.**
 - c) n. trohlear.
 - d) n. oculomotor.
 - e) n. zigomatic.
5. Laturile trigonului de trepanație Chipaut?
 - a) **linia trasată de la spina suprameatum la vârful mastoidului.**
 - b) linia de proiecție a canalului nervului facial
 - c) **linia ce reprezintă continuarea arcului zigomatic pe apofiza mastoidă**
 - d) limita anterioară de proiecție a sinusului sigmoidian
 - e) **marginea anterioară a crestei mastoidiene**
6. Laturile patrulaterului de atac sunt?
 - a) **latura posterioară este bisectoarea triunghiului de trepanație.**
 - b) **orizontala inferioară este linia paralelă celei superioare prin porul acustic extern.**
 - c) **orizontala superioară este linia care continua arcul zigomatic pe mastoid.**
 - d) latura anterioară corespunde proiecției canalului nervului facial.
 - e) **linia trasată de la spina suprameatum la vârful mastoidului, ½ superioară.**
7. La nerespectarea cărei laturi în trepanația procesului mastoid este posibilă lezarea nervului facial?
 - a) latura medială
 - b) **latura anterioară**
 - c) latura posterioară
 - d) latura superioară
 - e) latura inferioară
8. Venele oftalmice superioară și inferioară confluează în:
 - a) sinusul sagital superior
 - b) **sinusul cavernos**
 - c) sinusul sagital inferior
 - d) **porțiunea posterioară a orbitei**
 - e) nu confluează
9. Ce formațiuni anatomice trec prin fisura orbitală superioară?
 - a) n. maxilar
 - b) **nn. oculomotor și oftalmic**
 - c) **nn. trohlear și n. abducens**
 - d) **vena oftalmică superioară**

- e) n. zigomatic
10. Ce formațiune anatomică trece prin orificiul oval?
a) n. maxilar
b) n. facial
c) n. mandibular
d) n. accesoriu
e) r. meningială accesorie a arterei meningeale medii
11. Refluxul venos din sinusul cavernos are loc în:
a) în sinusul petros superior
b) în sinusul transversal
c) în sinusul petros inferior
d) în plexul venos al canalului carotid
e) în sinusul sigmoidal
12. Unde se varsă vena cerebrală mare?
a) în sinusul sagital
b) în sinusurile bazei craniene
c) în sinusul rect
d) în sinusul transversal
e) în sinusul occipital
13. Ce se proiectează pe mijlocul arcadei zigomatice?
a) șanțul central cerebral Rolando
b) trunchiul a. meningeale medii
c) a. cerebrală anterioară
d) a. carotidă internă
e) șanțul lateral cerebral Sylvii
14. De unde își are originea a. facială?
a) din a. carotidă externă
b) din a. carotidă internă
c) din a. bazilară
d) din a. carotidă comună
e) din a. maxilară
15. Care este originea arterei dorsale a nasului?
a) din a. oftalmică
b) din a. angulară
c) din ramurile etmoidale anterioare
d) din ramurile etmoidale posterioare
e) din ramurile terminale a. temporală superficială
16. Ce trece prin canalul mandibular?
a) a. mentală.
b) a. și v. alveolare inferioare
c) a. alveolară superioară
d) a. labială inferioară
e) n. alveolar inferior
17. Inervația senzitivă a pielii feței se realizează de:
a) n. facial
b) ramurile n. trigemen
c) n. glosofaringian
d) ramura anterioară a n. auricular mare
e) n. petros mare
18. Prin ce formațiuni trece nervul facial?
a) orificiul rotund.
b) orificiul spinos.
c) canalul carotic.
d) canalul facial Falloppio.

e) **orificiul stilomastoidian.**

19. Care sunt ramurile terminale ale n. facial după ieșire din orificiul stilomastoid

- a) **rr. temporale**
- b) **rr. zigomatice și bucale**
- c) **rr. marginală a mandibulei și cervicală**
- d) rr. faringiene
- e) n. auricular posterior

20. Unde este localizat ganglionul n. trigemen?

- a) pe suprafața posterioară a piramidei osului temporal în duplicatura durei mater (cavum Meckeli)
- b) în canalul carotid al piramidei osului temporal în duplicatura durei mater (cavum Meckeli)
- c) în regiunea aripilor mici ale osului sfenoid în duplicatura durei mater (cavum Meckeli)
- d) în regiunea aripelor mari ale osului sfenoid în duplicatura durei mater (cavum Meckeli)
- e) **pe suprafața superioară a piramidei osului temporal în duplicatura durei mater (cavum Meckeli)**

21. Ce regiuni sunt inervate de n. maxilar?

- a) regiunea temporală
- b) **suprafața laterală a nasului și a obrazului**
- c) **buza superioară**
- d) **mucoasa septului nazal**
- e) **mucoasa sinusului frontal și maxilar**

22. Care ramuri încep de la n. maxilar în fosa pterigopalatină?

- a) **n. zigomatic**
- b) n. lacrimal
- c) **rr. alveolare superioare posterioare**
- d) **n. infraorbital**
- e) n. petros profund

23. Care formațiuni sunt inervate de porțiunea motorie a n. mandibular?

- a) **m. milohioidian**
- b) **mm. masețer și pterigoizi**
- c) venterul posterior al m. digastric
- d) **venterul anterior al m. digastric**
- e) m. digastric în întregime

24. Pe parcursul său n. auriculotemporal este însoțit de:

- a) a. meninge medie
- b) a. și v. temporală profundă
- c) **v. temporală superficială**
- d) **a. temporală superficială**
- e) m. pterigoidian lateral

25. Traectul n. lingual este:

- a) **spațiul interpterigoidian**
- b) spațiul temporopterigoidian
- c) **spațiul submucos al planșeului cavității bucale**
- d) **triunghiul submandibular**
- e) sub mucoasa frâului limbii

26. Prin ce formațiune orbita comunică cu cavitatea craniană?

- a) **fisura orbitală superioară**
- b) fisura orbitală inferioară
- c) **canalul optic**
- d) prin sinusul sfenoidal
- e) prin orificiile etmoidale anterioare și posterioare

27. Unde se varsă v. oftalmică superioară?

- a) în plexul venos pterigoidian
- b) în vena jugulară internă
- c) **în sinusul cavernos**
- d) în sinusul sagital superior

e) în sinusul petros superior

28. În ce ganglioni se varsă limfa din regiunea buzelor?

- a) **ganglionii submandibulari**
- b) **ganglionii bucali**
- c) ganglionii retroauriculari
- d) **ganglionii submentonieri**
- e) ganglionii supraclaviculari

29. Care mușchi constituie diafragma cavității bucale?

- a) m. genioglos
- b) m. hioglos
- c) **m. milohioideu**
- d) m. geniohioideu
- e) m. palatoglos

30. Vascularizarea limbii este realizată de:

- a) **a. linguală**
- b) **a. palatină descendentă**
- c) a. palatină ascendentă
- d) **a. faringiană ascendentă**
- e) a. sfenopalatină

31. Unde este drenată limfa de la limbă?

- a) ganglionii submentonieri
- b) **ganglionii submandibulari**
- c) **ganglionii retrofaringieni**
- d) ganglionii mastoidieni
- e) **ganglionii cervicali profunzi**

32. Numiți nervii motori pentru mușchii limbii:

- a) n. mandibular
- b) **n. hipoglos**
- c) n. glosofaringian
- d) n. intermedius
- e) n. laringeu superior

33. Hotarul între cap și gât este?

- a) linia orizontală imaginară care trece prin osul hioid
- b) linia imaginară care unește marginea superioară a cartilajului tiroid cu linia nucală superioară
- c) **linia ce trece pe marginea inferioară a mandibulei**
- d) **apexul procesului mastoid**
- e) **linia nucală superioară și protuberanța occipitală externă**

34. Hotarul între craniul visceral și craniul cerebral trece prin:

- a) **marginea superioară a orbitei, osul și arcul zigomatic, până la orificiul acustic extern**
- b) marginea infraorbitală, arcul zigomatic, apexul mastoidului, protuberanța occipitală externă
- c) atlantul, apexul mastoidului, arcada zigomatică, marginea infraorbitală
- d) atlantul, apexul mastoidului, arcada zigomatică, marginea supraorbitală
- e) atlantul, apexul stiloidului, arcada zigomatică, marginea supraorbitală

35. Hotarul între baza și bolta craniului trece prin:

- a) protuberanța occipitală externă, linia nucală inferioară, vârful mastoidului, creasta infratemporală
- b) **protuberanța occipitală externă, linia nucală superioară, baza procesului mastoid, creasta infratemporală**
- c) protuberanța occipitală internă, linia temporală inferioară, apexul mastoidului, creasta infratemporală
- d) protuberanța occipitală internă, linia temporală superioară, baza mastoidului, creasta infratemporală
- e) protuberanța occipitală internă, linia nucală inferioară, apexul mastoidului, creasta infratemporală

36. În limitele compartimentului cerebral al capului deosebim următoarele regiuni topografice:

- a) **regio frontoparietoccipitalis**
- b) regio frontotemporomastoideus
- c) **regio temporalis**
- d) **regio mastoidea**

e) regio occipitotemporalis

37. Ce straturi celuloadipoase includ țesuturile epicraniene?

- a) **subcutan, subaponeurotic, subperiostal.**
- b) intradermal, subcutan, subaponeurotic, subperiostal.
- c) intradermal, paravazal, subperiostal.
- d) intradermal, subcutan, subaponeurotic.
- e) subcutan, paravazal, subaponeurotic.

38. Galea aponeurotica unește următorii mușchi:

- a) **mușchiul frontal.**
- b) mușchiul temporal.
- c) **mușchiul occipital.**
- d) mușchiul nucal.
- e) mușchiul trapez.

39. În regiunea temporală deosebim următoarele straturi celuloadipoase:

- a) **spațiu celular subcutanat**
- b) **spațiu celular interaponeurotic**
- c) **spațiu celular subaponeurotic**
- d) **spațiu celular profund**
- e) spațiu celular subperiostal

40. Care sunt particularitățile de vascularizare ale țesuturilor epicraniene?

- a) **sunt amplasate deasupra aponeurozei și sunt prezente multiple anastomoze intra și intersistemice**
- b) **sunt fixate de septurile fibroase**
- c) **au traiect radial față de pavilionul urechii**
- d) **rămân biate la leziune**
- e) arterele fac anastomoze prin orificiile emisare cu a. meningei media

41. Etajele venoase ale porțiunii cerebrale sunt:

- a) **vv. subcutane, diploice, sinusurile durei mater**
- b) vv. intradermale, periostale, cerebrale
- c) vv. subcutane, perforante, sinusurile durei mater
- d) vv. diploice, emisare, cerebrale
- e) vv. diploice, emisare, perforante

42. Ce vene emisarii stabile cunoașteți?

- a) **vene emisarii parietale**
- b) **vene emisarii mastoideiene**
- c) **vene emisarii occipitale**
- d) vene emisarii frontale
- e) vene emisarii forameni lacerei

43. Venele emisarii mastoide se deschid în:

- a) sinus transversus
- b) **sinus sigmoideus**
- c) sinus sagitalis superior
- d) sinus petrosus superior
- e) vena cerebri magna

44. Venele emisarii parietale confluează în:

- a) sinus sagitalis inferior
- b) **sinus sagitalis superior**
- c) sinus sigmoideus
- d) sinus rectus
- e) sinus occipitalis

45. În traumatisme craniocerebrale mai frecvent se fracturează pe o arie mai extinsă:

- a) **lamela internă**
- b) stratul diploic
- c) lamela externă
- d) periostul

e) procesul mastoid

46. Traiectul fasciculelor neurovasculare în regiunea cerebrală a capului este:

- a) **radial**
- b) paralel
- c) oblic
- d) perpendicular
- e) șerpuitor

47. Ramurile terminale ale a. oftalmice sunt:

- a) **a. supratrohleară**
- b) **a. supraorbitală**
- c) a. temporală superficială
- d) a. transversă a feții
- e) a. angulară

48. Găsiți afirmațiile corecte.

- a) **a. supratrohlearis trece la 2 cm de linia mediană prin incizura supratrohlearis**
- b) **a. supraorbitalis trece la 2,5 cm de linia mediană prin incizura supraorbitalis**
- c) a. frontalis trece prin incizura supraorbitalis la 2 cm de linia mediană
- d) a. supraorbitalis trece la 5 cm de linia mediană
- e) a. supraorbitalis trece prin incizura frontalis

49. Vasele limfatice din regiunea frontoparietooccipitală se varsă în:

- a) **nodi limphatici auricularis anteriores**
- b) **nodi limphatici auricularis posteriores**
- c) **nodi limphatici occipitalis**
- d) nodi limphatici frontalis
- e) nodi limphatici buccalis

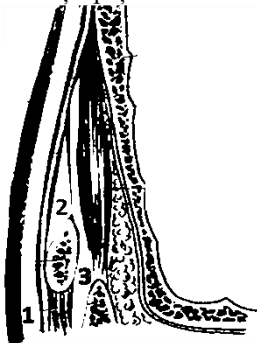
50. Sinus sagitalis inferior se varsă în:

- a) **sinus rectus**
- b) sinus petrosus superior
- c) confluens sinus
- d) sinus sigmoideus
- e) vena cerebri magna

51. Din câte lamele este formată fascia temporalis?

- a) una
- b) **două**
- c) trei
- d) patru
- e) nu are lamele, este o aponeuroză

52. Numiți spațiile celulare ale regiunii temporale în ordinea expusă pe schemă de la 1 la 3:



- a) **spațiul celular subcutanat**
- b) **spațiul celular interfascial**
- c) **spațiul celular subfascial**
- d) spațiul celular intratemporal
- e) spațiul celular epitemporal

53. Găsiți afirmația corectă:

- a) **a. meningeia media este sursa de vascularizare a durei mater, începe de la a. maxilaris, trece prin foramen spinosum, în craniu se divide în două ramuri**
- b) a. meningeia media este sursa de vascularizare a arahnoidii, începe de la a. maxilaris, trece prin foramen lacerum, în craniu se divide în două ramuri
- c) a. meningeia media este sursa de vascularizare a pia mater, începe de la a. maxilaris, trece prin foramen ovale, în craniu se divide în trei ramuri
- d) a. meningeia media este sursa de vascularizare a arahnoidii, începe de la a. carotis interna, trece prin foramen lacerum, în craniu se divide în două ramuri
- e) a. meningeia media este sursa de vascularizare a orbitei, începe de la a. carotis interna, trece prin foramen rotundum, în craniu se divide în două ramuri
54. Ce mușchi se inseră pe procesul mastoid?
- a) **m. longissimus capitis et splenius**
- b) **m. sternocleidomastoideus**
- c) **ventrul posterior al m. digastricus**
- d) m. omohioideus
- e) m. pterigoideus lateralis
55. Comunicarea între cavum tympani și celule mastoideene este asigurată prin:
- a) **aditus ad antrum**
- b) recessus epitimpanicus
- c) tegmen tympani
- d) sinus sigmoideus
- e) trompa Eustache
56. Oscioarele auditive sunt situate în:
- a) **recessus epitimpanicus**
- b) cavum tympani
- c) antrum tympanicum
- d) antrum mastoideum
- e) celullae mastoidea
57. Pe care latură a triunghiului de trepanație se proiectează sinus sigmoideus?
- a) **latura posterioară**
- b) latura superioară
- c) latura anterioară
- d) latura anterioară și superioară
- e) nu are tangență laturilor triunghiului
58. La ce adâncime și pe care latură a triunghiului de trepanație poate fi lezat n. facial?
- a) **latura anterioară, la adâncimea de 1,5 – 2 cm**
- b) superior de porus acusticus externum, la 1cm
- c) posterior de spina suprameatum, subperiostal
- d) latura anterioară, la 0,5 – 1,0 cm
- e) n. facial nu se proiectează în această regiune
59. Câte formațiuni pot fi lezate la trepanația procesului mastoid?
- a) una
- b) două
- c) trei
- d) **patru**
- e) cinci
60. Ce orificii se găsesc în fosa craniană anterioară?
- a) **foramen caecum**
- b) **orificii ale laminei cribrosa**
- c) foramen rotundum
- d) fisura orbitalis superior
- e) foramen opticum
61. Ce trece prin orificiile din fossa craniană anterioară?
- a) **filea olfactoria**
- b) **a. ethmoidalis anterior**

- c) a. ethmoidalis posterior
 - d) a. ethmoidalis media
 - e) a. meningeia media
62. Prin sinusul cavernos trec următoarele formațiuni anatomice:
- a) **a. carotis interna**
 - b) **n. abducens**
 - c) **n. trochlearis**
 - d) plexul pterigoideus
 - e) **n. oculomotorius**
63. Prin peretele extern al sinusului cavernos trec următoarele formațiuni:
- a) **n. oculomotorius**
 - b) **n. trochlearis**
 - c) **n. ophtalmicus**
 - d) a. carotis interna
 - e) **n. maxilaris**
64. Prin fisura orbitală superioară trec următorii nervi:
- a) **n. ophtalmicus**
 - b) **n. trochlearis**
 - c) **n. abducens**
 - d) n. facialis
 - e) **n. oculomotorius**
65. Care formațiuni sunt situate între lamela externă și internă a oaselor craniului?
- a) lamela vitroasă
 - b) **țesut osos spongios**
 - c) **vene diploice**
 - d) venele epidurale
 - e) artera meningeia medie
66. Ramură a cărui nerv este n. frontalis?
- a) n. infraorbitalis
 - b) n. supratrochlearis
 - c) n. trochlearis
 - d) **n. ophtalmicus**
 - e) n. supraorbitalis
67. Ce este situat între lamelele aponeurozei temporale
- a) a. temporalis superficialis
 - b) **țesut celuloadipos interaponeurotic**
 - c) aa. temporalis profundae
 - d) m. temporalis
 - e) n. auriculotemporal
68. În timpul trepanației triunghiului Chipaut s-a pătruns în fosa craniană medie, ce limită a fost depășită?
- a) **limita superioară – linia ce constituie prelungirea arcadei zigomatice pe apofiza mastoidiană**
 - b) limita anterioară – linia ce trece posterior de porus acusticus externus
 - c) limita inferioară
 - d) limita posterioară – marginea anterioară a tuberosității mastoidiene
 - e) nici un răspuns nu este corect
69. Ce formațiuni trec prin osul etmoid?
- a) v. ophtalmica superior
 - b) **fila olfactoria**
 - c) **n. ethmoidalis anterior**
 - d) **n. ethmoidalis posterior**
 - e) v. emissariae
70. Ce trece prin foramen rotundum?
- a) **n. maxilaris**
 - b) n. petrosus minor

- c) vv. emissariae
- d) n. vagus
- e) ramus meningeus n. mandibularis

71. Dura mater concrește cu următoarele porțiuni ale craniului:

- a) bolta craniului
- b) osul sfenoidal, circular de șaua turcească**
- c) lamela cribroasă a etmoidului**
- d) piramida temporalului**
- e) partea scuamoasă a temporalului

72. În ce structură anatomică confluează sinus sagital inferior?

- a) sinus sagitalis superior
- b) sinus rectus**
- c) sinus sigmoideus
- d) sinus transversus
- e) sinus occipitalis

73. Ce arteră se formează la confluența aa. vertebralis dextra et sinistra?

- a) a. communicantes posterior
- b) a. communicantes anterior
- c) a. bazilaris**
- d) a. cerebri media
- e) a. carotis interna

74. Care nerv inervează musculatura mimică?

- a) n. trigemenus
- b) n. facialis**
- c) n. oculomotorius
- d) n. accessorius
- e) n. trochlearis

75. În ce se bifurcă a. temporalis superficialis la nivelul marginii superioare a orbitei?

- a) r. parietalis**
- b) rr. parotidei
- c) a. auriculares posterior
- d) rr. auriculares anterior
- e) r. frontalis**

76. Ce arteră traversează spațiul temporopterigoid?

- a) a. meningeia media
- b) a. alveolaris inferior
- c) a. maxilaris**
- d) a. auricularis profunda
- e) a. tympanica anterior

77. Prin care orificiu pătrunde a. meningeia media în cavitatea craniului?

- a) foramen rotundum
- b) foramen spinosum**
- c) foramen ovale
- d) foramen magnum
- e) foramen stilomastoideum

78. Cu care vene comunică plexul venos pterigoidian?

- a) cu v. facialis prin v. faciei profunda**
- b) cu v. retromandibularis prin v. maxillares**
- c) cu sinusul sigmoidian
- d) cu sinusul cavernos prin venele emisarie din foramina spinosum, ovale, lacerum**
- e) sinusul rect

79. Care nerv inervează mușchii masticatori?

- a) n. trochlearis
- b) n. facialis

- c) n. glossopharyngeus
- d) n. accessorius
- e) **n. trigemenus (n. mandibularis)**

80. Ce nervi încep de la ganglionul semilunar (Gasser)?

- a) **n. ophthalmicus**
- b) n. auricularis posterior
- c) n. zygomaticus
- d) **n. maxillaris**
- e) **n. mandibularis**

81. Ce structuri se află în fosa sfenopalatină?

- a) n. auriculotemporal
- b) **n. zygomaticus**
- c) **rr. ganglionares ale n. maxilar**
- d) **ganglion pterigopalatinum**
- e) ganglion ciliare

82. Prin care orificiu părăsește cavitatea craniului n. mandibularis?

- a) **foramen ovale**
- b) foramen spinosum
- c) foramen rotundum
- d) foramen stylomastoideum
- e) nici un răspuns corect

83. Proiecția sinusului transvers corespunde:

- a) liniei temporale inferior
- b) **liniei nuchae superior**
- c) liniei nuchae inferior
- d) linia ce unește lambda cu asterion
- e) arcadei zigomatice

84. Prin porul acustic intern trec următoarele formațiuni:

- a) **a. auditiva interna**
- b) **n. facialis**
- c) **n. vestibulochohlearis**
- d) n. petros maior
- e) n. petros minor

85. Prin foramen jugulare trec următoarele formațiuni:

- a) **n. glossopharyngeus**
- b) **n. vagus**
- c) **n. accessorius**
- d) **v. jugulară internă**
- e) n. hypoglossus

86. Porțiunea intracraniană a n. facial este amplasată în grosimea osului:

- a) **temporal**
- b) parietal
- c) sphenoidal
- d) occipital
- e) frontal

87. Cisternele intracerebrale se formează în spațiul:

- a) **subarahnoidian**
- b) subdural
- c) epidural
- d) în ventriculele cerebrale
- e) nici un răspuns corect

88. În ce spațiu e localizat circuitul arterial Willissii?

- a) **subarahnoidian**
- b) subdural

- c) epidural
- d) subperiostal
- e) extracranian

89. Compartimentul lateral al feței include următoarele regiuni topografice?

- a) bucală (oralis)
- b) parotidomaseterică**
- c) facială profundă**
- d) geniană**
- e) regio nazolabialis

90. Ganglionul nervului trigemen este localizat:

- a) pe impresiunea trigemenală a piramidei în duplicatura durei mater (*cavum Meckeli*)**
- b) subdural pe impresiunea trigemenală a piramidei
- c) epidural pe impresiunea trigemenală a piramidei
- d) pe impresiunea trigemenală a piramidei în duplicatura pia mater
- e) nici un răspuns corect

91. Ce limitează aponeuroza pharyngoprevertebrală?

- a) spatium retropharyngeale de spatium parapharyngeale**
- b) spatium parapharyngeale anterior de spatium parapharyngeale posterior
- c) spatium retropharyngeale de spatium pterygomandibulare
- d) spatium retropharyngeale de spatium cervicale prevertebrale
- e) spatium cervicale previscerale de spatium neurovasculare cervicale

92. Limitele regiunii parotidomaseterică și fosa retromandibulară :

- a) anterior – marginea anterioară a m. maseter**
- b) posterior – marginea anterioară a m. sternocleidomastoidean, porus acustic extern și procesul mastoidian**
- c) anterior – marginea anterioară a glandei parotide
- d) inferior – marginea mandibulei**
- e) superior – arcul zigomatic**

93. Câte locuri slabe are capsula glandei parotide?

- a) unul – auricular
- b) două – auricular și faringian**
- c) trei – mastoid, interpterigoidian și faringian
- d) patru – mastoid, temporopterigoidian, interpterigoidian și faringian
- e) glanda parotidă are o capsulă bine dezvoltată care nu prezintă locuri slabe

94. Spațiul celuloadipos al glandei sublinguale este limitat de:

- a) superior – mucoasa cavității bucale**
- b) lateral – mandibula**
- c) medial – mușchii geniogloși și geniohioidei**
- d) inferior – m. mylohioidian și m. hioglos**
- e) inferior – m. platisma

95. Care mușchi sunt inervați de către n. facial?

- a) mm. mimici**
- b) mm. frontal și occipital**
- c) m. stilohioidian și venterul posterior al m. digastric**
- d) m. platisma**
- e) m. milohioidian

96. Care mușchi inervează ramura III a n. trigemen?

- a) m. maseter**
- b) m. temporal**
- c) mm. pterigoidieni medial și lateral**
- d) m. milohioidian și venterul anterior a m. digastric**
- e) m. frontal

97. Unde se deschide sinusul sfenoidal?

- a) de asupra cornetului nasal superior**
- b) în meatul nazal mediu

- c) în meatul nazal inferior
- d) în mesofaringe
- e) în sinusul maxilar

98. Sinusul maxilar se deschide în:

- a) **meatul nazal mediu**
- b) meatul nazal inferior
- c) meatul nazal superior
- d) bulla ethmoidalis
- e) nazofaringe

99. Canalul nazolacrimonial se deschide în:

- a) meatul nazal mediu
- b) **meatul nazal inferior**
- c) meatul nazal superior
- d) nazofaringe
- e) cavitatea bucală

100. Care mușchi contribuie la formarea diafragmei bucale?

- a) **m. mylohyoideus**
- b) mm. digastrici
- c) m. geniohyoidei
- d) m. genioglossus
- e) m. hyoglossus

101. Care mușchi formează palatul moale?

- a) **m. uvulae**
- b) **m. levator veli palatini**
- c) **m. tensor veli palatini**
- d) m. pterigoideus lateralis
- e) m. pterigoideus medialis

102. Marginea posterioară a palatului moale trece în peretele lateral al faringelui prin două plici care conțin următorii mușchi:

- a) **m. palatoglossus**
- b) **m. palatopharyngeus**
- c) m. uvulae
- d) m. levator veli palatini
- e) m. tensor veli palatini

103. Limitele regiunii geniene:

- a) **superior – marginea inferioară a orbitei**
- b) **inferior – margina mandibulei**
- c) **posterior – marginea anterioară a m. masseter**
- d) **anterior – plica nazolabială și nazobucală**
- e) posterior – ramura mandibulii

104. Unde este localizat corpul adipos Bichat?

- a) **pe m. buccinator, anterior de m. maseter**
- b) sub m. bucal, anterior de m. maseter
- c) sub osul zigomatic, în fosa infratemporală
- d) pe glanda parotidă
- e) sub fascia bucofaringiană

105. Ce formațiuni sunt în tangență directă cu locurile slabe ale glandei parotide?

- a) **spațiul parafaringeal anterior**
- b) **partea cartilaginoasă a canalului acustic extern**
- c) canalul n. facial
- d) retrofaringele
- e) capsula glandei submandibulare

106. Unde se bifurcă în ramuri terminale a. carotidă externă?

- a) **în grosimea glandei parotide**

- b) posterior de glanda parotidă
- c) la intrare în glanda parotidă
- d) de asupra arcului zigomatic
- e) între mușchii pterigoizi

107. Care sunt ramurile terminale ale a. carotide externe?

- a) **a. temporalis superficialis**
- b) **a. maxilaris**
- c) a. facialis
- d) a. temporalis profunda
- e) a. meningeia media

108. Numiți ramurile n. facial ce deviază de la plexul parotidian:

- a) **temporală și zigomatică**
- b) **bucală**
- c) **marginală a mandibulei**
- d) **cervicală**
- e) auriculotemporală

109. Numiți formațiunile situate în canalul facial:

- a) **n. facial.**
- b) **a și v. stilomastoidiană.**
- c) **nn. petros superficial mare și mic.**
- d) **chorda tympani.**
- e) n. auriculotemporal.

110. Ce trece prin spațiul parafaringian anterior?

- a) **ramurile a. palatine ascendente.**
- b) a. maxilară.
- c) n. vag.
- d) v. retromandibulară.
- e) n. maxilar.

111. Ce trece prin spațiul parafaringian posterior?

- a) **v. jugulară internă și a. carotidă internă**
- b) a. carotidă externă
- c) **nn. glosfaringian, vag și accesoriu**
- d) **nn. hipoglos și trunchiul simpatic**
- e) n. mandibular

112. Limitele spațiului retrofaringian sunt:

- a) **fascia retrofaringiană**
- b) **fascia prevertebrală**
- c) **foița fascială dintre faringe și fascia prevertebrală (aponeuroza faringoprevertebrală)**
- d) fascia endocervicală
- e) fascia parotidă

113. În ce direcție se pot propaga colecțiile purulente situate în corpul adipos al obrazului?

- a) **spațiul celular temporal**
- b) **spațiul fosei pterigopalatine**
- c) **spațiul celular al orbitei**
- d) spațiul celular al planșeului cavității bucale
- e) spațiul celular parafaringian

114. Colecțiile purulente din spațiul temporopterigoidian se pot propaga spre:

- a) **cavitatea craniană**
- b) **orbitală și nazală**
- c) **cavitatea bucală**
- d) **corpul adipos al obrazului**
- e) nici un răspuns nu este corect

115. Colecțiile purulente din spațiul interpterigoidian se pot propaga spre:

- a) **spațiul temporopterigoidian**

- b) **cavitatea craniană**
- c) **cavitatea bucală**
- d) spațiul retrofaringian
- e) nici un răspuns nu este corect

116. Care sunt limitele spațiului parafaringian?

- a) **medial – faringele cu fascia sa**
- b) **lateral – capsula glandei parotide și m. pterigoid medial**
- c) **superior – baza craniului**
- d) lateral – capsula glandei parotide și m. pterigoid lateral
- e) medial – faringele și glanda parotidă

117. Ce formațiuni anatomice sunt situate în porțiunea anterioară a spațiului parafaringian?

- a) **a. și v. palatină ascendentă**
- b) trunchiul simpatic
- c) n. vag
- d) n. hipoglos
- e) n. facial

118. Ce formațiuni anatomice sunt situate în porțiunea posterioară a spațiului parafaringian?

- a) a. și v. palatină ascendentă
- b) **v. jugulară internă și a. carotidă internă**
- c) **nn. glosofaringian și vag**
- d) **nn. accesoriu, hipoglos și trunchiul simpatic**
- e) nn. facial și mandibular

119. Spațiul retrofaringian se situează între:

- a) **faringe și fascia prevertebrală**
- b) faringe și fascia endocervicală
- c) faringe și capsula glandei parotide
- d) faringe și mm. pterigoizi
- e) nici un răspuns nu este corect

120. Selectați reperele prin care trece limita între porțiunea cerebrală a capului și porțiunea facială a capului.

- a) linia temporală superficială
- b) **marginea supraorbitală a osului frontal**
- c) **marginea superioară a arcadei zigomatice**
- d) linia nucală superioară
- e) marginea inferioară a orbitei

121. Selectați oasele care formează peretele lateral al orbitei.

- a) apofiza frontală a osului maxilar
- b) osul lacrimal
- c) **aripa mare a osului sfenoid**
- d) aripa mică a osului sfenoid
- e) **osul zigomatic**

122. Selectați oasele care formează peretele superior al orbitei.

- a) osul etmoid
- b) **osul frontal**
- c) aripa mare a osului sfenoid
- d) osul zigomatic
- e) **aripa mică a osului sfenoid**

123. Selectați mușchii inervați de nervul oculomotor.

- a) oblic superior
- b) **levator al palpebrei**
- c) **drept superior**
- d) **drept inferior**
- e) **oblic inferior**

124. Selectați expansiunile durei mater.

- a) falx sella

- b) **falsex cerebri**
- c) **tentorium cerebelli**
- d) **diaphragma sella**
- e) tentorium rectus

125. Selectati cisternele din spațiul subarahnoidian:

- a) **cisterna fosei laterale**
- b) **cisterna interpedunculară**
- c) **cisterna chiasmatică**
- d) cisterna fosei cerebrale anterioare
- e) **cisterna cerebelomedulară**

126. Selectati arterele care vascularizeaza encefalul

- a) **artera carotida internă**
- b) **artera vertebrală**
- c) artera meningeă posterioară
- d) artera oftalmică
- e) artera meningeă medie

127. Ramurile arterei meningeice medii sunt urmatoarele:

- a) **anterioară**
- b) superioară
- c) inferioară
- d) laterală
- e) **posterioară**

128. Ramurile nervului facial sunt.

- a) **n. pietros mare**
- b) **n. scârțiței**
- c) n. supraorbital
- d) **coarda timpanului**
- e) n. lacrimal

129. Sinusul frontal se deschide in:

- a) meatul nazal superior
- b) **meatul nazal mediu**
- c) nasul extern
- d) cavitatea bucală
- e) meatul nazal inferior

130. Inelul limfatic Pirogov-Waldeyer e format din urmatoarele elemente:

- a) amigdala laringiană
- b) **amigdalele palatine**
- c) **amigdala linguală**
- d) **amigdalele tubare**
- e) **amigdala faringiană**

131. Ductul excretor al glandei parotide se deschide la nivelul:

- a) meatului nazal inferior
- b) primilor 2 molari inferiori
- c) la nivelul incisivilor superiori
- d) **primilor 2 molari superiori**
- e) caninilor superiori

132. Componentele septului nazal sunt:

- a) **partea membranoasă**
- b) **partea cartilajinoasă**
- c) partea spongioasă
- d) partea cutanată
- e) **partea osoasă**

133. Prin orificiul rotund al aridelor mari ale osului sfenoid trece:

- a) prima ramură a nervului trigemen

b) a doua ramura a nervului trigemen

- c) a treia ramura a nervului trigemen
- d) artera meningeala medie
- e) artera vertebrala

134. Meatul nazal superior comunică cu:

- a) celulele etmoidale posterioare**
- b) sinusul sfenoidal**
- c) sinusul maxilar
- d) sinusul fronal
- e) cavitatea bucală

135. Drenajul limfatic din regiunea laterala a feței se efectuează în următorii noduli limfatici:

- a) noduli limfatici buccinatori
- b) noduli limfatici profunzi faciali
- c) noduli limfatici parafaringieni și retrofaringieni
- d) noduli limfatici para-auriculari**
- e) nici unu din variantele sun numite

136. Nodulii limfatici buccinatori se situează:

- a) la marginea anterioara a mușchiului maseter
- b) în grosimea parenchimului glandei parotide
- c) sub capsula glandei parotide
- d) pe suprafața internă a mușchiului buccinator**
- e) pe traiectul venei faciale

137. Nodulii limfatici paraauriculari se situeaza:

- a) imediat sub capsula glandei parotide
- b) posterior de glanda paratiroidă
- c) pe marginea anterioară a mușchiului maseter**
- d) lateral de capsula muschiului maseter
- e) pe traiectul arterei carotide interne

138. Prin fisura orbitală superioară orbita comunică cu:

- a) fosa pterigopalatina
- b) fosa cerebrală medie**
- c) fosa subtemporală
- d) cu celulele osului mastoid
- e) fosa temporală

139. Prin fisura orbitală inferioară, orbita comunică cu:

- a) fosele pterigopalatină, temporală și infratemporală**
- b) celulele etmoidale anterioare
- c) celulele etmoidale posterioare
- d) meatul nasal inferior
- e) fosa cranială medie

140. Celulele etmoidale posterioare cu excepția cavității nazale mai comunică și cu:

- a) cavitatea bucală
- b) orbita**
- c) fosa craniană medie
- d) fosa craniană anterioară
- e) sinusurile paranazale

141. Caile de propagare a exsudatului din labirintul etmoidal:

- a) spre meatul nazal inferior
- b) spre orbită**
- c) spre dura mater**
- d) spre sinusul maxilar**
- e) spre țesutul celular parafaringian

142. Peretele anterior al sinusului frontal este format de:

- a) procesul nazal și precesele frontale ale oaselor nazale**

- b) sinusurile paranazale
- c) meatul nazal inferior
- d) radix nazi și arcada supraciliară
- e) toate variantele sus numite sunt corecte

143. Către sinusul sfenoid din superior aderă următoarele formațiuni anatomice:

- a) **șaua turcească**
- b) corpul osului sfenoid
- c) **hipofiza**
- d) **chiazma optică**
- e) **sinusul cavernos al durei mater**

144. Către sinusul sfenoid din inferior aderă următoarele formațiuni anatomice:

- a) corpul maxilarului superior
- b) **corpul osului sfenoid**
- c) **partea posterioară a meatului nazal superior**
- d) **partea posterioară a meatului nazal mediu**
- e) **amigdalele faringiene**

145. Către sinusul sfenoid din partea posterioară aderă următoarele formațiuni anatomice cu excepția:

- a) șaua turcească
- b) **corpul maxilarului superior**
- c) **sinusul cavernos**
- d) **vena oftalmică**
- e) dura mater

146. Către sinusul sfenoid bilateral aderă următoarele formațiuni anatomice cu excepția:

- a) corpul maxilarului superior
- b) sinusul cavernos
- c) nervul maxilar și pereții foramenului rotund
- d) venei oftalmice
- e) **fata anterioară a clivusului osului occipital**

147. Către sinusul maxilar din inferior aderă următoarele formațiuni anatomice:

- a) corpul maxilarului superior
- b) ramura arterei și nervului infraorbital
- c) tuberozitatea maxilară
- d) **apofizele alveolare a maxilarului superior**
- e) ganglionul pterigopalatin

148. Către sinusul maxilar din posterior aderă următoarele formațiuni anatomice cu excepția:

- a) corpul și tuberozitatea maxilarului superior
- b) artera pterigopalatină
- c) nervii alveolari superiori
- d) ganglionul pterigopalatin
- e) **procesul zigomatic al maxilarului superior**

149. Grupul de ganglioni limfatici superficiali din regiunea parotidomaseterică este situat:

- a) între piele și țesutul celular subcutanat
- b) între țesutul celular subcutanat și fascia superficială
- c) **între lamela superficială a fasciei proprii și parenchimul glandei parotide**
- d) între septurile parenchimului glandei parotide
- e) între parenchimul glandei și foia internă a fasciei proprii

150. Parenchimul glandei parotide conține următoarele formațiuni anatomice:

- a) **vena retromandibulară**
- b) **ramurile nervului facial**
- c) vena sublingvală
- d) **artera temporală superficială**
- e) **n. auriculotemporal**

151. Parenchimul glandei parotide conține următoarele formațiuni anatomice cu excepția:

- a) artera carotida externă

- b) artera maxilara
- c) nervul alveolar superior**
- d) grupul profund al ganglionilor limfatici
- e) artera temporală superficială

152. Spațiul celular profund subpterigoidian al regiunii profunde a feței se află între:

- a) mușchiul temporal și mușchiul pterigoid lateral
- b) între mușchiul pterigoid medial și lateral
- c) între mandibulă și mușchiul pterigoid medial**
- d) între tuberozitatea maxilară și procesul pterigoid
- e) nici una din variantele sus numite

153. Căile posibile de propagare a exsudatului infectat din zona parotido-maseterică sunt:

- a) țesutul celular temporo-pterigoidian
- b) țesutul celular interpterigoidian
- c) țesutul celular parafaringian**
- d) canalul auditiv extern**
- e) sinusul maxilar

154. Spațiul celular interpterigoidian al regiunii profunde al feței conține:

- a) nervul mandibular cu ramurile sale**
- b) artera carotidă internă
- c) vena jugulară internă
- d) IX pereche de nervi cranieni
- e) toate variantele sus numite

155. Ramura a treia a nervului trigemen se situează în:

- a) țesutul celular sub mușchiul masticator
- b) țesutul celular sub mușchiul buccinator
- c) spațiul celular temporo-pterigoidean
- d) spațiul celular interpterigoid**
- e) spațiul celular pterigomandibular

156. Către sinusul maxilar din posterior aderă următoarele formațiuni anatomice cu excepția:

- a) corpul și tuberozitatea maxilarului superior
- b) meatul nazal mijlociu
- c) ganglionul pterigopalatin
- d) mușchilor pterigoizi
- e) procesului pterigopalatin**

157. Nervul mental este o ramură a nervului:

- a) a nervului maxilar (ramura a 2-a a nervului trigemen)
- b) a nervului trohlear (IV pereche de nervi cranieni)
- c) nervul optic (II pereche de nervi cranieni)
- d) nervul alveolar inferior (ramura a 3 a nervului trigemen)**
- e) nervul oculomotor

158. Spațiul celular interaponeurotic al regiunii temporale comunică cu următoarele spații celulare învecinate:

- a) spațiul celular subcutanat al regiunii temporale
- b) țesutul celular al regiunii temporo-pterigoidiene
- c) țesutul celular interpterigoidean
- d) cu țesutul celular al regiunii bucale
- e) nu comunică**

159. Importanța clinică a venelor emisare:

- a) propagarea procesului inflamator în profunzime**
- b) reglarea compensatorie a presiunii intracerebrale**
- c) declanșează șuntul arterio-venos la mărirea HTA
- d) declanșează șuntul veno-venos la mărirea HTA
- e) nu au importanță majoră din considerentul calibrului mult prea mic

160. Care tip de hematoame prezintă aspect lenticular:

- a) subaponevrotic epicranian

- b) subdural
- c) epidural**
- d) subarahnoidian
- e) intraparenchimos

161. Traumatismul regiunii temporale este agravat de următoarele particularități regionale:

- a) prezența pe fața internă a a. menigea media**
- b) prezența pe fața internă a art. cerebri media
- c) absența diploei**
- d) vecinătatea cu art. sphenopalatină
- e) grosimea finisimă de 2 mm a scuamei temporale**

162. Numiți varietatea posibilă de hematoame ale reg. frontoparietooccipitale:

- a) intradiploic
- b) subcutanat**
- c) subperiostal**
- d) subaponeurotic**
- e) intraparenchimos

163. Sugați metoda de hemostază valabilă în cazul leziunii venelor diploice:

- a) ligatura venelor diploice
- b) utilizarea coagulatorului
- c) aplicarea penselor hemostatice
- d) tratarea cu pastă de ceară a marginilor defectului**
- e) administrarea i/v a medicației procoagulante

164. Leziunea prin scalpare reprezintă:

- a) decolarea țesuturilor epicraniene împreună cu învelișul periostal
- b) decolarea țesuturilor epicraniene cu includerea aponevrozei**
- c) leziune de gravitate înaltă, potențial regenerativ înalt**
- d) leziune de gravitate medie, potențial regenerativ scăzut
- e) asocierea obligatorie a fracturii osoase

165. Prezența afecțiunilor inflamatorii/purulente la nivelul triunghiului nazo-labial poate genera:

- a) compresia v. faciale prin edemul țesuturilor moi**
- b) migrarea embolilor septici prin v. angulară**
- c) răspândirea procesului prin v. lingvală
- d) tromboza plexului venos pterigoidian
- e) tromboza sinusului cavernos**

166. Diferențierea sinusurilor și cisternelor cerebrale presupune:

- a) sinusurile – expansiuni ale dura mater**
- b) sinusurile – sistem circulator pentru LCR
- c) cisternele – asigură calea de returului venos cerebral
- d) cisternele – sistem circulator pentru LCR**
- e) cisternele – expansiuni sectorale a spațiului subarahnoidian**

167. Leziunea nervului facial are drept consecință:

- a) paralizia ipsilaterală a mușchilor mimici**
- b) ptoza ipsilaterală a pleoapei, hipersecreție lacrimală**
- c) ptoza contralaterală a pleoapei, hiposecreție lacrimală
- d) deplasarea colțului gurii spre partea sănătoasă**
- e) atenuarea plinului nazo-labial pe partea sănătoasă

168. Furtul circulației cerebrale (*sindrom Steal*) poate avea loc prin:

- a) obstrucția trunchiului brahiocefalic arterial
- b) obstrucția art. axilare
- c) obstrucția art. subclaviculară proximal de urgența art. vertebrale**
- d) compensare circulatorie prin poligonul arterial Willis**
- e) șuntarea circulației cerebrale**

169. Importanța clinică a fontanelor:

- a) permit creșterea în volum a neuronilor în perioada lor activă de diviziune

- b) **permit trecerea extremității cefalice prin canalul de naștere**
- c) cresc oxigenarea țesutului cerebral
- d) **servesc drept indiciu diagnostic tardiv în cazul afecțiunilor inflamatorii ale meningelui**
- e) **permit abordul venos al sinusului sagital superior**

170. Forma cefalică „în turn”, întâlnită în cadrul patologiilor ereditare ale hemoglobinei este denumită:

- a) dolicocefalică
- b) platicefalică
- c) braficefalică
- d) ortocefalică
- e) **hypsicefalică**

171. Volumul obișnuit de ventilare a cavității nazale include:

- a) meatul mediu + meatul superior
- b) meatul mediu
- c) meatul superior
- d) **meatul inferior + meatul mediu**
- e) toate meaturile nazale sunt incluse

172. Localizarea mucoasei olfactive este delimitată de:

- a) marginea superioară a cornetului nazal superior
- b) **marginea superioară a cornetului nazal mediu**
- c) marginea superioară a cornetului nazal inferior
- d) **bolta cavității nazale**
- e) linia orizontală trasată prin orificiul etmoidal anterior

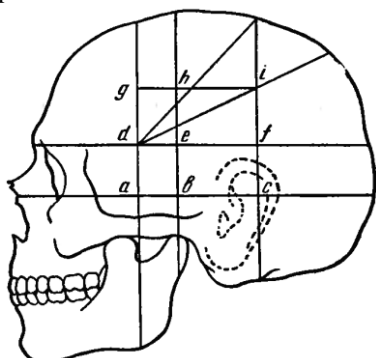
173. Meatul nazal superior poate servi drept cale de acces în:

- a) **tratamentul miniinvaziv al neoplasmelor cu localizarea în sella turcica**
- b) realizarea ventriculostomiei laterale
- c) **decompresia chiasmei optice**
- d) puncția sinusului maxilar
- e) meatul este doar segmentul superior al cavității nazale

174. Afectarea țesutului adipos retroocular este întâlnită în:

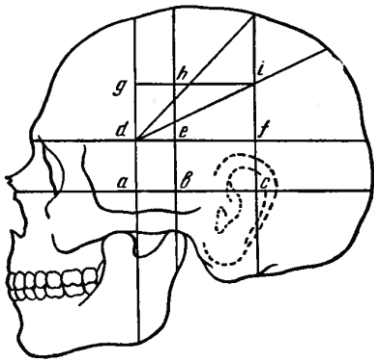
- a) hipoparatiroidism
- b) hiperparatiroidism
- c) hipotiroidism
- d) hipogonadism
- e) **hipertiroidism**

175. Intersecția verticalei anterioare cu cele două orizontale pe schema topografiei craniocerebrale Kronlein proiectează:



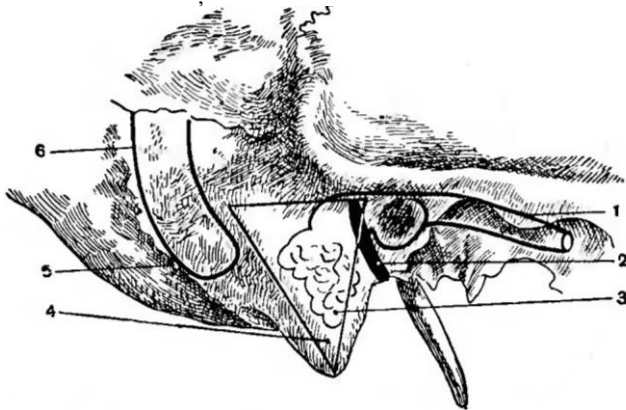
- a) **trunchiul a. meningei media și ramura anterioară a a. meningei media**
- b) trunchiul a. meningei media și ramura posterioară a a. meningei media
- c) trunchiul a. meningei media și ramura medie a a. meningei media
- d) intersecția inferioară proiectează hipofiza, iar cea superioară – epifiza
- e) nu are valoare clinico-anatomică

176. Intersecția verticalei medii cu orizontala superioară pe schema topografiei craniocerebrale Kronlein proiectează:



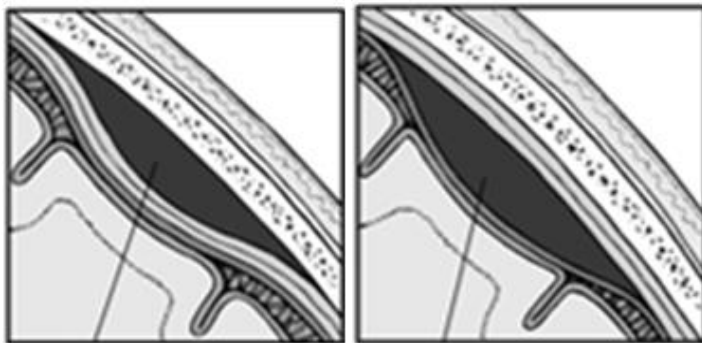
- a) **trunchiul ramurei posterioare a a. meningeae media**
- b) trunchiul ramurei medii a a. meningeae media
- c) trunchiul ramurei anterioare a a. meningeae media
- d) trunchiul a. meningeae media
- e) nu are valoare clinico-anatomică

177. Determinați formațiunile anatomice proiectate pe suprafața osului temporal, reprezentate în figură după cum urmează numerotația:



- a) **canalul acustic intern, n. facial, celule mastoidiene, crista mastoidă, emisaria mastoidă, sinusul sigmoid**
- b) n. facial, canalul acustic intern, celule mastoidiene, crista mastoidă, emisaria mastoidă, sinusul sigmoid
- c) celule mastoidiene, canalul acustic intern, n. facial, crista mastoidă, emisaria mastoidă, sinusul sigmoid
- d) crista mastoidă, canalul acustic intern, n. facial, celule mastoidiene, emisaria mastoidă, sinusul sigmoid
- e) emisaria mastoidă, canalul acustic intern, n. facial, celule mastoidiene, crista mastoidă, sinusul sigmoid

178. Ce tipuri de hematoame intracerebrale sunt reprezentate pe imagini?



- a) **epidural**
- b) subarahnoidal
- c) intracerebral
- d) **subdural**
- e) subpial

Operații pe regiunea capului

1. Cu ce scop inciziile pe față se efectuează în direcție radială?
 - a) să obținem un abord mai larg
 - b) să nu traumatizăm ramurile nervului trigemen
 - c) să nu lezăm mușchii mimici
 - d) să nu afectăm ramurile arterei și venei faciale
 - e) **să evităm leziunea ramurilor n. facial**
2. Ce material e mai preferabil în cranioplastie?
 - a) **material sintetic sau placi metalice adaptate (Ti, Tn)**
 - b) lambou osos pediculat, modelat din țesut limitrof
 - c) coasta bolnavului
 - d) xenotransplant
 - e) alotransplant prelevat și imediat utilizat în cranioplastie
3. În ce regiune se execută trepanația decompresivă?
 - a) **nemijlocit în proiecția focarului patologic**
 - b) în regiunea temporală
 - c) în proiecția sinusului sagital
 - d) în regiunea parietală
 - e) în regiunea occipitală
4. În ce mod poate fi secționată dura mater în trepanația craniului?
 - a) longitudinal
 - b) transversal
 - c) **cruciform**
 - d) **în formă de lambou, baza căruia este orientată către sinusul sagital**
 - e) în formă de lambou, baza căruia este orientată de la sinusul sagital
5. Ce manevră de bază include trepanația craniului după Olivecron?
 - a) rezecția lamelei osoase
 - b) **modelarea separată a lambourilor**
 - c) modelarea concomitentă a lambourilor (într-un bloc)
 - d) modelarea separată a osului și periostului
 - e) rezecția durei mater
6. În ce constă procedeul operator de trepanație a craniului după Vagner-Wolf?
 - a) rezecția lamelei osoase
 - b) modelarea separată a plăcilor
 - c) **modelarea concomitentă a lambourilor (într-un bloc)**
 - d) rezecția durei mater
 - e) modelarea separată a osului și periostului
7. Ce hematom se formează în cazul lezării arterei meningiale medii?
 - a) **epidural progresant**
 - b) subdural localizat
 - c) subarahnoidal difuz
 - d) subpial spontan
 - e) intracerebral spontan
8. Care vase sau țesuturi sângerează în cazul plăgii craniene penetrante?
 - a) **vasele meningelui encefalului**
 - b) **sinusurile durei mater**
 - c) țesuturile encefalului
 - d) **țesuturile epicraniene**
 - e) **din venele diploice**
9. Cum se procedează cu dura mater după prelucrarea primară a plăgilor craniene penetrante?
 - a) de aplicat o sutură ermetică
 - b) se aplică suturi separate rare
 - c) se aplică o sutură de apropiere și se drenează

d) nu se aplică suturi

e) de utilizat unul din procedee în dependență de volumul operator

10. Cum se procedează în caz de plagă penetrantă a craniului cu orificiul mic?

a) de lărgit orificiul la necesitate, după un examen clinic și paraclinic calificat

b) de acoperit defectul cu un transplant osos sau alotransplant

c) de efectuat cu o freză o gaură suplimentară

d) de rezecat segmentul lezat

e) de extirpat țesutul lezat al creierului

11. Notați metoda de hemostază în hemoragie din venele diploice:

a) coagulare

b) compresie digitală

c) tamponare

d) prelucrare cu pastă ceară

e) sutura vaselor

12. În urma traumatismelor craniale indiferent de sursa de hemoragie deosebim următoarele variante anatomotopografice de acumulare intracerebrală a sângelui:

a) hematom epidural

b) hematom intradural

c) hematom subdural

d) hematom intradiploic

e) hematom subarahnoidal

13. Puncția sinusului maxilar se realizează prin:

a) meatul nazal superior

b) meatul nazal inferior

c) peretele anterior al sinusului maxilar

d) meatul nazal mediu

e) peretele superior al sinusului maxilar

14. Hemostaza în leziunile sinusului sagital superior se realizează prin:

a) ligaturarea bilaterală a sinusului

b) tamponarea sinusului

c) plastia defectului sinusului cu lamele externă a durei mater (procedeul Burdenko)

d) prin aplicarea suturilor în cazul defectelor mici

e) prin electrocuagulare

15. Tamponarea sinusului sagital superior în caz de leziune masivă presupune:

a) introducerea tifonului între peretele inferior al sinusului și arahnoidă

b) introducerea tifonului în lumenul sinusului

c) introducerea tifonului între peretele superior al sinusului și oasele bolții craniene

d) introducerea tifonului în spațiul subarahnoidal

e) toate răspunsurile sunt incorecte

16. Ce reprezintă trepanația craniului?

a) secționarea țesuturilor epicraniene

b) secționarea durei mater

c) o cale de acces spre spațiul subaponeurotic

d) o cale de acces spre spațiul subperiostal

e) deschiderea cavității craniene

17. Care sunt indicațiile pentru efectuarea trepanației cerebrale?

a) tumoare cerebrală

b) hematom intracerebral

c) aneurism intracerebral

d) hematom subdural

e) comotie cerebrală

18. Prelucrarea primară chirurgicală a plăgilor cerebrale nepenetrante constă din:

a) hemostaza din vasele epicraniene

b) înlăturarea eschilelor osoase în cazul fracturii oaselor bolții craniene

c) prelucrarea plăgii cu substanțe antiseptice

d) secționarea durei mater

e) ligaturarea sinusurilor intracerebrale

19. Prelucrarea primară chirurgicală a plăgilor cerebrale penetrante constă din:

a) înlăturarea eschilelor osoase înfipte în țesutul cerebral

b) deschiderea largă a durei mater

c) hemostaza din sinusurile durei mater

d) nesuturarea durei mater

e) nici un răspuns nu este corect

20. Plăgile penetrante din regiunea cerebrală a capului presupun:

a) lezarea oaselor bolții craniene

b) lezarea durei mater

c) lezarea țesuturilor epicraniene

d) prezența unei plăgi prin scalpare

e) lezarea lamele vitroase

21. Hemostaza provizorie în cazul hemoragiei din vasele epicraniene presupune:

a) clamparea vaselor

b) electrocuagularea

c) suturarea vaselor

d) compresia digitală a marginilor plăgii la oasele bolții craniene

e) compresia arterei carotide comune la tuberculul carotidian

22. Care sunt indicațiile pentru trepanația apofizei mastoidiene?

a) otita medie purulentă complicată cu inflamația celulelor mastoidiene

b) otita purulentă externă

c) paralizia nervului facial

d) otita purulentă internă

e) leziunile arterei meningee medii

23. Care sunt indicațiile pentru trepanația sinusului maxilar?

a) tumori

b) polipi

c) inflamația purulentă a sinusului

d) prezența corpurile străine în traumatism

e) lavajul sinusului

24. Procedeu chirurgical ce constă în trepanația sinusului maxilar este:

a) Koldwell-Luc

b) Olivecron

c) Killian

d) Vagner-Wolf

e) nici un răspuns nu este corect

25. La puncția rahidiană va fi prezent sânge în LCR în caz de?

a) hemoragie epidurală

b) hemoragie subdurală

c) hemoragie subarahnoidală

d) hemoragie din vasele diploice

e) hemoragie din vasele sucutanate

REGIUNEA GÂTULUI

1. Alegeți răspunsul corect privind limita dintre gât și cap:
 - a) marginea inferioară a mandibulei, vârful apofizei mastoidiene, linia nucală superioară, protuberanța occipitală externă**
 - b) planul orizontal care trece prin marginea inferioară a mandibulei
 - c) planul frontal ce trece prin apofizele transversale a vertebrelor cervicale
 - d) planul orizontal care trece la nivelul C₇ și incisura sternală
 - e) planul orizontal care trece prin incisura sternală și marginea superioară a claviculei
2. Limitele triunghiului medial al gâtului sunt:
 - a) marginea mandibulei, marginea anterioară a mușchiului sternocleidomastoidian, linia mediană a gâtului**
 - b) venterul posterior al mușchiului digastric, mușchiul sternocleidomastoidian, linia mediană a gâtului
 - c) marginea mandibulei, mușchiul sternocleidomastoidian, venterul superior al mușchiului omohioid
 - d) venterul posterior a mușchiului digastric, mușchiul sternocleidomastoidian, venterul inferior al mușchiului omohioid
 - e) linia orizontală ce traversează osul hioid, linia albă a gâtului, mușchiul trapez
3. Limitele triunghiului lateral al gâtului sunt:
 - a) marginea inferioară a mandibulei, marginea posterioară a m. sternocleidomastoidian, m. trapez
 - b) venterul posterior al m. digastric, m. sternocleidomastoidian, m. trapez
 - c) marginea inferioară a mandibulei, m. sternocleidomastoidian, m. omohioid
 - d) clavicula, marginea posterioară a m. sternocleidomastoidian, m. trapez**
 - e) linia orizontală trasată pe osul hioid, m. sternocleidomastoidian, m. trapez
4. Indicați elementele pachetului vasculonervos medial al gâtului.
 - a) artera carotidă comună**
 - b) nervul vag**
 - c) vena jugulară internă**
 - d) artera vertebrală, n. hipoglos, v. jugulară ext.
 - e) trunchiul tirocervical, n. glosofaringian, v. jugulară ant.
5. Indicați elementele pachetului vasulonervos lateral al gâtului.
 - a) artera subclaviculară**
 - b) artera carotidă externă, n. frenic
 - c) vena subclaviculară**
 - d) plexul neural brahial**
 - e) ramurile plexului cervical, v. jugulară
6. Care din formațiunile anatomice limitează triunghiul submandibular?
 - a) marginea inferioară a mandibulei**
 - b) marginea anterioară a mușchiului sternocleidomastoidian
 - c) venterul superior a mușchiului omohioid
 - d) ambii venteri ai mușchiului digastric**
 - e) marginea liberă a mușchiului milohioid
7. Care formațiuni anatomice delimitează triunghiul carotidian?
 - a) venterul posterior al mușchiului digastric**
 - b) marginea anterioară a mușchiului sternocleidomastoidian**
 - c) marginea posterioară a mușchiului sternocleidomastoidian
 - d) marginea inferioară a mandibulei
 - e) venterul superior al mușchiului omohioid**
8. Care structuri anatomice delimitează triunghiul omotrapezoid?
 - a) marginea superioară a claviculei
 - b) mușchiul trapez**
 - c) venterul inferior al mușchiului omohioid**
 - d) mușchiul sternocleidomastoidian**
 - e) venterul posterior al mușchiului digastric
9. Care formațiuni sunt situate în spațiul interaponeurotic suprasternal?
 - a) venele jugulare externe
 - b) ganglionii limfatici**

- c) venele jugulare anterioare
- d) arcul venos jugular anterior**
- e) nn. supraclaviculari anteriori

10. Indicați limitele spațiului prevascular:

- a) de la marginea mandibulei până la incisura sternului și claviculei
- b) de la marginea mandibulei până la osul hioid
- c) de la osul hioid până la marginea superioară a sternului**
- d) de la marginea superioară a cartilajului tiroid până la incisura sternului și a claviculei
- e) de la marginea mandibulei până la marginea superioară a cartilajului tiroid

11. Care spații celulare ale gâtului comunică cu mediastinul anterior?

- a) spațiul interaponevrotic suprasternal
- b) spațiul prevascular**
- c) spațiul retrovascular
- d) spațiul retrofaringian
- e) spațiul paravazal al fasciculului neurovascular principal al gâtului**

12. Limitele regiunii infrahioidiene:

- a) osul hioid și venterul posterior al mușchiului digastric**
- b) marginea anterioară a mușchiului sternocleidomastoidian**
- c) linia orizontală trasată la nivelul cartilajului tiroid
- d) marginea inferioară a mandibulei
- e) sternul și clavicula**

13. Sintopia porțiunii cervicale a traheei:

- a) anterior – istmul glandei tiroide**
- b) anterior și bilateral – lobii glandei tiroide**
- c) posterior – esofagul
- d) la nivelul incisurii jugulare – arterele carotide comune**
- e) arterele carotide interne

14. Indicați arterele ce vascularizează glanda tiroidă:

- a) arterele tiroidiene superioare**
- b) arterele tiroidiene inferioare**
- c) arterele tiroidiene medii
- d) artera recurentă tiroidiană
- e) artera tiroidiană ima**

15. Care tonsile participă în formarea inelului limfoepitelial faringian:

- a) tonsila faringiană**
- b) tonsila palatină**
- c) tonsila tubară**
- d) tonsila submandibulară
- e) tonsila lingvală**

16. Sursa de inervație a porțiunii cervicale a esofagului constituie:

- a) nervul vag**
- b) nervul accesoriu
- c) ganglionii cervicali ai trunchiului simpatic**
- d) nervul hipoglos
- e) nervii recurenți**

17. Indicați trei niveluri posibile a bifurcației a arterei carotide comune:

- a) marginea superioară C₅**
- b) marginea superioară C₆
- c) marginea superioară a cartilajului tiroid**
- d) la nivelul cartilajului cricoid
- e) marginea inferioară C₄**

18. Indicați semnele distinctive dintre aa. carotidă externă și internă pe gât:

- a) artera carotidă externă este situată anterior și medial de artera carotidă internă**
- b) artera carotidă externă se ramifică, carotidă internă nu se ramifică pe gât**

- c) **artera carotidă internă se începe cu o dilatație – sinus caroticus**
- d) **comprimarea a. carotide externe în plagă, stopează pulsația a. temporale superficiale, palpatoare pe arcul zigomatic**
- e) de la a. carotidă internă își are originea a. tiroidă superioară

19. Unde este situată zona reflexogenă carotidiană?

- a) la nivelul osului hioid
- b) la nivelul marginii superioare a glandei tiroide
- c) în regiunea manubriului sternal
- d) în regiunea cartilajului cricoid
- e) **în regiunea bifurcației arterei carotide comune**

20. Indicați limitele spațiului interscalen:

- a) mușchiul sternotiroid
- b) **mușchiul scalen anterior**
- c) mușchiul scalen posterior
- d) mușchiul omohioid
- e) **mușchiul scalen mediu**

21. Care structuri anatomice participă la formarea unghiului venos jugular Pirogov?

- a) **vena subclaviculară**
- b) **vena jugulară internă**
- c) vena jugulară anterioară
- d) vena jugulară externă
- e) vena brahiocefalică

22. Care structuri anatomice se află în triunghiul scalenovertebral:

- a) **artera subclaviculară, trunchiul tiriocervical, a. vertebrală**
- b) **ductul toracic (limfatic)**
- c) vena jugulară internă
- d) **ganglionul cervical mediu al trunchiului simpatic**
- e) **ganglionul cervical inferior al trunchiului simpatic**

23. Care ramuri deviază de la a. subclaviculară în limitele triunghiului scalenovertebral:

- a) **artera vertebrală**
- b) artera transversală a gâtului
- c) artera subscapulară
- d) **trunchiul tireocervical**
- e) **artera toracică internă**

24. Unde se varsă ductul toracic (limfatic)?

- a) în artera subclaviculară dreaptă
- b) în vena brahiocefalică dreaptă
- c) în vena jugulară internă dreaptă
- d) în vena jugulară externă stângă
- e) **în unghiul venos jugular stâng**

25. Din spațiile celuloadipoase ale gâtului puroiul se poate propaga:

- a) **în mediastinul posterior**
- b) în cavitatea peritoneală
- c) în spațiul retroperitoneal
- d) **în mediastinul anterior**
- e) în cavitatea pleurală

26. În limitele cărui triunghi se ligaturează artera linguală?

- a) **lingual (Pirogov)**
- b) mentonier
- c) submandibular
- d) lateral al gâtului
- e) în limita triunghiului medial al gâtului

27. Laturile triunghiului omoclavicular:

- a) venterul superior al m. omohioidian

- b) **m. sternocleidomastoidian**
- c) **clavicula**
- d) **venterul inferior al mușchiului omohioidian**
- e) linia mediană a gâtului

28. Care este sintopia ganglionului stelat?

- a) **inferior – cupola pleurei**
- b) **anterior – artera vertebrală și artera subclaviculară**
- c) **din ganglion își ia originea nervul vertebral**
- d) medial – nervul frenic
- e) **posterior – mușchiul lung al gâtului**

29. Alegeți formațiunile pentru care formează teacă prima fascie a gâtului:

- a) mușchiul sternocleidomastoidian
- b) glanda submandibulară
- c) glanda parotidă
- d) **mușchiul platisma**
- e) venterul posterior al mușchiului digastric

30. Unde se proiectează tuberculul carotic pe gât?

- a) **la mijlocul margini anterioare a m. sternocleidomastoidian**
- b) capul rotit lateral la mijlocul m. sternocleidomastoidian
- c) la nivelul cartilajului cricoid
- d) capul în extensie maximă la mijlocul m. sternocleidomastoidian
- e) nici un răspuns corect

31. Ce se palpează sub marginea inferioară a mandibulei?

- a) **glanda submandibulară**
- b) **ganglioni limfatici măriți în dimensiuni**
- c) artera carotidă
- d) artera lingvală
- e) osul hioid

32. Ce vas intersectează din exterior m. sternocleidomastoidian:

- a) **v. jugulară externă**
- b) v. jugulară internă
- c) v. jugulară anterioară
- d) arcul venos jugular
- e) vena tiroideia ima

33. Coardele vocale se proiectează:

- a) **la nivelul marginii superioare a cartilajului tiroid**
- b) la nivelul osului hioid
- c) la nivelul membranei cricotiroide
- d) la nivelul unghiului mandibulei
- e) la nivelul cartilajului cricoid

34. Apexul cupolei pleurale se proiectează:

- a) **în fosa supraclaviculară**
- b) în fosa infraclaviculară
- c) incizura jugulară
- d) cupola pleurei nu iese din limitele toracelui
- e) în fosa deltopectorală

35. Potrivit lui V. N. Șevkunenکو câte fascii cervicale deosebim?

- a) una
- b) două
- c) trei
- d) patru
- e) **cinci**

36. Care fascii limitează spațiul interaponeurotic suprasternal?

- a) fascia cervicală superficială și lamela superficială a fasciei cervicale proprii

b) lamela superficială și profundă a fasciei cervicale proprii

- c) aponeuroza omoclaviculară și fascia endocervicală
- d) fascia endocervicală și fascia prevertebrală
- e) foița parietală și foița viscerală a fasciei endocervicale

37. Aria de extindere pentru spațiul cervical retrovisceral este cuprinsă între:

a) baza craniului și diafragma

- b) baza craniului și os hioid
- c) baza craniului și incizura jugulară
- d) baza craniului și Th₅
- e) baza craniului și Th₁

38. Spațiul prevertebral este limitat de:

a) vertebrele cervicale și fascia prevertebrală

- b) m. lung al capului și fascia prevertebrală
- c) m. cervical lung și fascia prevertebrală
- d) lamela superficială a fasciei cervicale proprii și fascia prevertebrală
- e) fasciile parietală și prevertebrală

39. Spațiul prevertebral conține:

a) mm. longus capitis

- b) mm. longus colli
- c) truncus sympathicus
- d) n. vagus
- e) mm. splenius capitis

40. Vena jugulară externă se formează la confluența căror vene?

a) v. retromandibulară

- b) v. auriculară posterioară
- c) v. facială
- d) v. facială profundă
- e) v. angulară

41. Nervii cutanați ai gâtului apar în straturile superficiale la:

a) mijlocul marginii posterioare a m. sternocleidomastoidian

- b) mijlocul marginii anterioare a m. sternocleidomastoidian
- c) unghiul mandibulei
- d) nivelul osului hioid
- e) nivelul C₃

42. Vasele și nervii subcutanați ai gâtului sunt localizați:

a) subcutanat

b) între fascia I și II

- c) între fascia II și III
- d) între fascia I și III
- e) nici un răspuns corect

43. Care fascie cervicală formează capsulă pentru glanda submandibulară?

a) fascia I

b) fascia II

- c) fascia III
- d) fascia VI
- e) fascia V

44. Unde se fixează lamelele fasciei cervicale II ce formează capsulă pentru glanda submandibulară?

a) marginea inferioară a mandibulei

b) linia milohioideană mandibulară

- c) marginea superioară a mandibulei
- d) corpul osului hioid
- e) ductului submandibular

45. Care sunt limitele triunghiului ligal (Pirogov)?

a) superior – n. hipoglos

- b) **inferior – tendonul intermediar al m. digastric**
 c) **medial – marginea liberă a m. milohioidean**
 d) superior – n. lingual
 e) anterior – marginea liberă a m. hioglos
46. Planșeul triunghiului lingual (Pirogov) îl formează:
 a) **m. hyoglossus**
 b) m. mylohyoideus
 c) m. digastricus
 d) lamina profunda fasciae colli propria
 e) m. stylohyoideus
47. A câta ramură este a. linguală la originea ei din a. carotidă externă?
 a) a. linguală este prima ramură
 b) **a. linguală este a doua ramură**
 c) a. linguală este a treia ramură
 d) a. linguală este a patra ramură
 e) nu este originară din a. carotidă externă
48. Care fascii participă la formarea *linea alba colli*?
 a) fascia I
 b) **fascia II**
 c) **fascia III**
 d) fascia VI
 e) fascia V
49. Pentru care mușchi formează teacă aponeuroza omoclaviculară?
 a) **pretraheali**
 b) prevertebrali
 c) suprahioidizi
 d) scaleni
 e) submandibulari
50. Ce nervi inervează mușchii pretraheali?
 a) **ansa cervicală**
 b) n. vag
 c) n. frenic
 d) n. recurent drept
 e) ganglionul stelat
51. Care este sintopia elementelor fasciculului neurovascular principal al gâtului?
 a) **medial – a. carotis communis, lateral – v. jugularis interna, între venă și arteră, și posterior – n. vagus**
 b) lateral – a. carotis communis, medial – v. jugularis interna, între vase – n. vagus
 c) medial – a. carotis communis, între arteră și nerv – v. jugularis interna, lateral – n. vagus
 d) între v. jugulară interna și n. vagus – a. carotis communis, medial – n. vagus
 e) lateral – a. carotis communis, între arteră și nerv – v. jugularis interna
52. Originea arterelor subclaviculare este:
 a) **dreapta – din trunchiul arterial brahiocefalic, stânga – din arcul aortei**
 b) stânga – din trunchiul arterios brahiocefalic, dreapta – din arcul aortei
 c) stânga – din trunchiul brahiocefalic, dreapta - trunchiul arterios brahiocefalic
 d) stânga – din arcul aortei, dreapta – din arcul aortei
 e) nici un răspuns corect
53. În ce cazuri se afectează spațiul interaponeurotic suprasternal:
 a) **în caz de miozite purulente**
 b) **în caz de osteomielită a manubriului sternal**
 c) în caz de osteomielită a claviculelor
 d) în cazul afecțiunilor traheii
 e) în cazul afectării laringelui
54. În patologia căror organe poate fi afectat spațiul previsceral din regiunea cervicală:
 a) patologii ale faringelui

- b) **patologii ale traheii**
- c) **patologii ale laringelui**
- d) patologii ale esofagului
- e) **patologii ale glandei tiroide**

55. În patologia căror organe poate fi afectat spațiul retrovisceral din regiunea cervicală:

- a) în leziunile glandei tiroide
- b) în leziunile traheii
- c) în leziunile laringelui
- d) în leziunile segmentului cervical al ductului toracic
- e) **în leziunile (iatrogene, postcombustionale) ale esofagului**

56. Ce separă spațiul previsceral de către mediastinul anterior?

- a) fascia proprie
- b) fascia omoclaviculară
- c) lamela profundă a fasiei proprii a gâtului
- d) **treccrea lamelei parietale în cea viscerală a fasciei endocervicale (fiind penetrată de vase și nervi)**
- e) fascia prevertebrală

57. În ce cazuri se afectează spațiul de țesut celular al tecii m. sternocleidomastoidian?

- a) **în unele forme de mastoidită (Bețold)**
- b) **în miozite purulente**
- c) în afectarea purulentă a glandei parotide
- d) în afecțiuni purulente ale glandei submandibulare
- e) în afecțiuni ale timusului

58. Care dintre următoarele afirmații referitoare la spațiul de țesut celular superficial localizat în triunghiul lateral al gâtului sunt corecte?

- a) este dispus între fascia II și a III
- b) **este dispus între fascia II și a V în limitele triunghiului omotrapezoidian**
- c) **este dispus între fascia III și a V în limitele triunghiului omoclavicular**
- d) **pe traiectul arterei suprascapulare comunică cu spațiile profunde ale regiunii scapulare**
- e) pe traiectul elementelor pachetului neurovascular lateral al gâtului comunică cu cavitatea axilară

59. Care dintre următoarele afirmații referitoare la spațiul de țesut celular profund localizat în triunghiul lateral al gâtului sunt corecte?

- a) este dispus între fascia II și a III
- b) este dispus între fascia II și a V în limitele triunghiului omotrapezoidian
- c) **este dispus mai profund de fascia V în jurul elementelor pachetului neurovascular lateral al gâtului**
- d) pe traiectul arterei suprascapulare comunică cu spațiile profunde ale regiunii scapulare
- e) **pe traiectul elementelor pachetului neurovascular lateral al gâtului comunică cu cavitatea axilară**

60. Citiți atent următoarele afirmații și enumărați pe cele corecte:

- a) **n. accesoriu penetrează fascia II cu 1,5 cm mai superior de mijlocul marginii posterioare a m. sternocleidomastoidian**
- b) **n. accesoriu în limitele triunghiului lateral al gâtului este localizat pe m. ridicător al scapulei**
- c) **tumorile cu localizare în triunghiul lateral al gâtului pot comprima ramurile plexului cervical fiind însoțite de dureri radiante în toate direcțiile**
- d) **pulsația arterei carotide comune poate fi percepută între marginea anterioară a m. sternocleidomastoidian și viscerele cervicale**
- e) artera subclaviculară traversează spațiul antescalen

61. Care dintre următoarele afirmații referitoare la topografia n. laringeu superior sunt corecte?

- a) **trece în limitele triunghiului carotidian**
- b) **trece posterior de elementele de bază ale pachetului neurovascular medial al gâtului, oblic, de sus în jos**
- c) **se ramifică în ramura externă (care împreună cu altă ramură a n. vag participă la formarea n. Țion – n. depressor cordis) și ramura internă**
- d) **este o ramură a n. vag**
- e) trece anterior de elementele de bază ale pachetului neurovascular medial al gâtului

62. În caz de intervenții chirurgicale pe glanda tiroidă (în timpul ligaturării a. tiroidea inferioară în apropierea glandei tiroide) ce nerv poate fi lezat?

- a) n. laringian recurent

b) n. laringeu inferior

c) n. laringeu superior

d) n. vag

e) trunchiul simpatic

63. Care dintre următoarele afirmații sunt corecte referitor la topografia ansei cervicale?

a) ramura superioară coboară în componența n. hipoglos, de la care se desprinde în limitele triunghiului carotidian

b) ramura superioară se începe de la n. spinal cervical II

c) ramura inferioară se începe de la nn. cervicali III și IV

d) inervează grupul de mușchi pretraheali deci este o ramură motorie

e) este o ramură senzitivă

64. Care dintre următoarele afirmații referitor la topografia trunchiului simpatic în regiunea cervicală sunt corecte?

a) are ganglionii superior și inferior (permanenți), mediu și intermediar (nepermanenți)

b) este localizat mai frecvent mai profund de fascia V pe mm. prevertebrali

c) ganglionul superior este localizat la nivelul apofizelor transversale ale vertebrelor cervicale II-III

d) ganglionii mediu, intermediar și inferior sunt localizați în limitele triunghiului scalenovertebral

e) ganglionii mediu, intermediar și inferior sunt localizați în limitele spațiului intescaleni

65. Următoarea triadă de simptome: mioza, îngustarea fantei palpebrale și enoftalmul pot să apară la:

a) afectarea n. vag în regiunea cervicală

b) afectarea n. hipoglos

c) afectarea trunchiului simpatic (traume ale coloanei cervicale, comprimarea de către tumori în regiunea cervicală)

d) afectarea n. frenic

e) afectarea nn. laringieni superior și inferior

66. În timpul intervențiilor chirurgicale efectuate pe ductul toracic în limitele regiunii cervicale poate fi lezat:

a) n. vag

b) n. laringeu inferior

c) n. laringeu recurent

d) n. frenic

e) trunchiul simpatic

67. În ce cazuri se afectează spațiul profund de țesut celular adipos (mai profund de fascia V)?

a) în caz de afecțiuni ale traheii

b) în caz de afecțiune tuberculoasă a vertebrelor cervicale (abcese reci)

c) în caz de afecțiuni ale esofagului

d) în caz de miozite

e) în caz de afecțiuni ale laringelui

68. Limitele triunghiului submandibular:

a) marginea inferioară a mandibulei

b) muschiul milohioid

c) muschiul sternalomastoidian

d) venterele anterior și posterior ale muschiului digastric

e) osul hyoid

69. Fascia nr.3 a gâtului se numește:

a) fascia endocervicală

b) fascia submandibulară

c) fascia omoclaviculară

d) fascia proprie

e) fascia superficială

70. Sacul glandei submandibulare conține:

a) glanda submandibulară

b) artera și vena facială

c) nervul trigemen

d) artera linguală

e) arterele tiroidiene

71. Limitele regiunii sternocleidomastoidiene sunt următoarele:
- a) corespunde marginii anterioare a mușchiului trapez
 - b) corespunde marginii inferioare a mandibulei
 - c) corespunde marginii superioare a claviculei
 - d) corespunde mușchiului sternocleidomastoidian**
 - e) corespunde marginii superioare a manubriului sternal
72. Lobul suplimentar al glandei tiroide se numește:
- a) lob piramidal**
 - b) lob bazal
 - c) lob paratiroidian
 - d) lob traheal
 - e) lob lingual
73. Scheletotopic esofagul începe la nivelul vertebrei:
- a) C₃
 - b) C₂
 - c) C₇
 - d) C₆**
 - e) C₅
74. Fascia superficială după clasificarea Shevkunenko se afla între:
- a) piele și țesutul adipos subcutanat
 - b) piele și fascia II**
 - c) mușchiul platisma și mușchiul sternocleidomastoidian
 - d) mușchiul sternocleidomastoidian și mușchiul scalen anterior
 - e) mușchiul sternocleidomastoidian și artera carotidă comună
75. Foița superficială a fasciei proprii a gâtului formează teacă pentru:
- a) glanda submandibulară**
 - b) mușchiul platisma
 - c) mușchiul sternotiroidian
 - d) artera carotidă comună
 - e) vena jugulară internă
76. Foița viscerală a fasciei endocervicale acoperă următoarele formațiuni:
- a) glandele parotiroide**
 - b) nervul laringian recurent**
 - c) esofagul**
 - d) glanda submandibulară
 - e) glanda tiroidă**
77. Spațiul celular interaponeurotic suprasternal conține:
- a) artera carotidă comună
 - b) vena jugulară internă
 - c) vena jugulară externă
 - d) arcul venos jugular (arcus venos juguli)**
 - e) arcul aortei
78. Țesutul celular subcutanat în limitele triunghiului carotidian conține:
- a) mușchiul platisma
 - b) vena jugulară externă și ramurile plexului cervical**
 - c) vena jugulară internă
 - d) vena facială
 - e) ramura descendentă a nervului sublingval
79. Nervul vag în raport cu artera carotidă în regiunea triunghiului carotidian se află:
- a) anterior și medial
 - b) posterior și medial
 - c) anterior și lateral
 - d) posterior și lateral**
 - e) anterior între arteră și venă

80. În limitele triunghiului submandibular mai profund de mușchiul platysma se află:

- a) nervul inframandibular
- b) nervul sublingval
- c) nervul lingval
- d) nervul facial (ramura cervicală)**
- e) plexul cervical

81. În triunghiul omoclavicular vena jugulară externă se află în:

- a) în țesutul adipos subcutanat
- b) în grosimea mușchiului platysma
- c) în fascia prevertebralis
- d) în foia profundă a fasciei superficiale**
- e) nici una din variantele sus numite

82. În triunghiul omoclavicular nervul diafragmal se situează între:

- a) foia superficială și profundă a fasciei proprii
- b) mușchiul scalen anterior și fascia prevertebrală**
- c) mușchiul scalen anterior și mediu
- d) mușchiul scalen mediu și posterior
- e) fascia superficială și fascia proprie

83. Scheletotopic laringele corespunde vertebrelor cervicale:

- a) C₂ – C₄
- b) C₁ – C₃
- c) C₃ – C₄
- d) C₅ – C₆**
- e) C₇ – C₈

84. Posterior de trahee aderă intim următorul organ:

- a) porțiunea cervicală a esofagului**
- b) faringele cu lobul faringian al glandei parotide
- c) artera carotidă comună
- d) plexul venos tiroidian impar
- e) vertebrele cervicale

85. Spațiul celular pretraheal a regiunii gâtului comunică cu țesutul celular al:

- a) spațial interaponeurotic suprasternal
- b) mediastinului anterior**
- c) mediastinului posterior
- d) retroesofagian
- e) nici una din variantele sus numite

86. Care din afirmațiile despre ligaturarea arterei linguale în triunghiul Pirogov sunt corecte:

- a) asigură hemostaza intraoperatorie postlezională**
- b) utilizată în rezecția neoplasmelor linguale**
- c) contribuie la micșorarea organului în volum
- d) nu se utilizează ligaturarea arterei linguale în triunghiul lingual
- e) toate răspunsurile sunt corecte

87. Inervația sinusului carotidian (n. Hering), este realizată de:

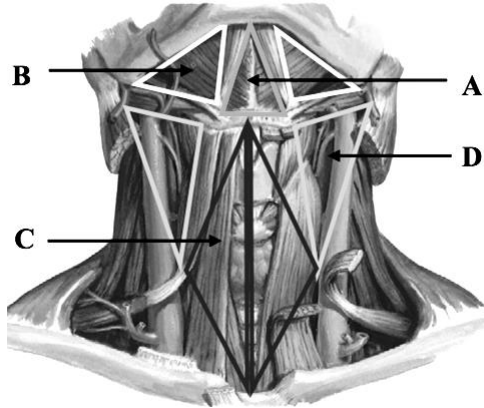
- a) n. mandibular
- b) n. ciliari scurți și lungi
- c) n. vag
- d) n. glosofaringian**
- e) n. sphenopalatin

88. Semnul clinic major de leziune a nervului laringian recurent:

- a) inapetență
- b) disfagie
- c) dispnee
- d) afonie**
- e) euforie

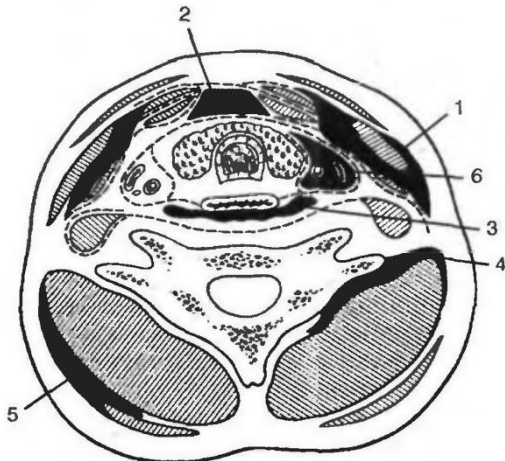
89. Cauza afoniei în leziunea n. laringian recurent:
- spasmul reflector al coardelor vocale
 - pareza musculaturii vocale**
 - contractura epiglotei
 - regurgitarea alimentelor cu aspirație
 - dilatarea acută laringiană
90. Ramurile arterei subclaviculare în segmentul prescalen sunt:
- artera vertebrală**
 - artera transversa coli
 - artera toracică internă**
 - trunchiul costocervical
 - trunchiul tireocervical**
91. Ramurile arterei subclaviculare în segmentul interscalen sunt:
- artera vertebrală
 - artera traversa coli
 - artera toracică internă
 - trunchiul costocervical**
 - trunchiul tireocervical
92. Ramurile arterei subclaviculare în segmentul postscalen sunt:
- artera vertebrală
 - artera cervicală transversală**
 - artera toracică internă
 - trunchiul costocervical
 - trunchiul tireocervical
93. Riscul major al plăgilor cu localizare cervicală este condiționat de:
- prezența trunchiurilor arteriale magistrale**
 - presiunea negativă a sistemului venos la acest nivel**
 - leziunea căilor magistrale limfatice
 - posibilitatea de difuziune a procesului inflamator spre mediastin**
 - beanța venelor datorită fixării parietale prin fascii**
94. Abordul venos central este realizat prin cateterizarea:
- v. jugulara anterioară
 - v. jugulară externă
 - v. jugulară internă**
 - arcul venos jugular
 - v. subclaviculară**
95. Care fascie formează teaca mușchilor sternocleidomastoidian și trapez:
- fascia superficială
 - lamina superficialis fasciae colli propriae**
 - lamina profunda fasciae colli propriae
 - fascia endocervicalis
 - fascia prevertebralis
96. Care din fasciile cervicale formează teaca mușchilor infrahioidieni:
- fascia superficială
 - lamina superficialis fasciae colli propriae
 - lamina profunda fasciae colli propriae**
 - fascia endocervicalis
 - fascia prevertebralis
97. Organul cu cel mai înalt indice de vascularizare (5ml/min/g) este:
- miocardul
 - timusul
 - țesutul cerebral
 - tiroida**
 - paratiroidele

98. Notați corectitudinea enumerării triunghiurilor cervicale



- a) **submental, submandibular, omotraheal, carotic**
- b) submandibular, submental, omotraheal, carotic
- c) omotraheal, submental, submandibular, carotic
- d) carotic, submental, submandibular, omotraheal
- e) submental, submandibular, omotraheal, lingval

99. Numiți spațiile celulare tipice implicate în procese purulente pe gât (abces, flegmon) în ordinea numerotată:



- a) **flegmona tecii m. sternocleidomastoidian, flegmon prevascular, flegmon retroesofagian, flegmon profund al gâtului posterior, flegmon superficial al gâtului posterior, flegmona pachetului vasculonervos principal al gâtului**
- b) flegmon prevascular, flegmona tecii m. sternocleidomastoidian, flegmon retroesofagian, flegmon profund al gâtului posterior, flegmon superficial al gâtului posterior, flegmona pachetului vasculonervos principal al gâtului
- c) flegmon retroesofagian, flegmona tecii m. sternocleidomastoidian, flegmon prevascular, flegmon profund al gâtului posterior, flegmon superficial al gâtului posterior, flegmona pachetului vasculonervos principal al gâtului
- d) flegmon profund al gâtului posterior flegmona tecii m. sternocleidomastoidian, flegmon prevascular, flegmon retroesofagian, , flegmon superficial al gâtului posterior, flegmona pachetului vasculonervos principal al gâtului
- e) flegmona tecii m. sternocleidomastoidian, flegmon prevascular, flegmon retroesofagian, flegmona pachetului vasculonervos principal al gâtului, flegmon profund al gâtului posterior, flegmon superficial al gâtului posterior,

OPERAȚII PE REGIUNEA GÂTULUI

- Indicați locurile de predelecție a flegmoanelor superficiale ale gâtului?
 - spațiul submandibular
 - țesutul celuloadipos subcutanat**
 - spațiul previsceral
 - spațiul retrovisceral
 - spațiul prevertebral
- Cerințe către inciziile aplicate pe gât:
 - acces operator suficient de larg**
 - disecția țesuturilor pe straturi utilizând fasciile și spațiile ca puncte de reper**
 - efect cosmetic**
 - considerând poziționarea topografică compactă a organelor cervicale**
 - doar la nivelul pliurilor cutanate
- Indicați inciziile recomandate pe gât:
 - verticale**
 - oblice**
 - transversale**
 - combinat**
 - circulare
- Indicați căile în răspândirea procesului inflamator din regiunea gâtului:
 - în mediastinul posterior**
 - în cavitatea abdominală
 - în spațiul retroperitoneal**
 - în mediastinul superior**
 - în cavitatea pleurală
- Alegeți incizia adecvată în caz de flegmon al triunghiului submandibular:
 - 1/3 superioară a marginii anterioare a m. sternocleidomastoidian
 - paralel marginii inferioare a mandibulei cu 1cm medial**
 - de la menton pînă la unghiul mandibulei
 - dealungul unghiului mandibulei
 - acces transversal, paralel planului osului hioid
- Alegeți incizia în cazul răspândirii flegmonului spre triunghiul lateral al gâtului:
 - pe marginea posterioară a mușchiului sternocleidomastoidian**
 - pe marginea posterioară a mușchiului trapez
 - de la unghiul format de mm. trapez și sternocleidomastoidian spre acromion
 - incizie infraclaviculară
 - superior și paralel claviculei
- Alegeți incizii cosmetice în caz de flegmon al spațiului previsceral al gâtului:
 - transversală**
 - longitudinală mediană
 - oblică
 - combinată
 - incizie "în cravată"**
- Alegeți incizia posibilă în caz de flegmon al spațiului retrovisceral pe gât:
 - transversală
 - longitudinal mediană
 - în formă de guler (în cravată)
 - oblică pe marginea posterioară a m. sternocleidomastoidian
 - pe marginea anterioară a m. sternocleidomastoidian**
- Alegeți calea de acces adecvată pentru deschiderea și drenarea abcesului retrofaringian:
 - longitudinal mediană
 - prin cavitatea bucală**
 - în formă de guler

- d) combinat
- e) pe margina posterioară a mușchiului sternocleidomastoid

10. În limitele cărui triunghi se va ligatura artera linguală pentru stoparea hemoragiei?

- a) lingual**
- b) carotidian
- c) submandibular
- d) lateral al gâtului
- e) în triunghiului omotraheal

11. Alegeți incizia în ligaturarea arterei carotide comune

- a) transversală de la marginea superioară a glandei tiroide
- b) pe partea anterioară a m. sternocleidomastoidian de la nivelul marginii superioare a cartilajului tiroid 5-6cm inferior**
- c) pe marginea anterioară a m. sternocleidomastoidian de la unghiul mandibulei
- d) de la marginea superioară a glandei tiroide pe marginea posterioară a m. sternocleidomastoidian
- e) pe marginea inferioară a venterului posterior al mușchiului digastric

12. Alegeți incizia pentru ligaturarea arterei carotide externe:

- a) transversală de la marginea superioară a glandei tiroide
- b) de la marginea superioară a cartilajului tiroid pe marginea anterioară a m. sternocleidomastoidian
- c) pe marginea anterioară a m. sternocleidomastoidian de la nivelul unghiului mandibulei spre inferior**
- d) de la marginea superioară a glandei tiroide pe marginea posterioară a m. sternocleidomastoidian
- e) pe marginea inferioară a venterului posterior al m. digastric

13. Alegeți locul de predilecție pentru ligaturarea arterei carotide externe

- a) între artera linguală și facială
- b) între arterele linguală și tiroidiană superioară**
- c) proximal de artera linguală
- d) proximal de artera facială
- e) distal de artera tiroidiană superioară.

14. Notați intervențiile chirurgicale de extremă urgență pe căile respiratorii superioare:

- a) conicotomia**
- b) cricoconicotomia**
- c) traheotomia
- d) traheostomia
- e) traheostomia percutană

15. Notați intervențiile chirurgicale urgente pe căile respiratorii superioare

- a) conicotomia
- b) cricoconicotomia
- c) traheotomia**
- d) traheostomia**
- e) traheostomia percutană**

16. Notați indicațiile pentru traheostomie:

- a) edemul laringelui sau a traheei cu asfizie**
- b) stenoza laringelui sau traheei ca urmare a procesului inflamator**
- c) pseudocrup și corpi străini în laringe**
- d) traumă cranio-cerebrală**
- e) fistulă traheoesofagiană

17. Care trebuie să fie lungimea inciziei pe trahee în traheostomie?

- a) corespunde diametrului canulei traheostomice**
- b) corespunde diametrului depărtătorului de plagă
- c) corespunde diametrului tubului aerofor
- d) corespunde diametrul dilatatorului Trusseau
- e) corespunde diametrului bronhoscopului

18. Complicațiile posibile ale traheostomiei sunt:

- a) Lezarea formațiunilor limitrofe**
- b) Introducerea canulei traheostomice în spațiul submucos**

- c) **Lezarea peretelui posterior al traheei**
- d) **Necroză marginală, emfizem subcutanat**
- e) Lezarea coardelor vocale

19. Care sunt indicațiile pentru conicotomie?

- a) Prezența unui corp străin în bronhul drept
- b) **Prezența unui corp străin în căile respiratorii superioare**
- c) Prezența unui corp străin în bronhul stâng
- d) Afecțiune canceroasă a laringelui
- e) Afecțiune inflamatorie a laringelui și a traheei

20. Care sunt tipurile traheostomiei?

- a) **superioară**
- b) medie
- c) **inferioară**
- d) liniară
- e) paramediană

21. Din ce motiv la copii se efectuează mai frecvent traheostomia inferioară?

- a) Subdezvoltarea inelelor traheale superioare
- b) **Poziția mai proximală a istmului glandei tiroide**
- c) Subdezvoltarea istmului glandei tiroide
- d) Poziția mai distală a istmului glandei tiroide
- e) Persistența timusului

22. Care este locul de predilecție de introducere a acului în punția venei subclaviculare la adulți (procedul Aubaniac)?

- a) punctul dintre treimea laterală și cea mijlocie a claviculei pe marginea inferioară
- b) punctul dintre treimea laterală și cea mijlocie a claviculei pe marginea superioară
- c) punctul dintre treimea laterală și cea mijlocie a claviculei cu 1 cm mai jos de marginea inferioară
- d) **punctul dintre treimea medială și cea mijlocie a claviculei cu 1 cm mai jos**
- e) punctul ce corespunde articulației sternoclaviculare

23. Complicațiile posibile ale cateterizării venei subclaviculare sunt:

- a) **hidro- sau pneumotorax**
- b) **punctarea arterei subclaviculare**
- c) **embolie aeriana**
- d) **lezarea plexului brahial**
- e) lezarea venei cefalice

24. Ce vene cervicale cu excepția venei subclaviculare mai poate fi cateterizată?

- a) **vena jugulară externă**
- b) **vena jugulară internă**
- c) vena tiroidiană superioară
- d) vena jugulară anterioară
- e) vena linguală

25. Puncția venelor cervicale este însoțită de riscul apariției:

- a) **hemoragiei**
- b) **emboliei aeriana din cauza presiunii venoase negative**
- c) emboliei grăsoase
- d) infecției
- e) **lezarea arterei carotide comune**

26. Tehnica aplicării suturii vasculare prevede suturarea:

- a) doar adventiceii vasului
- b) **tuturor straturilor vasului**
- c) adventiceii și a stratului circular muscular
- d) numai stratul muscular
- e) nici un răspuns corect

27. Sutura vasculară în surget cu aplicarea a trei fire de tracțiune poartă numele autorului:

- a) **Carell**

- b) Poleantsev
- c) Jabuly-Gross
- d) Blalock
- e) Djanelidze

28. Plastia nervului reprezintă:

- a) eliberarea nervului din cicatrice
- b) restabilirea continuității nervului lezat cu un grefon de nerv sintetic
- c) restabilirea continuității nervului lezat cu un grefon de nerv autogen**
- d) aplicarea suturii epineurale
- e) permutarea nervului

29. Blocajul plexului brahial este efectuat conform procedurii:

- a) Krukenberg
- b) Oberst-Lukashevici
- c) Braun-USolitseva
- d) Kulenkampf**
- e) Madelung

30. Autotransplantare se numește când donatorul și recipientul sunt:

- a) una și aceeași persoană**
- b) gemeni univitelini
- c) reprezentării aceleiași specii
- d) rude de gradul I
- e) rude de gradul II

31. Alotransplantare când donatorul și recipientul sunt:

- a) reprezentării diferitor specii
- b) gemeni univitelini
- c) reprezentării aceleiași specii**
- d) rude de gradul I
- e) frați, surori

32. Xenotransplantare când donatorul și recipientul sunt:

- a) reprezentării diferitor specii**
- b) gemeni univitelini
- c) reprezentării aceleiași specii
- d) rude de gradul I
- e) frați

33. Transplantare izogenă când donatorul și recipientul sunt:

- a) reprezentării diferitor specii
- b) gemeni univitelini**
- c) reprezentării aceleiași specii
- d) rude de gradul I
- e) rude de gradul II

34. Transplantare singenă când donatorul și recipientul sunt:

- a) reprezentării diferitor specii
- b) gemeni univitelini
- c) reprezentării aceleiași specii
- d) rude de gradul I**
- e) rude de gradul II

35. Explantarea este transplantarea:

- a) de la om la om
- b) de la animale la om
- c) unui material neorganic (anorganic)**
- d) de la rude de gradul I
- e) nici un răspuns corect

36. Dacă țesutul grefat păstrează legătura cu loja maternă acest tip de plastie este:

- a) liberă

b) pediculată

- c) disociată
- d) combinată
- e) compusă

37. Grefa vasularizată poate fi utilizată pentru:

- a) substituția unui deget amputat
- b) plastia canalului inghinal
- c) acoperirea unor defecte ale plantei și mîinii**
- d) acoperirea defectelor din regiunea facială și a gâtului**
- e) în toate cazurile

38. Grefa cutanată disociată reprezintă:

- a) stratul superficial al epidermisului
- b) epidermisul**
- c) o porțiune din dermă**
- d) derma integră
- e) derma cu un strar subțire de țesut celulo-adipos

39. Replantarea este :

- a) transplantare repetată
- b) transplantarea unui organ în altă regiune
- c) transplantarea în regiunea inițială**
- d) restabilirea organului deteriorat
- e) nu este nici un răspuns corect

40. Metode acceptate pentru conservarea a țesuturilor transplantare:

- a) crioconservarea**
- b) liofilizarea**
- c) soluție de formaldehidă**
- d) soluție hipertonică de NaCl
- e) alcool pur

41. Indicați termenele acceptabile pentru recoltarea țesuturilor osoase cadaverice:

- a) 4 ore**
- b) 6 ore**
- c) 12 ore**
- d) 24 ore
- e) 36 ore

42. Care sunt termenele inacceptabile pentru prelevarea tesuturilor osoase cadaverice după deces?

- a) 4 ore
- b) 6 ore
- c) 12 ore
- d) 44 ore**
- e) 36 ore**

43. Pentru plastia arterelor este mai rațională utilizarea autogrefei din:

- a) vena femurală
- b) vena safenă mare**
- c) vena bazilică
- d) vena cefalică
- e) v. jugală externă

44. Rezecția unui os este:

- a) secționarea osului în consolidare vicioasă
- b) fixarea rigidă a fragmentelor osoase
- c) înlocuirea unei porțiuni de os cu alta
- d) excizia unui fragment de os**
- e) transplantarea unei porțiuni de os

45. Prin osteosinteză înțelegem:

- a) plastia defectului osos

- b) reducerea fragmentelor osoase
- c) reducerea și fixarea chirurgicală a fragmentelor osoase**
- d) aplicarea aparatului ghipsat în fracturi
- e) suplinirea defectului osos

46. Rezecția articulației este:

- a) anchilozarea articulației
- b) înlăturarea unei porțiuni din articulație**
- c) secționarea aderențelor intraarticulare
- d) aplicarea unui procedeu de limitare a mișcărilor în articulație
- e) grefarea articulației

47. Artrodeză numim:

- a) anchilozarea articulației**
- b) înlăturarea unei porțiuni din articulație
- c) secționarea aderențelor intraarticulare
- d) aplicarea unui procedeu de limitare a mișcărilor în articulație
- e) plastia articulației

48. Artroriza este:

- a) anchilozarea articulației
- b) înlăturarea unei porțiuni din articulație
- c) secționarea aderențelor intraarticulare
- d) aplicarea unui procedeu de limitare a mișcărilor în articulație**
- e) plastia articulației

49. Artroliza este procedeu prin care:

- a) se anchilozază articulația
- b) se înlătură o porțiune din articulație
- c) se secționează aderențele intraarticulare**
- d) se aplică un procedeu de limitare a mișcărilor în articulație
- e) se efectuează plastia articulației

50. Artroplastia include:

- a) anchilozarea articulației
- b) refacerea articulației**
- c) secționarea aderențelor intraarticulare
- d) aplicarea unui procedeu de limitare a mișcărilor în articulație
- e) plastia articulației**

51. Tenoliza este o intervenție chirurgicală care include în sine:

- a) suturarea tendonului lezat
- b) eliberarea tendonului de fascia proprie
- c) eliberarea tendonului din aderențe/cicatrice**
- d) plastia tendonului
- e) lezarea tendonului

52. Etapele în canularea venelor magistrale sunt:

- a) puncția venei (seringa+ac)**
- b) înlăturarea seringii**
- c) introducerea conductorului prin lumenul acului**
- d) extragerea acului și fixarea cateterului**
- e) extragerea cateterului și fixarea acului

53. Din cele enumerate, care se referă la intervenții pe nervi:

- a) neuroliza și neurotomia**
- b) sutura nervului (neurorafia)**
- c) rezecția neurotomie**
- d) operații în defecte de nerv (neuroplastia)**
- e) electrocoagularea nervului

54. Care sunt etapele în operații pe nervi:

- a) evidențierea nervului și neuroliza**

- b) aprecierea limitelor pentru rezecție și mobilizarea nervului**
- c) rezecția sectorului traumat și neurorafia**
- d) sutura subneurală
- e) sutura plăgii și imobilizarea membrului**

55. Ce reprezintă simpatectomia?

- a) rezecția unui nerv motor
- b) rezecția unui nerv senzitiv
- c) rezecția unui nerv, ganglion simpatic**
- d) rezecția neurinomei
- e) transecția nervului în amputația membrului

56. Simpatectomia are drept scop:

- a) acțiunea asupra inervației simpatice**
- b) acțiunea asupra inervației parasimpatice
- c) întreruperea pulsației neadevate centripete**
- d) întreruperea pulsației neadevate centrifuge**
- e) înlăturarea spasmului vascular și sporirea circulației colaterale**

57. Tenorafia este o intervenție chirurgicală care include în sine:

- a) suturarea tendonului lezat**
- b) eliberarea tendonului de fascia proprie
- c) eliberarea tendonului din aderențe/cicatrice
- d) plastia tendonului
- e) lezarea tendonului

58. Tenotomia este o intervenție chirurgicală care include în sine:

- a) suturarea tendonului lezat
- b) eliberarea tendonului de fascia proprie
- c) eliberarea tendonului din aderențe/cicatrice
- d) plastia tendonului
- e) secționarea tendonului**

Bibliografie

1. Materialele cursurilor.
2. Suman S., Topor B., Nacu V., Turchin R., Guzun Gh. Anatomie clinică și chirurgie operatorie a capului și gâtului. Chișinău 2018, 415 p.
3. Suman S, Anca Sava, Cristinel Ionel Stan. Anatomia clinică a membrului inferior. Chișinău-Iași, 2020, 230 p.
4. Suman S, Bolintineanu S., Șora C. Anatomia clinică a membrului superior. Chișinău-Timișoara-Viena, 2021, 240 p.
5. Suman S., Suman A. Pertele abdominal anterolateral. Hernii în termeni noțiuni, eponime, clasificări și teste. Chișinău, 2017, 260 p.
6. Kulcički K.I. (red.), Bobrik I.I. (red.) //Chirurgie operatorie și anatomie topografică// Kiev, 1992 (traducere din limba rusă).
7. Ion Albu, Radu Georgia //Anatomie topografică// București, 1994.
8. Островерхов Г.Е.(с соавт.) //Курс оперативной хирургии и топографической анатомии// М., 1972.
9. Кованов В.В. (ред.) // Оперативная хирургия и топографическая анатомия// М., 1978, 1985.
10. Кованов В.В., Бомаш Ю.М //Практическое руководство по топографической анатомии// М., 1967.
11. Șevkunenکو V.N. (red.) // Chirurgia operatorie și anatomia topografică// București, 1954 (traducere din limba rusă).
12. Кованов В.В., Травин А.А. //Хирургическая анатомия конечностей человека// М., 1983.
13. Исаков Ю.Ф., Лопухин Ю.М. (ред) //Оперативная хирургия с топографической анатомии детского возраста// М., 1989.
14. Кованов В.В., Аникина Т.И. //Хирургическая анатомия фасций и клетчаточных пространств человека// М., 1970.
15. Лопухин Ю.М., Молоденков М.Н. //Практикум по оперативной хирургии// М., 1967.
16. Золотко Ю.Л. //Атлас топографической анатомии// М., 1967.
17. Ernst W, April //Clinical Anatomy//, New York, 1997.
18. Э.А. Петросян, В.И. Сергиенко, И.В. Фраучи Топографическая Анатомия и Оперативная Хирургия Учебник Для Медицинских Вузов Под Редакцией Академика Рамн Ю.М. Лопухина *Гэотар Медицина* Москва, 2000.